



Bronsålderskust

Förstudie 2011-2012

Västerviks kommun



Veronica Palm
med bidrag från
Meg Nömgård
Tina Lindström
Magnus Petersson
Joakim Goldhahn

KALMAR LÄNS MUSEUM
Rapport 2012

Bronsålderskust

Förstudie 2011-2012

Västerviks kommun

Författare Veronica Palm med bidrag från Meg Nömgård, Tina Lindström,
Magnus Petersson, Joakim Goldhahn
Copyright Kalmar läns museum
Redaktion Per Lekberg, Seija Nyberg
Kartor Publicerade i enlighet med tillstånd 507-98-2848 från Lantmäteriverket
Förlag Kalmar läns museum
ISSN 1400-352X

Innehåll

Projekt Bronsålderskust	7
Bakgrund.....	9
Förstudiens geografiska begränsning.....	11
Förstudiens syfte och målsättning.....	12
Förstudiens organisation och genomförande.....	12
Bronsålder i Västerviks kommun.....	15
”Besöksmålet” som det ser ut idag	16
Bronsålderskust i ett nationellt perspektiv	17
Befintliga besöksmål – en jämförande studie.....	18
Bronsålderskust – en del av kulturstrategin för Kalmar län och Västerviks kommun	35
Kommunal kulturstrategi	36
Pågående projekt	37
Framtid.....	38
Bronsålderskust – en del av besöksnäringen i Kalmar län och Västerviks kommun	41
Kulturturismen – en ökande trend.....	41
Natur- och kulturturism – samverkan med mervärden.....	42
Bronsåldersarvet som resurs - kunskapsuppbyggnad och pedagogik.....	47
Vetenskaplig potential	47
Hällristningarna som källa och besöksmålskomponent.....	48
Kulturmiljöpedagogik	52
Bronsåldern in i digitalåldern	56
Besöksmålsstationer inom Bronsålderskust	61
Vårdplaner	63
Exemplet Casimirsborg	64
Exemplet Herrmanstorp	68
Befintlig infrastruktur	69
Exemplet Lofta – Utrike.....	71
Projekt Bronsålderskust – framtid	75
Samverkan	76
Projektorganisation – ett förslag.....	77
Tänkbara finansörer.....	79
Slutord.....	80
Referenser	83



Vid Casimirsborg finns flera hällar med skeppsristingar och andra figurer. På denna (RAÄ 649) finns närmare 100 skepp ristade. När skeppen ristades låg hällen nära den forna strandlinjen vid vad som förmodligen var ett utmärkt hamnläge för dåtidens sjöfarare. Foto: V Palm 2011.

Projekt Bronsålderskust

Runt om i Tjustbygdens vackra sprickdalslandskap hittas lämningar från bronsålderns människor. Deras bosättningar låg ofta nära vattendrag eller vid den dåtida strandlinjen som vid denna tid, 1800 – 500 f.Kr., låg ca 10-18 m högre än idag. Bronsålderns boplatser i området är dock, med några få undantag, mycket dåligt utforskade och endast ett fåtal är kända och undersökta. Det forna bronsålderslandskapet är ändå tydligt och manifesteras framför allt genom de gravmonument som ligger som pärlband på höjder och åsar, ofta på platser väl synliga i omgivningen. Tjustbygden, och framför allt området kring Lofta och Gamleby tillhör också ett av landets största hällristningsområden.

Detta fantastiska kulturarv är idag relativt välkänt hos både ortsbefolkning, turister och forskare, men trots det har inte dess fulla potential lyfts fram. Bronsålderns miljöer är ofta lätta att uppfatta i landskapet och är därför fantasieggande och fascinerande. De mäktiga rösen utgör tydliga maktdemonstrationer och territoriemarkeringar och är tacksamma att presentera på ett pedagogiskt sätt och hållbilderna i form av skepp, människofigurer, fotsulor och skålgropar talar direkt till oss genom årtusendena.

I Västervik liksom i fler kommuner i Kalmar län råder en nedåtgående befolkningstrend. Behovet är stort av att öka antalet arbetstillfällen och inflyttningen till kommuner där invånarantalet sjunker och arbetslösheten ökar. Ett ökat samarbete mellan olika aktörer är därför

mycket angeläget i syfte att bryta en negativ utveckling. Medel för en bygds profilering och attraktion är att förstärka det positivt typiska eller kännetecknande för just det området. Exempel på regioner som profilerar sig med lokala traditioner och erfarenheter är Emmaboda kommun som betonar glasindustrin och dess historia, det så kallade Glasriket, liksom Lammhult i Kronobergs län mer känt som Möbelriket.

När det gäller Västervik finns många infallsvinklar. Man talar om Destination Västervik, och varumärket Västervik, där sjöstaden och visstaden är två faktorer och där framför allt det senare kanske är det som många på ett nationellt plan hittills förknippat med Västervik. Man fokuserar också mycket på skärgårdsmiljön med olika satsningar runt om i kommunen. Under senare tid har man utvecklat mer kommunövergripande arrangemang och satsningar, som Smaka på Tjust och Turista Hemma, där många aktörer samverkar. Det finns också exempel där flera platser och miljöer runt om i kommunen med framgång lyfts fram för en besöksgrupp med ett särskilt intresse. Här är projekt Granit en föregångare, som helt riktar sig till en målgrupp med bergsklättring som intresse. Turistnäringen i Västervik har utvecklats och under de senaste 5-6 åren har antalet turister ökat. Turistnäringen är alltså redan i dag omfattande, framför allt sommartid och en stor grupp utgörs då av sjöfarande besökare. Det finns också en ökande trend att många turister, framför allt från övriga Europa, väljer



Konsulten Ulf Bertilsson och antikvarie Meg Nömgård betraktar platsen för hällristningen RAÄ 114 vid Källsåker i Törnfall socken. Hällristningen var fram till 2008 övertäckt men då fattades ett beslut att ta fram den på nytt. Detta arbete innebar dels en dokumentation, dels en rengöring. Foto: V Palm, 2011.

att förlägga sin semester eller sitt besök utanför vår traditionella sommarsäsong. Det finns där med ett behov av nya aktiviteter inom destination Västervik för att förlänga säsongen, gärna med ett året-runt-perspektiv. Genom att bredda utbudet för turister ökar också intresset att

söka sig till kommunen. Förutsättningarna för att lyfta fram de unika bronsåldersmiljöerna i detta sammanhang och göra dessa till varumärken för Västerviks kommun, är mycket goda.

Bakgrund

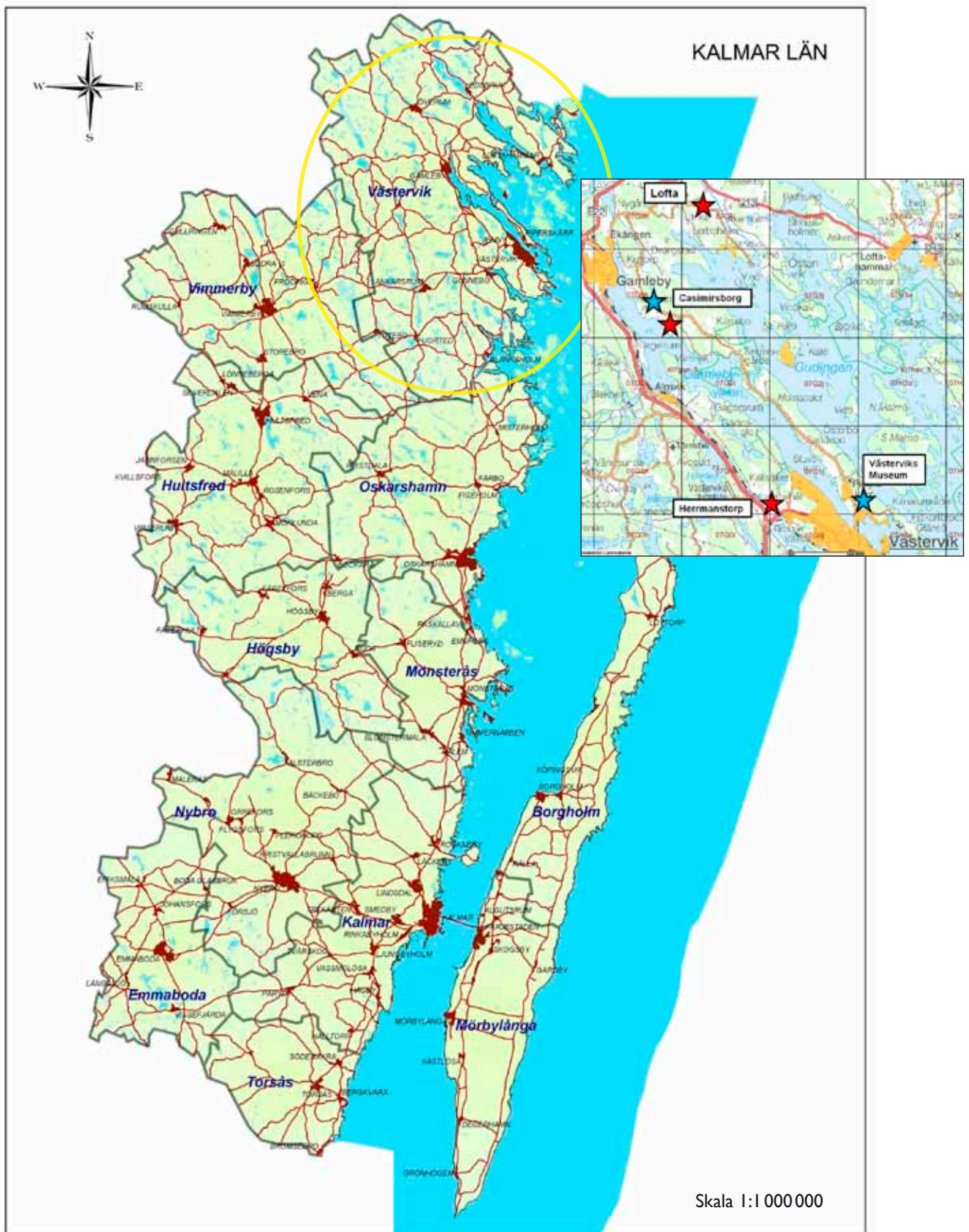
Det har länge funnits tankar om att lyfta fram bronsålderslämningarna i norra Kalmar län och utveckla dem som besöksmål, men det är först de senaste fyra åren som diskussionerna har kommit igång på allvar. Detta beror främst på att det under dessa år har genomförts hållristningsinventeringar och arkeologiska undersökningar i bronsåldersmiljöer, med resultat som ytterligare har satt Tjustbygdens bronsålder i fokus. Efterfrågan på guidningar, beskrivningar, kartor och andra insatser har därmed ökat.

Intresset för kulturarvet i stort, både i vardagen som på fritiden, har också ökat markant de senaste åren och fortsätter att göra så. Man vill se och man vill uppleva saker inom ett besöksmål. I dagsläget finns dock få resurser förberedda för att bemöta intresset och förfrågningarna. Behovet av ett samlat grepp och en gemensam strategi mellan flera samarbetspartners lade grunden till denna förstudie. Genom att ytterligare höja medvetenheten om kulturmiljöerna och genom att nyttja dem mer strategiskt kan man skapa ett besöksmål – en Bronsålderskust.

Det första steget togs i december 2009 genom ett möte där ett upplägg för att lyfta fram bronsåldersarvet diskuterades. Deltagande var representanter från Västerviks kommun, Kalmar läns museum, Västerviks Museum, Länsstyrelsen och Linnéuniversitetet. Det beslutades då att Kalmar läns museum skulle sammanställa en ansökan om bidragsmedel till



Här ses delar av projektets referensgrupp på besök i Casimirsborg våren 2011. Under markägaren Björn Beckers ledning betraktades en av de många ristade hållarna inom området.



Karta över Kalmar län med förstudieområdet markerat. De röda stjärnorna är exempelplatserna Herrmanstorp, Lofa-Utrike och Casimirsborg. De blå stjärnorna är förslag på besökscentra som kan utvecklas på Västerviks Museum och i Casimirsborg.

en förstudie med syfte att förtydliga bronsåldersmiljöernas potential för vidare utveckling.

Genom bidragsmedel från Regionförbundet, Länsstyrelsen och Västerviks kommun kunde förstudien påbörjas våren 2011. Huvudman för förstudien är Västerviks kommun som gav Kalmar läns museum i uppdrag att genomföra densamma.

Förstudiens geografiska begränsning

I forskningen kring norra Kalmar läns förhistoria talar man ofta om Tjustbygden som region, vilken omfattar 20 socknar, tillhörande både Småland och Östergötland. Anledningen till detta är att bebyggelsemönstren och fornlämningarna i detta område har mycket gemensamt både utseendemässigt och i utvecklingen över tid. Framför allt gällande tiden efter bronsåldern, då många likheter och paralleller föreligger mellan norra Kalmar län och exempelvis Östergötland och Mälardalen. När det gäller bronsålderns lämningar kan dessa rika miljöer framför allt följas i ett relativt sammanhängande stråk längs kustbandet mellan Oskarshamn och Norrköping. Det är alltså både svårt och inte alldeles korrekt att göra en avgränsning av bronsålderns centralbygder i ett kommunperspektiv. I denna förstudie har dock en sådan regional avgränsning gjorts, framför allt av praktiska skäl, eftersom föreliggande satsning gäller just Västerviks kommun.

En lokal avgränsning är heller inte helt okomplicerad. Bronsålderslämningar av olika karaktär och storlek hittas i hela kommunen – både i inlandet och i den forna kustmiljön. Det är denna rikedom av lämningar, och de bebyggelsemönster och det landskapsnyttjande som kan spåras genom dessa lämningar, som gör området så speciellt och karakteristiskt. Inom kommungränsen hittas både små ensamliggande fornlämningskomplex liksom mycket stora sammanhållna komplex med många in-

gående komponenter. Gemensamt är att de oftast är mycket välbevarade och opåverkade av senare tiders exploateringar, vilket ytterligare stärker områdets forsknings- och upplevelsepotential.

Karakteristiskt för den forna kustmiljön är antalet hållristningar, merparten bestående av skeppsfigurer som ofta knackats in på hållar i anslutning till den forna strandlinjen. Nära dessa finns omfattande bronsåldersmiljöer innehållande komponenter som gravar, boplatslägen, forna åkrar, röjningsrösen och i vissa fall också potentiella hamnlägen. Av det vi vet i dag är traditionen med hållbilder inte alls lika utbredd i inlandssocknarnas miljöer. Detta har därför varit avgörande för den lokala avgränsningen inom projektet, nämligen bronsålderskusten, en benämning som här främst avser området kring Västervik – Gamleby – Lofta.

Inom Bronsålderskusten har sedan ytterligare en avgränsning gjorts, en platsbaserad sådan. Även inom det ovan nämnda och relativt avgränsade området kring havsvikarna Gamlebyviken och Gudingen, behövs ytterligare en avgränsning för att en förstudie skall kunna fungera i praktiken. Här har tre delområden valts ut för att fungera som exempel på hur man praktiskt kan gå till väga för att skapa ett besöksmål där olika komponenter kompletterar varandra. Platserna är fornlämningskomplexet vid Herrmanstorp strax utanför Västervik, hållristningsområdet kring Lofta – Utrike i det inre av havsviken Gudingen samt bronsålderslandskapet vid Casimirsborg intill Gamlebyvikens östra strand. Dessa tre platser har olika karaktär och innehåll och redovisas närmare längre fram i rapporten. Platserna sammanbinds sedan av en stor mängd lämningar inom en besöksmässigt logisk rutt längs den forna bronsålderskusten.

Projektet har av denna anledning kommit att kallas Bronsålderskust. I det följande kommer detta begrepp även att representera det fortsatta projektet.

Förstudiens syfte och målsättning

Projekt Bronsålderskusts syfte och målsättning formulerades i projektbeskrivningen enligt följande:

- att göra Tjustbygden till en nationellt och internationellt känd bronsåldersmiljö.
- att skapa ett besöksmål.
- att skapa ett besöksstråk där de unika bronsåldersmiljöerna levandegörs för allmänhet, turister och skola.
- att få människor som bor i Västerviks kommun, oavsett kön, ålder och ursprung, att känna förankring i bygdens forntid.
- att utveckla ett lokalt engagemang i bevarandet av kulturmiljöerna likväl som i uppbyggandet av besöksmålet Bronsålderskust.

Vid det första upptaksmötet i februari 2011 gällande föreliggande förstudie formulerades följande målsättningar:

- identifiera möjliga samarbetspartners.
- identifiera möjliga utvecklings- och samverkansmöjligheter utifrån rådande utbud av aktörer och infrastruktur i inom förstudieområdet.
- ge förslag på fortsatt projektform; bl.a. organisation, finansiering, tidplan och förväntade effekter av de olika utvecklingsmöjligheterna.
- identifiera och redogöra för utvecklingsmöjligheterna genom ett par platsexempel.
- ge förslag på hur kunskapsspridningen om både lämningar och besöksmål kan ske på ett brett plan.

Förstudiens främsta syfte är alltså att arbeta fram ett förslag på en gemensam strategi för Bronsålderskust. Förstudien skall visa vad olika aktörer gemensamt och självständigt kan göra för att bättre tillvarata och utveckla Bronsålderskustens miljöer som besöksmål. Syftet med projektet är samtidigt att öka medvetenheten om dessa, i många delar unika, kulturarvsmiljöers betydelse och möjligheter.

I detta första skede utreds besöksmålets potential ur ett lokalt, regionalt och nationellt perspektiv och en första dialog har upprättats med möjliga intressenter och samarbetspartners. Förstudien ger ett underlag till hur man kan arbeta vidare med projektet med att bygga upp en grund för besöksmålet Bronsålderskust, dels genom kunskapsspridning på olika plan och dels genom åtgärder ute i de fysiska miljöerna. Förstudien kan även ligga till grund för äskande om medel till eventuella fortsatta satsningar.

Den målgrupp som utpekades för det stora projektet och besöksmålet är bred och omfattar såväl turister, lokalbefolkning och skola liksom forskare och yrkesverksamma med kopplingar till områdets förhistoria. Denna förstudierapport är emellertid främst riktad till de aktörer som kan engageras i projektutvecklingen som sådan.

Förstudiens organisation och genomförande

Förstudien har genomförts av Kalmar läns museum på uppdrag av Västerviks kommun. Projektledare för förstudien har varit Veronica Palm, verksam som arkeolog och antikvarie på Kalmar läns museum och Västerviks museum. Medarbetare i förstudien har också varit en arbetsgrupp från läns museets kulturpedagogiska enhet, ATH, där antikvarie Meg Nömgård, pedagog Tina Lindström och antikvarie Magnus Petersson deltagit.

Inför förstudien formades också en referensgrupp bestående av ovan nämnda personer, samt representanter från Västerviks kommun, Kalmar läns museum, Länsstyrelsen och Linnéuniversitetet. Medverkande från Västerviks kommun har i denna grupp varit kultur- och fritidsnämndens ordförande Hans Ellervik, t.f. kultur- och fritidschef Anders Östlund och kultursamordnare Ann-Sofie Pettersson. Från Kalmar läns museum har fil dr Helena Victor deltagit som arkeolog med särskild forskningsinriktning på bronsålder. Länsstyrelsens



Konsulten Ulf Bertilsson fotograferar de unika skeppsristningarna RAÄ 432 intill värmeverket i Gamleby samhälle. Skeppen är hela 222 och 242 cm långa, men endast skeppens för- och akterstavar är ristade. Mittdelarna är inte markerade genom ristning, något som är mycket ovanligt. Foto: V Palm, hösten 2011.

representant i gruppen har varit Daniel Tedenlind, antikvarie vid Naturvårdsenheten. Från Linnéuniversitetet deltog professor i arkeologi Joakim Goldhahn, som också driver projektet *Bilder av ostkustens bronsålder*.

De berörda markägarna informerades om förstudiens genomförande genom ett brevutskick i ett tidigt skede. Efter detta har personliga kontakter tagits i de fall då det fortsatta arbetet krävt att så gjorts.

Förstudien har genomförts i etapper under tiden februari 2011 – januari 2012. I förstudien har ingått arkivstudier, studiebesök och jämförande analyser av liknande miljöer och besöksmål, fältkursioner samt kontaktagande med ett stort antal för studien relevanta personer, både på ett lokalt, regionalt och nationellt plan (se referenser sist i rapporten).



En av de satsningar som Länsstyrelsen valde att göra var att ta fram underlag för helt nya informations skyltar.
Foto: V Palm, våren 2011.

Bronsålder i Västerviks kommun

Av de ca 10 000 registrerade fornlämningar som idag finns inom Tjustbygdens 20 socknar, Västerviks stadsmark inräknad, utgörs merparten av gravar. Idag finns mer än 4 100 enskilda gravar registrerade och många ligger på något av de 290 gravfält som hittills dokumenterats. Merparten av gravbeståndet består av stensättningar i olika former, hela 2 700 stycken, samt rösen, ca 850 stycken. Av dessa kan en stor del förmodligen föras till bronsålder. Men antalet gravar är kanske flera gånger större än denna siffra, eftersom inga flatmarksgravar, alltså gravar utan synlig markering ovan mark, är kända. Gravskicket var, särskilt under yngre bronsålder, varierat men utgjordes av ett brandgravskick där de brända benen och eventuellt någon gravgåva lades ned i små gropar, ibland i urnor, vilka ibland täcktes med stora gravöverbyggnader som stensättningar och rösen och ibland lämnades omarkerade.

När det gäller boplatser finns endast 85 registrerade i hela Tjust. Läger man därtill antalet fyndplatser med fynd kan indikera boplatser, t.ex. yxor, keramik och avslag av flinta, kvarts och kvartsit kan indikera boplatser, blir siffran något högre, ca 330 platser. Merparten av de registrerade boplatserna och fyndplatserna kan föras till stenålder och äldre bronsålder. Det stora antalet lösfynd av enkla skaft-hålsyxor runt om i Tjust indikerar framför allt att platserna besökts eller brukats under yngre stenålder och äldre bronsålder. Många av fynden hittades i samband med det äldre åkerbruket men platserna har sällan besiktigats i mo-

dern tid, varför platsernas forskningspotential aldrig utretts.

På flera håll i landet har annars omfattande lösfyndsinventeringar i åkermark genomförts, för att söka efter boplatssfynd och därigenom pricka ut boplatserna på kartan. I Kalmar län har sådana bl.a. genomförts på Öland och i trakten kring Kalmar. I Oskarshamn genomfördes åren 2002-2005 också EU-projektet ”*Fortid i Oskarshamns kommun*” vilket resulterade i att flera hundra nya boplatser kunde registreras, framför allt från stenålder och bronsålder. Liknande projekt har också med framgång utförts i Emmaboda, Hultsfreds och Högsby kommuner. Någon liknande storskalig inventering har ännu inte utförts i Tjust och vi vet i dagsläget mycket lite om de förhistoriska bosättningarna och deras förhållande till de synliga gravmonumenten. Nu är forskningsläget inte alltigenom dystert, snarare tvärt om. Under åren har en del gravmiljöer berörts av undersökningar, exempelvis vid Hjortekrog i Törnsfall socken¹, vilka gett en inblick i traktens gravskick. Det finns också flera uppsatser och ett par avhandlingar som berör ämnet. Ett par större boplatundersökningar har också berört bronsålderslämningar, så som 1990-talets undersökning vid Herrmanstorp utanför Västervik, liksom 2009-10 års undersökningar vid Målserum ett stenkast därifrån².

De förhistoriska lämningarna och Tjustbygdens bronsålder har en mycket stor forskningspotential för framtida inventeringar och arkeologiska undersökningar. Rösen, hållristningar,

ensamliggande stensättningar och boplatzlokaler, främst i anslutning till den dåtida kusten eller vikar, vittnar om en väl samlad region med tydliga långväga kontaktnät. De hittills registrerade lämningarna utgör bara en liten del av de lämningar som faktiskt göms i våra marker och de fornlämningsinventeringar som genomfördes under 1940- och 1970-talen har, trots en hög ambitionsnivå, aldrig varit heltäckande och fullständiga och berörde av naturliga skäl endast lämningar synliga ovan mark. Antalet registrerade lämningar ökar ändå för varje år som går. För Tjustbygdens del beror detta på ett ökat exploateringsstryck, vägar byggs om och nya bostadsområden kommer till, men det beror också på att allmänheten är uppmärksam och intresserad av sin hembygd. Många av de senaste årens registrerade lämningar har också registrerats i samband med olika forskningsprojekt, exempelvis vid Hellerö i Västra Ed socken, där Stockholms universitet har bedrivit forskningsundersökningar med fokus på framför allt bronsålder. Många platser utgörs också av nyfynd av hållristningar inom projektet *Bilder av ostkustens bronsålder*, där inventeringar genomförts i Linnéuniversitetets regi. Sedan starten år 2008 har detta projekt ökat antalet kända platser med figurativa hållbilder från 30 till närmare 200 och det totala antalet ytor med ristningar omfattar nu ca 730 ytor och mer är 10 000 hållbilder³.

”Besöksmålet” som det ser ut idag

I dagsläget är merparten av fornlämningsmiljöerna i Västerviks kommun inte särskilt väl förberedda för att lyftas fram som besöksmål. De flesta platser saknar i regel informationsskyltar eller markeringar av lämpliga vägar och parestningsmöjligheter. Det finns inte heller någon för ändamålet uppdaterad och genomtänkt karta eller annan broschyrguide med lämpliga besöksmål. Dock finns några undantag där man genom olika kanaler har genomfört vissa insatser. Exempelvis har Länsstyrelsen nyligen satt upp ett par skyltar vid Casimirsborg och det finns en uppmärksammad vandringsled vid Lofta.

Däremot saknas en långsiktig och övergripande strategi och det ”gemensamhetstänk” som är viktigt för utvecklandet av *Bronsålderskust*.

Inuläget är det oftast upp till varje besökare att inför ett besök hitta information på egen hand, om man inte vill vända sig till det lokala museet som är den institution i kommunen idag som kan tillhandahålla antikvarisk information. I dagsläget finns dock inte tillräckligt med resurser för att bemöta intresset på ett tillfredsställande sätt. Inte heller kommunens turistbyrå är särskilt insatt i det förhistoriska kulturarvet ur besöksmålssynpunkt. Någon kommunal strategi har tidigare inte funnits gällande kulturbesöksmål med fokus på det förhistoriska landskapet och någon satsning inom den kommunala turistnäringen har inte gjorts. Följaktligen är den tillgängliga informationen om fornlämningsmiljöerna ganska svåråtkomlig, framför allt för en utifrån kommande turist.

När det gäller pedagogiska insatser finns det ett stort intresse för exkursioner, föredrag och upplevelsedagar, men inte heller här finns någon långsiktig strategi. Ett första steg i denna riktning genomförs dock år 2012 genom ”prova-på-dagar” med förhistoriskt tema i ett *Skapande skola*-projekt för alla kommunens 4:e-klassare. Genomförandet har annars sett mycket olika ut mellan de olika skolorna i kommunen och upplevelsedagar, föredrag och exkursioner har främst skett efter beställning från den enskilda skolklassen. Detta har då gällt enklare insatser från det lokala museet eller större sådana i form av upplevelsedagar i läns museets regi. När det gäller bronsåldern har Lofta skola, som dock sedan 2011 är nedlagd, länge varit ett föredömligt exempel på hur man kan väva in ett förhistoriskt tema i undervisningen och studieplanen. Lofta skola var tidigare också fadder för flera av hållristningarna i skolans närhet och deltog i det stora hållristningsprojektet RANE som genomfördes i början av 2000-talet, gällande dokumentation och skötsel av hållristningsområdet kring Lofta.

Bronsålderskust i ett nationellt perspektiv

I Sverige finns idag flera platser där besöksmål har utvecklats med bronsåldern som tema. Av dessa platser utveckling och brukande kan vi lära oss mycket inför uppbyggnaden av varumärket Bronsålderskust. I denna förstudie har därför ingått att göra översiktliga jämförande studier av dessa befintliga besöksmål.

Det stod relativt snart klart vad som är unikt för Tjust och Västerviks kommun i förhållande till dessa andra besöksmål runt om i landet. Övriga besöksmål fokuserar framför allt på bronsåldersarvet i form hållristningarna. Dessa utgör grunden till samtliga besöksmåls verksamheter (se nedan). Man har dock inte lagt lika stor vikt vid bronsåldersmiljöerna som helhet, något som annars är en grundförutsättning för hållristningarnas tillblivelse en gång i tiden. Hållristningarna kom inte till av en enda händelse vid ett enda tillfälle. De ska snarare ses som en komponent i den helhet som bronsåldersmänniskan skapade i sitt landskapsrum, vari också boplatserna, gravarna, utmarken och kommunikationslederna ingick. Lika viktig var också den dåtida världsuppfattningen och religionens inflytandet i landskapsrummet, där hållristningarna återigen endast utgör en komponent i en större helhet.

För Västerviks kommuns del är också närheten till skärgården och den lättillgänglighet den medför för båtturen en klar utvecklingspotential. Skärgården och båtturen är en av de redan inarbetade delarna i varumärket



Medlemmar ur referensgruppen besökte Casimirsborg våren 2011 och passade på att tillsammans med markägaren läsa en av Länsstyrelsens nya informationsskyltar. F V: antikvarie Meg Nömgård från Kalmar läns museum, kultursamordnare Ann-Sofie Pettersson från kommunens Kultur- och fritidsförvaltning, pedagog Tina Lindström från Kalmar läns museum, kulturnämndens ordförande Hans Ellervik samt markägare Björn Becker. Foto: V Palm, våren 2011.

Västervik som kan utgöra en unik koppling till Bronsålderskust. Den forntida strandlinjen låg under bronsålder ca 10-18 m över dagens, vilket är tillräckligt nära för att man ska kunna anlända sjövägen till många bronsåldersmiljöer än idag (se Exemplet Casimirsborg). Genom att anvisa och tillgängliggöra intilliggande naturhamnar kan man på utvalda platser få ytterligare en besöksdimension, en upplevelse att anlända till bronsåldersmiljön sjövägen precis som bronsåldersmänniskan på sin tid. Ingen av de andra besöksmålen har eller har haft möjlighet att utveckla detta tema.

Befintliga besöksmål – en jämförande studie

Exemplet Norrköping⁴

KORT BAKGRUND TILL PLATSEN

I Norrköpings kommun finns ca 10 000 kända hållristningsfigurer och ett stort antal märkliga ristningar. Vissa har varit kända sedan 1700-talet, medan de flesta nyfynd gjordes under 1900-talets första decennier. Genom att måla i vissa utvalda ristningar och förse dem med speciella skyddsmärken och inhägnader fick ristningarna på den tiden ett skydd. Senare har allt fler av dessa skyddsmärken och inhägnader försvunnit eller avsiktligt tagits bort för att göra hållristningarna mer tillgängliga.

VAD SKER PÅ PLATSEN IDAG

År 2008 nyinvigdes hållristningsområdet Himmelstalund, vilket ligger i centrala Norrköpings största rekreationsområde. Hållristningsområdet hade då genomgått en omfattande upprustning, bland annat genom anläggandet av handikappanpassade gångspänger och nya informationsskyltar, även anpassade för synskadade genom taktill text. Genom anläggandet av spänger lotsas besökaren runt i området på tydligt sätt som också minskar risken för skador, även om hållarna i sig inte är avspärrade. Vid skyltarna har även speciellt anpassad belysning monterats, som gör det möjligt att uppleva hållristningarna även kvällstid. Med denna belysning uppstår ett effektfullt släpljus som gör att hållristningarna framträder i full detaljrikedom. I samband med detta arbete formulerades också tankar kring ett helhetsgrepp med ett gemensamt formspråk som ska möta besökaren på de hållristningsplatser som valts ut för särskild visning runt om i kommunen. Himmelstalund blev den första plats där detta formspråk applicerades och där ser besökarna detta i bl.a. specialdesignade skyltar, vägvisare och soptunnor, vilka har en genomtänkt grafisk form som passar in i miljön. Denna anordning av hållristningsområdet vid Himmelstalund ska, enligt stadsantikvarie Bror-Tommy Sturk, ha motverkat tidigare skadegörelse, då hållristningarna nu lyfts fram tydligare och besökaren

”leds rätt” med hjälp av de anlagda spängerna. Någon säker besöksstatistik för Norrköpings kommuns besöksmål finns inte idag.

Hållristningar förekommer på ett stort antal platser i kommunen, men man har initialt valt ut 12 platser inom besöksområdet, dit besökare lotsas genom skyltning och en guide i form av informationsbroschyren ”Hållristningar i Norrköping - En vägvisare”. Med hjälp av broschyren kan man besöka de olika platserna och väl där möts man av skyltar som berättar mer ingående om ristningen.

Norrköpings stadsmuseum har den förmedlande uppgiften av hållristningarna och ett mindre antal guidningar gör på plats för allmänheten. För skolklasser har man ett pedagogiskt program tillsammans med Kulturskolans dramapedagoger för årskurs 3. På museet finns även en mindre permanent utställning ”Sälen, grisen och glaspärlorna” om Norrköpings forntid, i vilken bronsåldern naturligtvis finns medtagen.

Vid Himmelstalund finns även ”Hållristningsmuseet” som drivs av en ideell förening. Museet är litet och har ett begränsat innehåll och endast öppet under sommaren. Kommunen och stadsmuseet har inlett ett samarbete med föreningen, i vilket det bland annat ingår att samproducera en basutställning till museet, för att få en aktuell och pedagogisk utställning om hållristningarna i Norrköpings kommun. Det förekommer att medlemmarna i föreningen guidar turister på Himmelstalund under sommaren.

VEM STÅR BAKOM ARBETET

Sedan 1970-talet har Norrköpings museum, senare Norrköpings stadsmuseum, skött ristningarna genom information, rengöring och målning efter samråd med Länsstyrelsen i Östergötland. Under 2007 gjordes en omorganisation inom kommunen och stadsantikvarietjänsten flyttades från det kommunala museet till kultur- och fritidskontoret. Med



I hällristningsområdet Himmelstalund har man satsat på träspänger som lotsar besökarna genom området, samt skyltar med riktad släpljusbelysning som tänds kvällstid. Foto: V Palm, sommaren 2011.



En av besöksmålens skyltar utformad efter den designstrategi som formulerats för kommunens besöksmålsplatser med inriktning på bronsålderns hällristningar. På varje skylt finns även taktil text, samt en sammanfattning på engelska och tyska. Foto: V Palm, sommaren 2011.



En enkel och tydlig informationsskylt upplyser besökaren om att inte beträda hällristningen. Foto: V Palm, sommaren 2011.

detta flyttades också det praktiska ansvaret för hällristningsvården. Kvar på museet blev den förmedlande delen som, enligt museichef Peter Carelli, då ”tappade fart”, vilket är en förklaring till det något begränsade utbud av pedagogiska program. Arbetsuppgiften för att vårda hällristningarna ligger alltså idag på stadsantikvarie Bror-Tommy Sturk, vid kommunens kultur- och fritidskontor.

År 2008 upprättade kommunen även en vårdplan för att få en långsiktig struktur i vård- och informationsinsatserna rörande hällristningarna. Av de kända ristningarna har Norrköpings kommun valt att vårda drygt 20 % återkommande, detta sker bland annat genom röjning och imålning. Enligt vårdplanen ska varje ristning målas i vart tredje till vart femte år. För arbetet med imålningen anställs varje sommar en arkeolog under tre till fem månader på ca 80 % tjänstgöringsgrad. Kommunen har valt att i sin budget avsätta ca 1 miljon kronor per år för hällristningsvården. Man anlitar också ett arbetslag inom den kommunala verksamheten för röjning, underhåll etc. Kommunen planerar även att bygga ett besökscenter vid Himmels-talund inom ett par år. Bygglov finns idag. I byggnaden, som skall vara obemannad men

utrustad med besöksräknare, ska det finnas en permanent informationsutställning tillgänglig året runt.

Norrköpings kommun förstår värdet av hällristningarna som besöksmål och därför gör man under hösten 2011 en studie för att förbättra och samordna de resurser som finns.

LIKHETER OCH SKILLNADER MED VÄSTERVIKS KOMMUN

Likheter:

Ristningar i stadsmiljö – I Norrköping finns många stadsnära ristningar, men för Västerviks kommun finns endast ett fåtal, då centralt liggande mindre ristningsytor i Gamleby samhälle.

Ristningar på landsbygden – Merparten av Västerviks kommuns ristningar ligger utanför eller i utkanten av de bebyggda miljöerna.

Båda kommunerna har tagit aktivt intresse för utvecklandet av respektive kommuns bronsåldersarv.

Olikheter:

Det hällristningsområde som besöks mest i Norrköping är Himmelstalund som ligger centralt i staden och även i andra aspekter är ett välbesökt rekreationsområde som attraherar en stor och bred målgrupp, inte enbart riktad mot kulturarvet. På så sätt ses hällristningarna av ett stort antal människor som inte har bronsålderns kulturarv som primärt syfte för sitt besök. Här finns även tillgång till en infrastruktur i form av parkeringsytor, gång- och cykelbanor, el och andra faciliteter. Något liknande område vari bronsåldern kan ingå finns ej i Västerviks kommun.

Imålning praktiseras fortfarande i Norrköpings kommun.

I Norrköpings kommun har man ett delvis utvecklade besöksmål med ett helhetsgrepp och en påbörjad hållbarhetsstrategi.

Man har påbörjat samverkan mellan Norrköpings stadsmuseum, stadsantikvarien och hällristningsmuseet.

Man har en organisation där en stadsantikvarie ytterst ansvarar för skötseln av besöksmålet, liksom en relativt stor årsbudget för detta ändamål.



En annan informationsskylt har placerats där hällristningspromenaden börjar och upplyser bland annat om förbudet att elda på platsen. Foto: V Palm, sommaren 2011.

KOMMENTAR

Inom förstudien företogs ett studiebesök vid Himmelstalund och ytterligare ett par platser i Närheten av Norrköping.

Norrköping har till största delen fokuserat på sina hällbilder, medan Västerviks kommun önskar lyfta fram bronsålderlandskapet i sin helhet, med hällristningar, gravar, boplatser etc. Organisationen och samarbetet mellan stadsmuseum, stadsantikvarie och hällristningsmuseum har historiskt sett inte fungerat helt tillfredsställande, men man är på god väg att utveckla detsamma genom större samverkan. Även för Bronsålderskust är ett nära samarbete med motsvarande organisationer, dvs. mellan kommun, länsstyrelse och museum för utvecklandet av de fysiska besöksmålen ett måste.

I Norrköping har man förstått värdet av sitt besöksmål, men det har ändå inte nått sin fulla potential. Tanken att tillgängliggöra vissa platser genom anläggandet av skyltade gångvägar och obemannade besökscentra bör appliceras även i Bronsålderskust, liksom det helhetsgrepp som tagits med genomtänkta logotyper och produkter.

Exemplet Tanum⁵

KORT BAKGRUND TILL PLATSEN

Tanum har länge varit uppmärksammat för sitt stora hällristningsområde. Redan 1976 öppnades ett museum vid Vitlycke i samband med att Hällristningsinstitutet i Tanum bildades. Detta var ett samarbetsprojekt mellan Bohusläns museum, Riksantikvarieämbetet, Uppsala universitet och Tanums kommun. Grundidén var att kombinera ett forskningsinstitut med ett publikt museum. Med tiden kom dock institutet att byta namn till "Hällristningsmuseet i Tanum" och innehöll utställningar och ett café. År 1986 rekonstruerade man en bronsåldersbosättning. Arbetet med hällristningsområdet i Tanum gick vidare och 1994 skrevs det in på världsarvslistan som det femte svenska bidraget (2011 har Sverige 14 världsarv). I och med det har Sverige åtagit sig att för all framtid vårda och bevara hällristningarna inom det 45 km² stora världsarvsområdet, där det finns ungefär 510 hällristningsplatser tillsammans innehållande 10 000-tals hällbilder. I världsarvskommitténs motivering står:

Tanums hällristningsområde är ett enastående exempel på bronsålderskonst av högsta kvalitet. Motivens variationsrikedom är ett unikt vittnesbörd om livet under europeisk bronsålder. Samspelet mellan den kontinuerliga bosättningen och markanvändningen, såsom det avspeglas i hällristningarna, gravfältet och landskapet, gör Tanumsområdet till ett enastående exempel på kontinuerlig mänsklig bosättning under åtta tusen år.

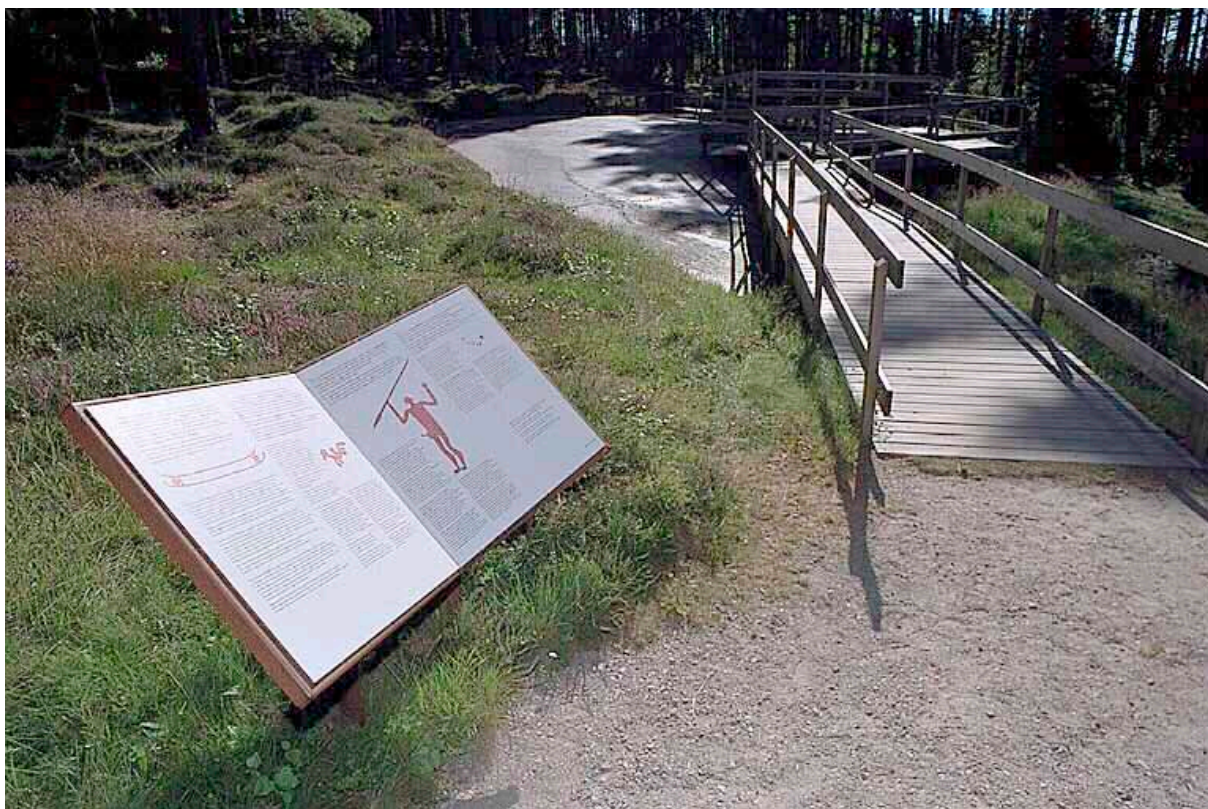
Med en plats på Världsarvslistan ökade såväl intresset som tillgänglighetskraven från turismnäringen. Så 1996 revs de gamla museilokalerna till förmån för ett nytt museum, Vitlycke museum, som stod färdigt två år senare och som fungerar som informationscentrum för besöksmålet kring hällristningarna. Fyra av hällristningsplatser är även iordningställda med parkeringsplatser, gångvägar och skyltar: Vitlycke, Aspeberget, Litsleby och Fossum. Litsleby är utrustad för rullstolsburna och är dessutom utrustad med en taktil skylt.

VAD SKER PÅ PLATSEN IDAG

Vitlycke museum är informationscentrumet för världsarvsområdet i Tanum. Museet är öppet maj-oktober, har fri entré, utställningar, referensbibliotek, arkiv, en rekonstruerad bronsåldersgård, museibutik "Rock art shop" samt ett café som erbjuder luncher, fester, konferenser m.m. Museet besöksstatistik för 2010 var 102 000 besökare, vilket var en ökning med 16 000 från föregående år. Museet har en stor andel av utländska besökare och under 2010 besöktes man av 42 olika nationer, där tyskar, norrmän och danskar är den största gruppen. Uppskattningsvis har världsarvet i sig ca 200 000 besökare per år.

PROGRAMVERKSAMHET SOM MUSEET GENOMFÖR ÄR BLAND ANNAT:

- Guidning på Vitlyckehällen vid museet
- Pilbågsskytte med traditionell båge
- Arkeologiskolan där barn mellan 7-12 år får prova på arkeologens yrke.
- Världsarvssafari med besök vid målade och omålade hällristningsområden i Aspeberget och Litsleby där man också får prova på att göra frottage.
- Kvälls- och nattguidningar där hällristningarna belyses med släpljus.
- Pedagogisk verksamhet med en Världsarvsförskola för barn mellan 1-5 år, vilken drivs i samverkan mellan Tanums kommun och Västarvet/Vitlycke museum. Museet har även arbetat med ett läromedel om hällristningar och bronsålder som gjorts tillsammans med mellan- och högstadiet.
- Museet samarbetar även med lokala företag där man erbjuder paketerbjudanden i vilka man kan få boende, mat och hyra av cykel i samband med sitt hällristningsbesök.



För att inspireras till olika lösningar inom projektet besöktes bl. a. RAÄ 75 i bohusländska Tanum. Här ses ett exempel på såväl gångbro som informationsskylt. Foto: Bengt A Lundberg, Riksantikvarieämbetet Kulturmiljöbild, sommaren 2000.

I museets lokaler verkar även Svenskt HällristningsForskningsArkiv (SHFA). Arkivet är ett nationellt projekt för uppbyggnad och etablering av ett arkiv och en databas för hällristningsdokumentation och forskning vid Göteborgs universitet.

Inom världsarvet pågår ett kontinuerligt vårarbete. Vården sker för att besökarna ska kunna se ristningarna och minska nedbrytningen av hällarna. Detta innebär att hällarna hålls rena från grenar, löv, gräs, mossa, jord och mikrobiell påväxt som lavar, alger och bakterier, vilket sker genom mekanisk rengöring (man sopar hällarna), kemisk rengöring (teknisk sprit), övertäckning (med ljusstätt material under vintern) samt imålning (görs vart tredje till vart femte år på aktuella hällar). Tanums kommun har ett fornvårdslag som används vid röjning, lagning av trappor, rengöring av hällar etc. Bland annat har man tagit ner granskog vid vissa hällar för att ge en tydligare bild av bronsålderns skogslandskap.

VEM STÅR BAKOM ARBETET

Museet i Tanum låg vid starten organisationsmässigt under Bohusläns museum men när den nya museibygnaden skulle uppföras 1998 finansierades den av Bohuslandstinget, Bohusläns museum, Boverket, Länsarbetsnämnden i Västra Götaland, Länsstyrelsen i Västra Götaland samt Tanums kommun. Sedan 1 januari 2005 ingår Vitlycke museum i Västarvet som samlar verksamheter med regionala uppdrag inom natur- och kulturarvsområdet och som är en del av Västra Götalandsregionen. Det är Västarvet som finansierar museet med en summa på ca 3 miljoner kronor per år, varav 1 miljon utgör kompensation för det inkomstbortfall som blev resultatet av att regionens politiker beslutade att Vitlycke museum skulle ha fri entré. Museet har inga vinstdrivande krav i budget. Museet är säsongöppet och den fasta personalen beräknas till 3,8 tjänster på helårsbasis, utöver övrig säsongspersonal. Enligt Inger Persson på Vitlycke museum har



I bohusländska Vitlycke och Tanum finns mängder med bildristningar i form av djur- och människofigurer. Foto: Bengt A Lundberg, Riksantikvarieämbetet Kulturmiljöbild, sommaren 2000.

sammanslagningen med Västarvet bland annat inneburit en förbättring gällande resurser och kunskap. Exempelvis har Västarvet en gemensam marknads- och kommunikationsavdelning, vilken kan marknadsföra Vitlycke på ett kraftfullare sätt än vad museet ensamt kan göra.

Vårdarbetet bekostas av Länsstyrelsen i Västra Götalands län som har öronmärkt pengar för just vården av världsarvet (ca 300 000 kr/år som går till täckning, årlig skötsel, imålning och skötsel av landskapet). Även Tanums kommun bidrar med sitt fornvårdslag bestående av 3 personer som arbetar med vården. Imålningen sker på de hållar som visas, vilket motsvarar ca 1 % av beståndet. Uppdraget att måla i ges av Länsstyrelsen till arkeologer som arbetar som entreprenörer.

Forskningen som bedrivs vid SHFA ligger under Göteborgs universitet och är finansierat av Riksbankens Jubileumsfond och medel från Riksantikvarieämbetets Forskning och Ut-

veckling, samt från Vetenskapsrådet. De verkssamma vid SHFA är inte inräknade i museets personal utan är en egen enhet (projektledare och förståndare för SHFA är fil. dr. Ulf Bertilsson, som också medverkat som oberoende konsult i denna förstudie).

Kommunen driver Världsarvsförskolan och för det ändamålet hyr kommunen lokaler av Vitlycke museum samt köper 400 pedagogtimmar per år av museets personal. Kommunen är även engagerad i ett förvaltningsråd för världsarvet. I rådet sitter representanter från Länsstyrelsen, Vitlycke museum, Riksantikvarieämbetet samt Tanums kommunstyrelse representerade av kommunstyrelsens ordförande och kanslichef. I förvaltningsrådet diskuterar man bland annat hur man ska få de lokala företagarna att använda sig av världsarvet, något kommunen arbetar för. Olika utbildningsinsatser har gjorts, bland annat en riktad mot markägare, som resulterade i en ideell förening med markägare som skapade en 6 km lång

vandringsled i världsarvet. Förvaltningsrådet diskuterar även att skapa en kvalitetsstämpel för de företagare som jobbar mot världsarvet för att på så sätt höja deras status.

LIKHETER OCH SKILLNADER MED VÄSTERVIKS KOMMUN

Likheter:

- Man lyfter fram ett landskap vari flera platser ingår i besöksmålet.
- Man har en stor mängd hållristningsytor och lämningar spridda inom ett stort område.

Olikheter:

- Då Tanum utgör ett världsarv på UNESCO:s världsarvslista har området ett stort försprång jämfört med Västerviks kommun. Bronsålderslämningarna i Tanum har därmed försetts en mycket hög status och ställning såväl lokalt, regionalt, nationellt som internationellt.
- Man har en stor organisation och budget bakom sig med Västarvet. Det finns en tydlig infrastruktur kring fornlämningarna.
- Man har ett redan utbyggt besöksmål och ett museum.
- Man har kopplingar till forskning på ett nationellt plan i och med SHFA och Göteborgs universitet.
- Man målar i vissa hällar.

KOMMENTAR

Det finns många erfarenheter att hämta från Tanum. I nästa etapp i utvecklingen av Bronsålderskust bör en studieresa företas till Tanum. Någon sådan var dock inte möjlig inom denna förstudie och kontakter togs därför endast telefonledes. Vid en studieresa bör man ta del av vandringsleder, skyltar och annat pedagogiskt material för att se vad som kan fungera och inte fungera i ett område som Västerviks kommun.

Världsarvet vid Tanum är i allra högsta grad säsongsbaserat, vilket stora delar av ett utomhusbesöksmål med hållristningstema av naturliga skäl är. För Västerviks kommuns del finns andra förutsättningar, där man kan få ett helårsbaserat besöksmål genom att kombinera olika aktiviteter i besöksmålets olika delar under årets alla årstider (se sid 41-60 nedan).

Exemplet Enköping⁶

KORT BAKGRUND TILL PLATSEN

I Uppland finns ca 1 600 kända hållristningsplatser, den största delen av dessa ligger i Enköping. Fyra utmärkande platser är:

1. Hemstaområdet

Den mest figurrika hållristning i Uppland finns här. Den har över 210 skepp och lika många andra figurer. Bland annat finns ett 20-tal människor, 67 djur, 2 ringar, 1 stol, 7 fotsulor och över 100 skålgropar. Bland motiven kan nämnas en hästdragen vagn, ett solhjul, fotsulor och långhalsade fåglar som troligen är tranor. Av människofigurerna märks ett kärlekspar, den s.k. bröllopsscenen och en bågskytt. Hemsta-ristningen ligger i ett naturreservat i en uppodlad dalgång med låga, kala hällar och ett välbevarat beteslandskap. Bronsålderns landskap är lätt att spåra.

2. Brandskogsskeppet

Skeppet har en längd på 4,2 m och är Upplands största skeppsristning. Stävarna är prydda av stora djurhuvuden med öron och i skeppet finns 6 paddlande människofigurer vilket ger ristningen ett ovanligt utseende. En människofigur finns under skeppet och denne tycks bära skeppet på sin axel. Ristningen ligger 5 km sydost om Enköping, skylt finns vid vägen, därefter en uppmärksammad promenad på 800 m genom i skogen.

3. Hållristningarna i Rickeby

Stora Rickebyhällen är en lättillgänglig häll nära vägen. Där finns en besöksbrygga som gör att även rullstolsburna kan komma intill ristningarna. På hällen finns ett stort antal fotsulor men också hjul, människo- och djurfigurer, spiraler, ringar och skålgropar.

4. Hållristningsgården vid Boglösa.

Här finns en utställning som beskriver Enköpingsområdets hållristningar.

VAD SKER PÅ PLATSEN IDAG

Mycket av ansvaret för hållristningarna vilar idag på det kommunala Enköpings museum. Museet har tagit fram en besöksguide till hållristningarna, i vilken det finns kartor och beskrivningar. Foldern heter ”Bilder på berget” och finns att köpa för 20 kr i museets butik, turistbyrå eller på biblioteket. Museet har även Hållristningssurfen, en digital resa bland de lokala hållristningarna, där man kan fördjupa sig mer och hitta vägbeskrivningar.

På museet finns även Einar Kjelléns (1903-2000) hållristningsarkiv, vilket donerades till Enköpings kommun med placering på museet. Arkivet är idag digitaliserat och finns tillgängligt på nätet.

Museets pedagogiska verksamhet är kostnadsfri för kommunens skolor, vilket också har lett till att museet används flitigt som en resurs av skolan. Bronsålderns kulturmiljöer används som uteklassrum dit eleverna kommer och utforskar området genom att de bl.a. görs till ”medforskare” för en dag. De inventerar gravar genom att t.ex. mäta, räkna och stega dem. De mäter pH-värden i skålgropar, tecknar av fornlämningar och lär sig om födoinsamling och förutsättningarna kring vattenkällor. De får även vara med när antikvariska experter arbetar på plats för att lära sig av dem. Ibland kommer skolklasserna på museibesök innan de gör ett fältbesök, alternativt får de skolbesök som förberedelse. Vissa skolor i området har visat större engagemang och inspirationen från bronsåldern har t.ex. lett till att en skola har tecknat av hållristningar som sedan återskapats på plattor på skolgården. En annan skola har arbetat med entreprenörskap och har tagit fram prototyper för souvenirer som kan kopplas till bronsåldern.

Vid ”Hållristningarnas dag” i maj varje år inbjuds allmänheten till Hållristningsgården i Boglösa. Museet genomför då guidade visningar och i samarbete med andra arrangörer finns möjligheten att prova på forntida tekniker. Även bokbussen finns på plats och

hembygdsföreningen driver kaffeservering. På dessa dagar brukar besöksantalet ligga kring ca 200-300 besökare. På höstkanten görs även ”ficklampsvandringar” då hållristningarna framträder i lampornas sken. Under turistsäsongs görs i dagsläget inga särskilda insatser och några säkra besökssiffror har inte erhållits.

VEM STÅR BAKOM ARBETET

Enköpings museum drivs i kommunal regi, dock finns inga särskilda medel från kommunen avsatta för att göra hållristningarna till ett turistmål eller att lyfta dem särskilt. Detta gör att den verksamhet som bedrivs sker i mindre skala än vad dess potential inbjuder till. Berörd personal säger att stora möjligheter finns till utveckling och ett utvecklat pedagogiskt arbete, men dagens resurser räcker inte till.

Idag arbetar kommunen med en ambition om att vidareutveckla kommunen som turistmål då det idag inte finns någon tydlig turismstrategi.

På uppdrag av Länsstyrelsen har Enköpings museum fått i uppgift att upprätta vårdplaner och genomföra vård av ett 20-tal platser (inte enbart hållristningar) i kommunen. För detta arbete erhåller man en ekonomisk ersättning om ca 50 000 kronor. Kommunens parkkontor blir involverat i detta arbete genom att de slår gräs och sly. I övrigt anlitas konsulter för rengöring och imålning av hållar vid behov. Imålning sker vartannat eller vart tredje år beroende behov och plats.

Hållristningsgården vid Boglösa drivs ideoellt av Boglösa hembygdsförening och har öppet juni-september.

LIKHETER OCH SKILLNADER MED VÄSTERVIKS KOMMUN

Likheter:

- Landskapet, där bronsålder lämningarna ligger spridda inom ett stort område och där ett antal platser har lyfts fram som exempel på besöksplatser.

- Båda orterna har ett kommunalt museum eller delvis kommunalt museum.
- Pedagogik genom det lokala museet.
- Stora delar av den pedagogik som Enköpings museum arbetar med ryms inom den så kallade kulturmiljöpedagogikens sju steg vilken utarbetats av Kalmar läns museum dvs. den kompetensen finns tillgänglig i Kalmar län.

Olikheter:

- Man har ett hållristningsarkiv.
- Man har redan lyft fram ett antal platser som man vill hänvisa besökare till.
- En något mer utvecklad pedagogisk verksamhet.

KOMMENTAR:

Organisationen med antikvariska insatser och pedagogik genom det lokala museet liknar den förutsättning som finns i Västervik idag. I Enköping har man dock en något mer utvecklad pedagogisk verksamhet än vid Västerviks Museum, där skolbidraget endast täcker ett fritt antal besök per år, inklusive guidningar på museet. Bidraget täcker dock inte riktad verksamhet vid besöksmålen i sig. För detta måste idag en mindre kostnad tas ut i samband med skolklassens beställning. Om ytterligare en del resurser avsätts finns i detta avseende stora utvecklingsmöjligheter i Västervik, både mot skola och mot turism, med tanke på närheten till den kompetens som finns vid läns museets pedagogiska enhet, som är ledande i landet på kulturmiljöpedagogik (se avsnittet pedagogik). Man kan inte bara utbilda lärare och barn utan även ha fortbildningar för guider och museipersonal. För Västerviks del finns också den unika möjligheten att samköra natur- och kulturpedagogik då man också har ett helårsöppet naturum i samma fastighet som museet.

Den tydligaste skillnaden mellan Västervik och Enköping är att Västervik har en mycket väl utvecklad besöksnäring och en formulerad strategi, vilken kan utgöra grund även för utvecklingen av *Bronsålderskust*.

Exemplet Nämforsen?

KORT BAKGRUND TILL PLATSEN

Nämforsen i Ångemanälven i Sollefteå kommun, har vad vi vet idag norra Europas största samling hållristningar från stenåldern. På hällarna vid forsen finns det ca 2 300 uthuggna figurer och linjer ristade. Det finns figurer av älg, människa, båt, fisk, fötter, björn, vapen och föremål. Ristningarna finns på både fastlandet och på öar ute i forsen. De allra äldsta hållristningarna kan tror man har ristats av stenålderns jägarfolk för mer än 6 000 år sedan. Ristandet pågick dock även under bronsåldern men då i en mindre skala.

På platsen finns idag ett besökscentrum, *RockArt Nämforsen – Hällbildscentrum i Norr*. Centret drivs av Stiftelsen Nämforsen. Stiftelsen grundades 1979 och hade då sin verksamhet i den gamla järnvägsstationen. År 2004 kom man dock att flytta till dagens placering, Vattenfalls gamla konferenslokal, för att komma närmre ristningarna. Denna byggnad ligger med vacker utsikt över fors och hällar. Stiftelsens syften är att främja en utveckling av aktiviteter kring Nämforsen ur framför allt turist-, rekreations-, och kulturminnesvårdssynpunkt. För detta ändamål skall stiftelsen verka för att:

- området blir tillgängligt och överskådligt.
- miljöer och objekt bevaras och vårdas.
- information och visning av sevärdheter, utställningslokaler och serviceanordningar av olika slag åstadkommes.

Centret innehåller en permanent utställning där bland annat inlånade fynd från Historiska museet och arkeologiverksamheten vid Umeå universitet finns med. I utställningen finns även föremål som har tillverkats under den tid då en hel del experimentell arkeologisk verksamhet bedrevs på platsen. Det finns ett par (icke permanenta) skärmutställningar, bildspel, café och en museishop. Centret har fri entré.

VAD SKER PÅ PLATSEN IDAG

Under sommaren 2011 var centret öppet dagtid (tisdag-söndag) under tiden 15/6- 14/8. Man



Dokumentation av Nämforsens hällbilder 1900-talets första hälft. Foto: Riksantikvarieämbetet, Kulturmiljöbild.

hade då en guidad visning per dag av hällarna. Ibland skedde även s.k. spontanguidningar på andra tidpunkter under öppetdagarna. På övrig tid fanns möjligheten för grupper att boka visningar. Under resterande delar av året är besökscentret bemannat, men inte öppet annat än vid bokningar. Den fasta personalen på plats är en chef anställd på 75 % och en arkeolog på 35 %.

Vid Nämforsen finns också en rekonstruktion av en yngre stenåldersboplats, med hydda och vindskydd. Här har experimentell arkeologi bedrivits men för tillfället ligger verksamheten ”i träda”. Planer finns dock på att utveckla och använda sig av denna plats bättre i framtiden.

Personalen på platsen är relativt ny och något större utarbetat pedagogiskt program riktat mot skolor har man ännu inte. När skolor tar kontakt för guidning är det en standardguidning som erbjuds. Dock har man tidigare arbetat mot skolorna och den närliggande Näsåkerskolan har varit med i projekt som ”Adoptera en fornlämning”. De har även varit delaktiga i undersökningarna av boplatsen ”Snickerstensmon”, en mesolitisk boplats från 6 500 f.Kr., inom ramen för projektet ”Adoptera ett framtidsminne”, som läns museet Murberget och Riksantikvarieämbetet drev för att öka



Besöksplattform vid RAÄ 193 vid Nämforsen i Ådals-Liden socken.
Foto: Gabriel Hildebrand, sommaren 1994. Riksantikvarieämbetet
Kulturmiljöbild.

förståelsen och kunskapen om det på många sätt unika kulturarv som Nämforsens hällristningsområde och dess omgivning utgör.

År 2011 sattes en besöksräknare upp vid hållarna, som till största delen är imålade. Utslaget från den tillsammans med besöksantalet på centret blev 12 000 besökare. Den största besöksgruppen är svenskar. Tyskar uppfattar man som den största utländska gruppen. Men bedömer att många av besökarna utgörs av turister som redan finns i området, det vill säga ”vanliga turister” men också att platsen attraherar ett flertal specialintresserade turister. Stor besökstillströmning har man under kultur- och musikfestivalen ”Urkult”, en tredagarsfestival som år 2011 arrangerades för 17:e gången.

VEM STÅR BAKOM ARBETET

Stiftelsen ägs av Sollefteå kommun, Stiftelsen Läns museet Västernorrland, Ådals-Lidens hembygdsförening och Umeå universitet (institutionen för idé- och samhällsstudier, där ämnet arkeologi ingår). Man omsätter idag ca 900 000 kr. Kommun och landsting bidrar ekonomiskt med 300 000 kr respektive 100 000 kr. Från Länsstyrelsen får man ca 50 000 kr i form av medel till kulturminnesvård och för detta har man upprättat en vårdplan och man utför vårdåtgärder. På hösten rapporteras arbetet in till Länsstyrelsen och därefter rekvideras pengar för vårdinsatserna.

Guidningarna som erbjuds sommartid är gratis vilket är ett resultat av att Vattenfall betalar för dessa då samma guider även guidar Vattenfalls kraftverk två gånger dagligen. Under sommaren har två arkeologer varit anställda som guider. Från Vattenfall har de fått internutbildning för kraftverksguidningarna. Rekryteringen av guider sker av stiftelsen men Vattenfall har önskemål om deras profil då de ska kunna förklara kraftstationens teknik på såväl svenska som engelska. Guiderna är klädda i Vattenfalls kläder och bär namnskylt med Vattenfalls logga på. Från Vattenfalls sida ser man detta samarbete som en ”win-win” situation. Genom att köpa guidetjänsten av stiftelsen får man en arbetsledning som kan ta hand

om kraftstationens guider under sommaren, vilket man annars inte har. Vattenfall anser det viktigt att förhålla sig till sin omgivning där de verkar och stötta de små inlandskommunerna när de kan. De räknar med att de har ca 1 000 besökare på guidningarna under sommaren. Vattenfall marknadsför guidningarna via sin hemsida och i närområdets turistbilagor.

LIKHETER OCH SKILLNADER MED VÄSTERVIKS KOMMUN

Likheter:

- Man kan dra nytta av samverkan mellan befintliga institutioner och samarbetspartners i besöksmålets närhet.
- Det finns en redan utvecklad natur- och kulturturism i området vari även hällristningarna kan ingå.

Olikheter:

- Ristningarna är lokaliserade till en plats.
- Vid Nämforsen har man Vattenfall som en stark samarbetspart som finansierar guideverksamheten under sommaren.

KOMMENTAR

Verksamheten vid Nämforsen präglas av att det utgör ett besöksmål vid en enda plats. Trots detta, eller kanske på grund av detta, är verksamheten mycket säsongsbunden och främst riktad till turismsektorn. Man har ingen utvecklad pedagogisk verksamhet men saknar inte förutsättningarna för detta på platsen. Man har tagit tillvara den samverkansmöjlighet som finns med Vattenfall och ser det som viktigt att de guider som arbetar är insatta i ämnet både vad gäller Vattenfalls anläggning och hällristningarna. Genom sådan samverkan kan besöksmål med olika inriktning samverka, inte minst på ett ekonomiskt plan. Ett sådant exempel på samverkan kan för Västerviks kommuns del vara samverkan mellan två framtida besökscentrum vid Casimirsborg – ett med bronsåldern som tema (se bilaga 3) och ett med sjöfartshistoriskt tema i form av Projekt Old Seaport vari skutvarvet vid Casimirsborg ingår.

Sammanfattande kommentar till den jämförande studien

Det som är unikt för Västerviks kommun är inte förekomsten av många hållristningar, utan snarare att miljöerna är välbevarade i sin helhet. Här finns alla komponenter att hitta och därmed kan bronsålderns hela landskapsrum förmedlas. Här finns också unika möjligheter att via sjövägen få tillgång till flera av miljöerna, en möjlighet som inte tillvaratagits på någon annan plats i landet.

De platser som den jämförande studien tar upp har alla något som kan inspirera ett utvecklat besöksmål i Västervik. Inom förstudien fanns dock endast möjlighet att besöka Norrköping, men som rekommendation inför fortsatt utveckling av projekt *Bronsålderskust* bör flera platser besökas. Exempel på andra platser med liknande karaktär i Sverige, förutom de ovan nämnda, är t.ex. Simrishamn. Även Bornholm museum i Danmark samt Stavanger museum i Norge har liknande verksamheter, främst med inriktning mot hållbilder. Världsarvet i Alta i Norge är också kopplat till bronsålder. Vid studieresor till andra besöksmål bör man främst ta del av vandringsleder, skyltar och annat pedagogiskt material för att se vad som kan fungera och inte fungera i ett område som Västerviks kommun, men även organisatoriska frågor är viktiga. Ett annat och mer långsiktigt sätt att samverka med andra besöksmål av samma karaktär är att skapa ett nationellt nätverk för dessa besöksmål, kanske till och med omfattande hela Skandinavien. Det finns både ett behov och en efterfrågan för ett sådant nätverk, men ingen har hittills tagit initiativet. Nätverkande kan vara bra både för kunskaps- och erfarenhetsutbyte, men också för att utveckla projekt och söka externa medel, exempelvis inom EU:s ramprojekt. Önskvärt vore också att samla de som nu arbetar aktivt med bronsåldern som turistmål till en konferens för utbyte av erfarenheter. Extra värdefullt vore det om Västervik stod som värd för en sådan konferens, för att på så sätt visa sin ambition.

För flera av besöksmålen finns en tydlig och utvecklad infrastruktur, där man har valt ut

en del av lämningarna i respektive område för riktade insatser. Man har i varierande grad anlagt stigar och spänger som lotsar besökare på ett tydligt sätt, vilket också minskar risken för skador av hållar och miljöer. Flera platser är också anpassade för rullstolsburna och synskadade besökare. Man har även gjort satsningar på informationsmedel av olika slag. Informationskanaler i form av broschyrer, kartor och hemsidor finns för samtliga besöksmål och några har också börjat utveckla digitala applikationer. Enhetlighet ses som viktigt och i t.ex. Norrköping har man tagit ett helhetsgrepp med sin genomtänkta skyltning och grafiska formgivning av såväl skyltar, papperskorgar och andra inslag vid besöksmålets exponerade platser. Samtliga besöksmål har någon form av besökscenter, ett eller flera. Som besökscenter kan, förutom de museer som är kopplade till besöksmålen, också räknas obemannade informationscentra. Olika utbildningsinsatser har också gjorts, både för guider och för markägare. I Tanum har det senare resulterat i skapandet av en ideell förening för markägare, som tillsammans anlagt en 6 km lång vandringsled i världsarvet. Den idé som finns i Tanum gällande en statushöjande kvalitetsstämpel för de företagare som jobbar mot världsarvet är också applicerbar i Västerviks kommun, liksom även ekoturismmärkning.

De flesta av besöksmålen är säsongsbaserade (sommarhalvåret), även om viss mindre verksamhet ändå finns under vinterhalvåret på några platser, framför allt de som har någon form av museum knutet till sig. För Västerviks kommuns del finns dock förutsättningar att genom att kombinera olika aktiviteter inom besöksmålets delar utveckla ett helårsbaserat besöksmål (se sidan 40 ff).

När det gäller organisation har de flesta av besöksmålen en samarbetsorganisation där flera parter ingår. För vissa platser har stiftelser skapats där olika institutioner står som ägare, framför allt i samband med utvecklandet av museiverksamhet, som exempelvis vid Nämforsen, för andra ingår besöksmålet i en större destination, vilket framför allt är tydligt i Tanum

med kopplingen till stora organisatoriska och ekonomiska krafter som Världsarvet och Västarvet. Gemensamt för alla platser är ett nära samarbete med Länsstyrelsen i regionen för upprättandet av vårdplaner och utvecklandet av besöksmålen, men även för den långsiktig vård och underhåll av fornlämningsmiljöerna, till vilket man i flera fall erhåller ett årligt bidrag som en del av kostnadsposten. Ofta används arbetslag inom den kommunala sektorn för den praktiska röjningen, dock under antikvariskt överinseende.

I Norrköping har man på senare år delat upp ansvaret för pedagogiska insatser, som till större delen ligger på Norrköpings stadsmuseum och vårdinsatserna som stadsantikvarien på kultur- och fritidskontoret ansvarar för. Detta har medfört att mervinster i form av samordning har minskat. Den stora budgetposten har tillfallit vården och insatserna för pedagogisk verksamhet och guidningar har varit färre. Man har nu insett att denna uppdelning och brist på samverkan påverkar besöksmålet och har därför påbörjat utvärdering för bättre samordning. För Västerviks kommuns del krävs naturligtvis samarbete mellan olika parter, men man kan också integrera besöksmålet i befintliga strukturer (se kapitlet förslag på projektorganisation) och då med lärdom av ovan nämnda exempel.

Det är viktigt att resurser tillsätts för kommunikativa och pedagogiska insatser, så att man kan möta ökad efterfrågan både från skolor och från besökare. Brister gällande detta har påpekats av flera kontakter som tagits inom aktuell förstudie, framför allt när det gäller de mindre besöksmålen. Detta är extra tydligt när ansvaret läggs på det kommunala museet utan att tillräckliga resurser avsätts. Som exempel kan nämnas Enköping där är den pedagogiska verksamheten, som drivs via det kommunala museet, är kostnadsfri för kommunens skolor. Detta har lett till stor efterfrågan, något som museet i nuläget inte kan svara upp till på ett tillfredsställande sätt och verksamheten bedrivs därför i mindre skala än vad besöksmålens potential inbjuder till. På samma sätt är det i Västerviks kommun idag. Västerviks Museum får idag ett årligt tillskott i form av ett

”skolbidrag” som endast täcker ett fritt antal besök på museet per år och skolklass (inklusive guidningar på museet). Bidraget räcker inte till riktad verksamhet vid besöksmålen i sig. För sådana insatser måste museet idag ta ut en kostnad i samband med beställning. Även bemanningmässigt finns brister, då ingen pedagog idag finns anställd vid museet. Insatserna kan därför endast göras av befintlig personal vid sidan om ordinarie verksamhet. Genom att utveckla den pedagogiska verksamheten och guideverksamheten med det lokala museet som bas och göra bronsåldern till en del i museets ordinarie verksamhet skapas förutsättningar även för andra pedagogiska inriktningar. För Västerviks del finns också den unika möjligheten att samköra natur- och kulturpedagogik då man också har ett helårsöppet naturum i samma fastighet som museet. De pedagogiska insatserna varierar annars runt om i landet beroende på vilka resurser som avsatts inom de olika besöksmålen. I regel är guidningar och andra aktiviteter som är knutna till turismnäringen helt eller delvis självbärande och finansieras via deltagaravgifter, som exempelvis flera av de större aktiviteterna i Tanum. I andra fall har man sponsorer eller företag som med ekonomiska insatser möjliggör avgiftsfria guidningar och andra aktiviteter, som vid Nämforsen. För andra insatser ges kommunala stöd, exempelvis för kulturmiljöpedagogiska insatser mot skolan eller i form av ersättningsbidrag för entréintäkter när muserna har fri entré, som i Vitlycke.

Generellt kan man nämna ett par gemensamma drag för dessa platser som de personer som har intervjuats har nämnt:

- Vikten av att vårda och att se fornlämningsarna och besöksmålet i ett långsiktigt perspektiv. Det är ett levande arv som ska förvaltas. Långsiktiga vårdplaner måste upprättas.
- Pedagogisk verksamhet är av största vikt. De som har det ser det som en bas i sin verksamhet och de som inte har så stort utbud önskar sig det.

Man betonar vikten av att ha markägarna med sig och att ta hänsyn till deras åsikter i utvecklingsarbetet.

Konsultbedömning

För att få ytterligare en bedömning av potentialen för Bronsålderskust på ett nationellt och internationellt plan har en oberoende konsult anlåtats. Ulf Bertilsson är fil. dr. i arkeologi och specialist på förhistoriska hållbilder. Han har mångårig erfarenhet av forskning inom ämnet och har länge arbetat med besöksmåls- och världsarvsfrågor både inom landet och i Europa (se bilaga 2), bl.a. som president i ICOMOS Internationella Vetenskapliga Kommitté för hållbilder, med uppdrag att biträda UNESCO som expert i bedömning av nya världsarv och därtill relaterade frågor. Ulf har också varit drivande i upprättandet av Svenskt Hällristnings Forsknings Arkiv vid Göteborgs universitet, ett nationellt arkiv för dokumentation och forskning, där han nu är föreståndare. Ulf har inga kopplingar till Tjustbygden, förutom att han medverkade som kvalitetsansvarig och som Riksantikvarieämbetets representant i ledningsgruppen för projektet RANE – Rock Art in Northern Europe, åren 2003-2005, vilket även omfattade Loftaområdets hållbilder.

Ulf Bertilsson besökte Västerviks kommun i september 2011, varpå en exkursion till 10 platser företogs under ledning av antikvarierna Veronica Palm och Meg Nömgård. Utifrån denna har sedan en kort sammanställning gjorts med reflektioner kring dessa platser, liksom en sammanfattande kommentar om potentialen för Bronsålderskust. Denna finns att läsa i sin helhet i bilaga 2, men kan sammanfattas enligt följande:

Områdets karaktär med ett bronsålderslandskap där de topografiska, visuella och strukturella sambanden mellan de arkeologiska lämningarna och kontakten mellan dessa och stranden och vattnet i forntid och nutid är så tydliga att de fortfarande kan kommuniceras och upplevas, inte bara av akademiskt utbildade specialister, utan av

alla intresserade som ges möjlighet att ta del av detta omfångsrika och spännande källmaterial. I detta avseende är området kring Gamlebyviken och den omgivande Tjustbygden helt unikt i landet, även i jämförelse med mer betydande hällristningsområden i sydvästra Uppland och i norra Bohuslän. I det förstnämnda området är de kända bronsåldersgravarna inte alls lika talrika och mer oansenliga än Tjusts gravrösen och i det sistnämnda, där de förvisso är talrika, gör landskapets starka kuperingsgrad och kraftiga beskogning det mycket svårt att nu uppfatta sambandet med hällristningarna.

Detta unika drag gäller inte bara i ett metaperspektiv utan i ännu högre grad på en mikronivå med den på många platser mycket direkta närheten mellan hällristningar, särskilt sådana med fotsulor och skepp, och gravrösen. På flera platser är det uppenbart att gravrösen anlagts direkt ovanpå de ristade berghällarna. Ingen annan stans i landet är detta förhållande så tydligt som här. Det innebär också unika möjligheter till ny forskning kring hällristningarnas roll i bronsålderns samhälle. Ett annat exempel är Utrikestenen med sin ristning som är ett av få exempel i Sverige och Skandinavien på en s.k. stele - en schematisk ristning över hur man uppfattade världen med himlen, jorden och underjorden. Denna typ av hällristning finns annars bara i alpmrådet i norra Italien. Ytterligare ett närmast unikt drag är de tunna, knappt kännbara ristningslinjer som finns representerade på flera hållar i Tjust. Dessutom utgör området med sina talrika gravrösen och tillhörande fornlämningar den kanske mest markerade bronsålderbygden längs inte bara den småländska utan hela den svenska Östersjökusten.

Sammantaget gör detta att området arkeologiskt, även sett i ett europeiskt perspektiv, uppvisar många unika drag med de talrika fornlämningarna i ett välbevarat, öppet och inbjudande landskap. Därigenom blir behovet av att ta fram mer och detaljerad information om områdets arkeologiska

kulturarv genom fördjupade inventeringar, arkeologiska undersökningar och riktade forsknings- och kommunikationsinsatser också ytterligare accentuerad.

En satsning på det unika och stundtals magnifika bronsålderslandskapet är därför både väl motiverad och välbehövlig. Att kommunicera detta förhållande till en vidare krets utanför de rent akademiska cirkelarna, inte minst turister och alla övriga intresserade, kan också väl motiveras. Man ska dock ha klart för sig att vägen till fram-

gång kanske inte varken är kort eller helt enkel. En absolut grundförutsättning är att alla kommande insatser; program, projekt och av annat slag, bör ske i nära samverkan med forskare och antikvarier. Tillsammans med andra aktörer har de ett grundläggande ansvar för att ta fram ny kunskap och att kommunicera den på ett sätt där fornlämningarnas och det omgivande landskapets integritet och autenticitet kan bevaras och utvecklas på ett långsiktigt hållbart sätt.

Bronsålderskust – en del av kulturstrategin för Kalmar län och Västerviks kommun

Inom kulturpolitiken finns idag flera formulerade visioner, strategier och planer, både på ett nationellt plan som på ett regionalt och lokalt plan. De är dock alla är sammanlänkade. Idag pågår en utredning⁸ för att se över lagstiftning och nationella mål på kulturmiljöområdet, liksom att utveckla och förnya de styrmedel inom kulturmiljöområdet som initierades genom den kulturpolitiska propositionen *Tid för kultur* (2009/10:3). I uppdraget ingår bland annat att föreslå förändringar som ökar möjligheterna att leva i, bruka och utveckla kulturskyddade miljöer, samt att lämna förslag på hur de särskilda nationella målen för arbetet med kulturmiljön kan bli tydligare och anpassas till de nya kulturpolitiska målen.

De kulturpolitiska målen är fundamentet för kulturpolitiken, liksom för utvecklandet av regionala och lokala planer och strategier. Målet med *Tid för kultur* är bland annat att kulturen ska ges bättre förutsättningar att prägla samhällsutvecklingen, man ska genom kultur främja allas möjlighet till kulturupplevelser, bildning och utveckling. Man vill också främja samverkan och ett levande kulturarv som bevaras, används och utvecklas. Kulturens egenvärde och oberoende, medborgarperspektivet och kulturens roll i samhället betonas, liksom barns och ungas rätt till kultur. Man menar att kulturarvet ger ett perspektiv på samhället och dess utveckling och berikar människors liv. Nya perspektiv inom kulturarvet ska ges utrymme. Medborgarnas engagemang och delaktighet är en förutsättning för att kulturarbetet ska leva vidare och utvecklas.

Dessa punkter genomsyrar också de formuleringar som finns för Kalmar län och Västerviks kommun.

Kulturplan Kalmar län 2012-2014 har arbetats fram av Regionförbundet i samråd med länets kommuner, Landstinget, Länsstyrelsen och flera av länets kulturinstitutioner, föreningar och folkbildningsorganisationer. Planen antogs så sent som i november 2011 och beskriver länets kulturella infrastruktur och vad länet vill satsa på de närmaste tre åren. Kulturplanen riktar sig mycket mot barn och ungdomar och hela länets kulturarv står i fokus. Kulturplanen visar hur viktig kulturen är i den regionala utvecklingen. I den politiska visionen sägs bland annat att ”Kulturen i Kalmar län har fått en central roll för tillväxt, utveckling och det livslånga lärandet. Den har en betydande plats på allt fler arenor och på fler områden. Genom en ökad samverkan mellan olika aktörer verkar kulturen som en självklar del i livets alla skeden; på förskolan, arbetsplatsen, i vården och i äldreomsorgen. Starka samarbeten mellan kulturen och näringslivet skapar en bra grogrund för en dynamisk innovationskraft i länet. Här finns också goda och långsiktiga förutsättningar för entreprenörskap inom kulturella och kreativa näringar vilket gör att affärsidéer och företagandet ökar.”

Planen riktar in sig på tre huvudmål för perioden 2012-2014, där det tredje är särskilt riktat till länets kulturarv. Detta skall, som det också sägs i kulturpropositionen, bevaras, användas och utvecklas. Man vill utveckla och



Genom att använda rekonstruerade hyddor och hus kan man levandegöra det förflutna. Foto: ATH, Kalmar läns museum.

höja upplevelse kvaliteten på de kulturhistoriska besöksmålen. Kompetens, långsiktighet, helhetssyn och samverkan skall prägla arbetet. Målet inrymmer också att länets kulturarv ska synliggöras och tillgängliggöras på ett sådant sätt att länsbornas och övriga besökarens historiemedvetande och engagemang kring kulturarvet stärks. För att uppnå ovanstående mål krävs samverkan mellan kulturinstitutioner och andra samhällsområden. Man talar om kultur och hälsa, kultur och skola, kultur och besöksnäring samt kultur och kreativa näringar. Länets kulturarv pekas ut som ett viktigt område för den regionala utvecklingen, framför allt inom besöksnäringen. Man vill också förbättra och prioritera pedagogiken och tillgängligheten för att sprida kunskap om kulturarvet, bland annat genom digitalisering, upplevelser, aktiviteter och marknadsföring av länets museer. Pedagogiska insatser med kulturinriktning ska och är inte bara förbehållet grundskolan, utan kan även appliceras

via studieförbund, folkhögskolor och turism. Folkbildningen anges som en viktig motor i utvecklingen av det livslånga lärandet och det aktiva medborgarskapet, men man ser också ett behov av ökad samverkan med andra kulturorganisationer.

Kommunal kulturstrategi

Arbetet med att formulera en lokal kulturstrategi för Västerviks kommun har pågått en tid. Denna strategi skall samverka med de som finns för övriga länet och landet, exempelvis *Agenda 21*, *Kultur med nya ögon* och *Kulturplan Kalmar län 2012-2014*. De övergripande målen är därmed de samma, men flera punkter har plockats ned på ett lokalt plan. I kulturstrategins inledning påpekas att den syftar till att skapa en samhällsmiljö som präglas av ökad jämlikhet och som ger alla kommuninvånare möjlighet till ett rikt och meningsfullt liv. Genom denna skall man medverka

till att stärka individens självkänsla genom att erbjuda kultur- och fritidsaktiviteter som kan utföras och upplevas av alla⁹.

I strategin uppsätts mål för ungdomsverksamhet och man vill förstärka och förbättra utbudet av kulturell verksamhet, framför allt mot denna målgrupp, liksom att utveckla verksamheter med stort utrymme för nya idéer och nya grepp. Kulturen och föreningslivet skall bidra till att skapa mötesplatser, sammanhållning och mänsklig tillväxt. Här fyller bibliotek, arkiv och museer en viktig funktion som källa till kunskap för det livslånga lärandet. Samverkan skall också ske med besöksnäringen. Som ett av utvecklingsområdena anges kulturlandskapet med dess kulturlämningar, vilket bl.a. omfattar kommunens bronsåldersmiljöer.

Pågående projekt

Redan idag finns några projekt i länet och i Västerviks kommun som faller inom de mål och visioner som finns i ovan nämnda strategidokument, liksom de målgrupper som utpekats inom kultur och hälsa, kultur och skola, kultur och besöksnäring samt kultur och kreativa näringar.

Kultur och hälsa

Forskning visar på tydliga samband mellan kultur och hälsa, vilket också prioriteras i länets folkhälsopolitiska plan, landstingsplan samt regionala kulturutvecklingsstrategi. Kultur ger upplevelser, insikt, delaktighet och inflytande i samhället och kan på så sätt motverka och förebygga ohälsa. Kultur kan också öka människors möjlighet att ta vara på och utveckla sin kapacitet, skaffa sig kunskaper och bilda sig uppfattningar. Genom att öka människors möjligheter att delta i kulturlivet förbättras förutsättningarna för en bättre folkhälsa. Detta kan göras på flera sätt. Det kan vara så enkelt som att man som funktionshindrad ges en möjlighet att komma ut till de fysiska miljöerna, men också att man på olika sätt kan stimuleras och utvecklas med kulturarvet som bas, genom upplevelser, utbildning och deltagande i

aktiviteter. Ett exempel är projektet ”*Kommer du ihåg?*”, som genomfördes av Kalmar läns museum i samarbete med Kalmar och Mörbylånga kommuner med bidragsmedel från Kulturrådet. Projektet löpte över två år och hade som syfte att använda kulturarvet för att stimulera äldre medborgares minnen, genom att utveckla metoder för minnesträning med utgångspunkt i kulturarvet. Projektet, som avslutades 2010, föll väl ut och intresse finns för fortsatt arbete. Detta är ytterligare ett exempel på goda erfarenheter av hur man kan använda sig av kulturarvet i habilitering och ökad livskvalitet.

Skapande skola

För den prioriterade målgruppen kultur och skola finns projekt som exempelvis *Skapande skola*, som ett sätt att samarbeta med det professionella kulturlivet. Genom skolans huvudmän/barn- och ungdomsförvaltningen i varje kommun finns medel att söka genom regeringens satsning *Skapande skola*. Dessa medel har underlättat för genomförandet av diverse skolprogram, där kultur i olika former ska stärka den ordinarie ämnesundervisningen. I länet har flera delprojekt genomförts med kulturmiljöpedagogik som grund för att förmedla historia, exempelvis historiska tidsresor, klassrumsbesök med diverse teman som emigration, muntligt berättande, mångfald och jämställdhetsfrågor. Flera *Skapande skola*-projekt har också med framgång genomförts i Västerviks kommun. Dessa har hittills främst varit kopplade till olika uttrycksformer som konst, film, teater och författande, men under våren 2012 genomförs ett projekt med förhistoriskt tema i form av prova-på-dagar för kommunens årskurs 4-klasser, i samarbete med Västerviks Museum.

Medlen för *Skapande skola* underlättar ekonomiskt för skolorna att nyttja kultur som en pedagogisk metod och resurs. En resurs som väl lämpar sig som utvecklingsprojekt inom *Bronsålderskust*. *Skapande skola*-projekten är dock inte långsiktiga, eftersom de genomförs med tillfälliga projektbidrag, men kan fung-

era som startskott och skapa efterfrågan för liknande arrangemang, vilka senare i så fall kräver annan finansiering.

Västerviksprojektet

Ett annat projekt riktat till målgruppen kultur och skola är det nyligen initierade Västerviksprojektet, som är ett samarbete mellan Västerviks kommun, Sparbanksstiftelsen Tjustbygden och Kalmar läns museum. Syftet är att utbilda pedagoger i Västerviks kommun och utveckla undervisningen för att öka måluppfyllelsen inom ämnena NO och teknik med hjälp av kulturmiljöpedagogik. I enlighet med Lgr 11 (läroplan för grundskolan 2011) är måluppfyllelsen att utbildning och fostran i djupare mening är en fråga om att överföra och utveckla ett kulturarv med värden, traditioner, språk och kunskaper från en generation till nästa. Genom ett historiskt perspektiv kan eleverna utveckla en förståelse för sambanden och en beredskap inför framtiden, samt utveckla sin förmåga till dynamiskt tänkande. Ett viktigt inslag är att reflektera över sin egen och andras användning av historia i olika sammanhang och utifrån olika perspektiv. Projektet är tvåårigt och vänder sig till samtliga årskurs 7-klasser i Västerviks kommun.

Framtid

Projekt *Bronsålderskust* syftar till att ”bevara, använda och utveckla” länets kulturarv, som det formuleras i ovan nämnda planer, vilket i detta fall utgörs av en del av länets förhistoriska lämningar. Genom en fortsatt utveckling av detta projekt kan miljöerna bevaras genom ökad kunskap på ett lokalt plan och de kan användas och utvecklas på ett lokalt, regionalt, nationellt och internationellt plan, dvs. ge ett mervärde i kunskapsuppbyggnad, forskning och besöksnäring. Projektet skapar mervärde i bygden och i länet, samt ger en ökad kvalitet på ett för många redan intressant men något svåråtkomligt besöksmål.

Tillsammans med det lokala näringslivet ska man utveckla tillgängligheten och bemötandet,

med fokus på barn och unga, och därigenom få en grund till ett långsiktigt lärande och en medvetenhet som sin regionala historia – en lokal förankring hos länsborna och framför allt för Västerviks kommuns innevånare. Genom att också knyta an andra kulturyttringar till projekt *Bronsålderskust* får man en bredd som ger samverkan med andra aktörer i kommunen och länet. I strategierna talar man om samverkan mellan befintliga kulturinstitutioner, museer, fortbildningsorganisationer och den kreativa näringen. Detta kan exempelvis vara samarbete för produktionen av pedagogiska medel, utställningsmaterial, skyltar och digital media. I kommunen finns redan kompetens för film, foto och andra medier, exempelvis vid Folkhögskolan i Gamleby. Genom samarbete med lokala konstnärer kan bilder och rekonstruktionsteckningar tas fram.

För att uppnå samarbete i projekt *Bronsålderskust* krävs det som formuleras i *Kulturplan Kalmar län*, nämligen kompetens och en långsiktighet i satsningen. Det krävs också samverkan mellan olika institutioner som kommun, Länsstyrelse, museer och universitet, men inte minst med lokala aktörer, organisationer och föreningar. Idag finns i länet, och inte minst i Västerviks kommun, en kunskap och ett utbyggt nät för olika aktiviteter och arrangemang inom besöksnäringen. Besöksnäringen berör en stor del av Västerviks kommuns näringsliv på ett eller annat sätt. Förutsättningarna finns alltså redan för att även väva in ett besöksmål som *Bronsålderskust* i detta redan aktiva klimat och på så sätt skapa ytterligare en nisch i Västerviks kommuns kultur- och besöksstrategi. I kulturplanerna talar man också om internationella samarbeten och utbyten som viktiga för den regionala utvecklingen och för kulturlivet. För projekt *Bronsålderskust* är detta framför allt tydligt inom forskningen, där de bronsålderslämningar som finns har potential för jämförande studier med andra platser runt om i Norden, Europa och även i ett större internationellt perspektiv, där framför allt hållbildsforskningen idag är den aktiva arenan. Men det finns också förutsättningar



Här ses ett stort antal hållbilder vid RAÄ 22 i Gladhammar socken. Teorierna om vad dessa ristade fotsulor och skålgro-par har använts till är många. Foto: C Ring, hösten 2009.

och ett behov för nätverkande inom besöks-målen med samma tema.

Flera punkter i både den länsövergripande och den kommunala strategin kan riktas mot ett projekt som *Bronsålderskust*. Man ser det som viktigt att Västerviks kommun förstärks som ett kulturcentrum för att bli en reell tillväxtfaktor i regionen, vilket ett upplyft besöks-mål och en pedagogisk satsning för bronsåldern kan utgöra en del i. Man vill också att kommunens roll som koordinator ska stärkas, liksom att flera olika verksamheter kan samverka för ökade mervärden. Man påpekar

också mer praktiska saker som att alla besöks-mål ska skyltas flerspråkigt, att man vill öka tillgängligheten till kulturplatser och att man ser digitala insatser som en framtidssatsning, exempelvis i utvecklandet av ett besöksmål med tema bronsålder. Ett mål är också att öka samverkan kring forskning och utbildning inom kulturområdet, liksom fler mötesplatser för forskare och praktiker. I Västerviks kommuns utkast för kulturstrategin finns en ambition att lyfta bronsålderns kulturmiljöer som besöksmål.



Här ses den storslagna skeppsristingen RAÄ 80 i Gamleby samhälle. I bakgrunden syns idrottsplanerna och lågstadieskolan Erneberg. Närheten till skolan möjliggör en konkretisering i skolarbetet. Foto: V Palm, våren 2009.

Bronsålderskust – en del av besöksnäringen i Kalmar län och Västerviks kommun

I *Kulturplan Kalmar län* har man som målsättning att utveckla kulturarvsplatser till välbesökta besöksmål för att stärka självbilden hos länsborna, men även för att skapa intäkter till länet. Nyckeln är då att identifiera rätt målgrupper och anpassa paket, försäljningskanaler och prissättning därefter. Västervik utgör en av fem prioriterade upplevelseregioner i länet. I länets utvecklingsstrategi *Kultur med nya ögon* poängteras också vikten av att lyfta fram kulturen i den personliga, lokala och regionala utvecklingen, som en övergripande kraft i länets tillväxt. Strategin ger förslag på hur olika aktörer i länet kan medverka till en högre tillväxt och attraktivitet.

Västervik är idag ett välkänt namn och ett positivt laddat varumärke för sommarturism, med en bra turistisk råvara och goda strukturella förutsättningar. Man har under flera år arbetat med varumärket och destinationen Västervik. År 2006 satte man exempelvis upp en vision inom *Projekt Utvecklingsmiljö Västervik* att man senast 2015 ska ha utvecklat Västervik till en attraktiv året-runt-destination, ett naturligt val för den medvetna människan som söker nära upplevelser och välbefinnande vid vatten. Denna vision genomsyrar det fortsatta arbetet med att marknadsföra kommunen. Man vill bl.a. samla näringsliv och offentliga aktörer mot ett gemensamt mål för att därigenom få kraft och tydlig riktning i marknadsföring och produktutveckling.

De senaste årens siffror för turismbranschen visar att sektorn har bidragit med en ökning av

nya jobb med cirka 24 %, att jämföra med den totala sysselsättningen i landet som har ökat med ca 5 % procent. Marknadsandelen inom turismen är för Kalmar län närmar sig 4 % strecket i ett nationellt perspektiv. Branschen har även ett högt exportvärde, eftersom de utländska besökarnas konsumtion i Sverige ökar. Prognoserna framåt är naturligtvis avhängiga väder och vind, liksom samhällsekonomiska förändringar, men det finns trots det en tydlig trend. Enligt Tillväxtverkets bedömningar kommer det globala resandet att växa med cirka 5 % per år fram till år 2020 och Sverige har goda förutsättningar att ta del av denna tillväxt. I denna utveckling utgör kulturturismen en bransch på framväxt.

Kulturturismen – en ökande trend

Idag utpekas framför allt närheten till skärgården och de aktiviteter som kan bedrivas i och kring vattnen som en av de tydligaste och viktigaste reseanledningarna för kommunen, men man har också pekat ut kontrasterna, dvs. möjligheten till olika sorters upplevelser och aktiviteter nära varandra, som en av kommunens starka sidor. Studier visar att man även för Västerviks del efterfrågar fler upplevelser kopplade till natur och kultur, samtidigt som de ska de vara interaktiva och gärna utvecklande¹⁰. Inom varumärket idag talar man om *inland och kustland* som en annan reseanledning, och menar att den idag främst är en konkurrens fördel på utlandsmarknaden. Följande värdeparametrar

nämns: kontraster, natur, kultur, historia, stolthet, Småland, äkta, skärgård, Tjustbygden, välbefinnande, upplevelser i naturen. Trots detta finns ännu inte några större och tydliga kulturresemål formulerade, bortsett från sådana med skärgårdskoppling, Visfestivalen och Västerviks stad. Tydligast är behovet av komplement till skärgården de somrar då vädret inte ger sol och bad som det mest lockande alternativet. Det finns då en tydlig trend att man söker sig till andra aktiviteter, som exempel stiger antalet museibesök då markant, både vad gäller enskilda besökare som familjer.

Undersökningar gällande besöksnäringen i Västervik har visat att omsättningen i branschen har ökat. Trenden pekar också på att man gärna gör dagsresor, men också att man på kortare tid vill uppleva mer och ha bättre tillgänglighet till resmålet och till saker inom resmålet¹¹. Även den utländska turistgruppen har ökat de senaste åren. Kulturarvsturismen utgör till stor del turismnäringen nya affärskansor. TRIP – turistnäringens utvecklingscenter och Riksantikvarieämbetet har uppmärksammat detta och samverkar för att öka det digitalt tillgängliga kulturarvet genom olika kanaler, så att även företag kan använda det i utvecklandet av sina resmål.

En utveckling av nya besöksmål inom destinationen Västervik kan skapa nya arbetstillfällen och ett ökat nyttjande av befintliga strukturer. Ett större tryck på besöksmålet ger fler besök och ökad efterfrågan på lokala näringar som restauranger och boenden, med ökade intäkter som följd. Man har för Västerviks del talat om att kvaliteten och bredden i basutbudet av aktiviteter inom besöksnäringen måste förstärkas. Man ser också ett stort behov av att förlänga säsongen, att bli en året-runt-destination, bl.a. genom tydligt paketerade tematiska produkter till privatresenärer. Kommunens mål är att Destination Västervik skall bli än mer attraktivt och locka fler besökare både under högsäsong som under för- och eftersäsong. Detta ska i sin tur öka inflyttning och företagsetableringar¹². Kulturresemål med bredd kan vara en sådan utvecklingsmöjlighet, gärna

i kombination mer naturupplevelser och aktiviteter. Även en inom den profilerade ekoturismen kan kulturbesöksmål inlemmas, så också *Bronsålderskust*.

Natur- och kulturturism – samverkan med mervärden

Inom denna förstudie har fokus lagts på besöksmål med liknande tema-inriktning som *Bronsålderskust*. Det finns dock andra studier och påbörjade projekt som kan vara till nytta för fortsatt arbete, särskilt vid en inriktning och samverkan med natur- och kulturinriktning, något som Västerviks kommun bör eftersträva. Detta är framför allt tydligt när man skall lyfta fram besöksmål som rör förhistoriska lämningar, eftersom natur och kultur här går hand i hand på många plan.

På senare år har fler och fler besöksmål skapats med inriktning på framför allt upplevelser med natur- och kulturvärden och efterfrågan har också ökat. Även efterfrågan på aktiviteter i kultur- och naturmiljöer kopplade till information, kunskap och lärande har ökat¹³. Som besökare vill man inte bara se saker utan också uppleva och delta i arrangemang. När det gäller naturturismen har Turismens Utredningsinstitut, numera HUI Research AB, i en utredning angett att det finns tre typer av naturturism; ena typen har naturen som arena, den andra har den som mål och den tredje är en kombination av dem bägge. Man kan sedan indela dess besökare i sportiga, bekväma, sociala och naturintresserade, där de olika grupperna har olika behov, konsumtions- och besöksmönster. Utredningarna tyder exempelvis på att den grupp som söker rena vildmarksupplevelser är relativt liten och spenderar förhållandevis lite pengar. Däremot fortsätter den grupp som vill uppleva naturen men på ett mer ”bekvämt” och lättillgängligt sätt att växa eller där naturen används som arena för diverse olika aktiviteter.

Exemplet Gotland

Länsstyrelsen i Gotlands län har på uppdrag av regeringen producerat ett program för ut-

vecklingen av natur- och kulturturismen på ön. Framför allt handlar det om visioner, mål och strategier för hur skyddade områden på Gotland ska kunna nyttjas för hållbar turism. Utöver världsarvet i Visby och nationalparken Gotska Sandön finns det över 100 naturreservat, 360 byggnadsminnen, 50 000 fornlämningar och 194 biotopsskyddsområden som ska anpassas till öns besöksnäring. När det gäller landskap och fornlämningsmiljöer vårdas sammanlagt ca 200 objekt efter individuella skötselplaner och enligt avtal med bland annat markägarna. Dessutom finns flera arbetslag som arbetar med röjning och stängsling samt tillverkning av stättor, bänkbord, skyltar m.m. Genom fadder verksamhet vårdas ytterligare ca 400 objekt och områden med hjälp av enskilda privatpersoner och skolklasser och i samarbete med Vägverket upprättas skötselplaner för kulturvägar.

För exemplet Gotland har man uppdragit åt Turismens Utredningsinstitut, numera HUI, att genomföra en omvärldsanalys. I rapporten framhåller man vikten av att utveckla natur- och kulturturismen i samklang med varandra¹⁴, liksom att skapa balans mellan kommersialisering och nyttjande av natur- och kulturresurser, samtidigt som de skyddas och bevaras. Viktiga nyckelbegrepp är samverkan, lokal förankring, gynnande av lokal ekonomi och utveckling av produkter utifrån lokala omständigheter, miljöanpassning av verksamheter och aktiviteter, kvalitet och äkthet samt mer tillgänglig information och kunskap. Genom att studera den praktiska utvecklingen på Gotland närmare i nästa steg av projekt Bronsålderskust, kan man säkert få bra tips för samverkan och utveckling av gemensamma och hållbara strategier för nyttjandet av områden med natur- och kulturvärden.

Ekoturism i Västerviks kommun

Det ökade intresset för naturturismen har dock redan uppmärksammats för Västerviks del och man har även lyft frågan politiskt, framför allt om förutsättningarna för Ekoturismcertifiering och profilerad ekoturism

bland lokala och regionala aktörer¹⁵. Arbetet med att utöka antalet Ekoturismcertifierade företag i kommunen har påbörjats av Västerviks Turistbyrå och Ekoturismföreningen. Idag finns 31 företag i Småland anslutna till föreningen varav 7 från Västerviks kommun¹⁶; Göranssons i Tofvehult AB, Hasselö, Idö skärgårdsliv, Laxboa /Neorest AB, Live in Nature, Peru Consult AB, Skonaren Linnea och Vega. Ekoturism innebär en utökad och förbättrad turism som bevarar och tar ansvar för ömtålig natur och kultur.

Genom Ekoturismföreningen¹⁷ har man också skapat ett av världens första ekoturismmärkningssystem, ”Naturens Bästa”, en form av kvalitetssäkring. Genom en naturresesajt¹⁸ finns en effektiv marknadsföringskanal ut till en växande grupp människor som aktivt söker efter spännande naturresor. Som besöksmål kan man ansöka om att bli certifierad om man uppfyller vissa grundläggande krav. Idag finns endast ett certifierat resmål i Småland, nämligen familjen Bergströms seglatser med skonarna Linnea och Vega med hemmahamn vid varvet vid Casimirsborg i Gamleby.

Grundprinciperna för Naturens Bästa är följande¹⁹:

- Respektera resmålens begränsningar – minsta möjliga slitage på natur och kultur.
- Gynna den lokala ekonomin.
- Miljöanpassa hela verksamheten.
- Bidra aktivt till natur- och kulturskydd.
- Satsa på upptäckarglädje, kunskap och respekt.
- Kvalitet och trygghet på resan.

Denna tanke kan appliceras på projekt *Bronsålderskust*. Genom att besluta om besöksmålet helt eller delvis kan/ska ingå i en ekocertifiering kan man utforma besöksmålet därefter.

Framtid

För att nå de tillväxtstarka målgrupperna i turismsektorn, så som barnfamiljer och snart blivande pensionärer, krävs att man vid upprättandet av ett projekt som *Bronsålderskust* kan skapa aktiviteter som lockar dessa till deltagande. Genom att endast upprätta vandringsleder och skylta fornlämningsområden når man inte målet. Man måste också satsa på aktiviteter. Evenemang är viktiga för besöksmålet och bidrar också till ökade intäkter för företagen inom besöksmålet.

Får man ett intresse från barnen får man med sig hela familjen. Aktiviteter för denna målgrupp kan vara barnanpassade guidningar, prova-på-teman, geocaching och upprättandet av upplevelsebaserade besökscentrum, som det som planeras vid Casimirsborg eller som kan utvecklas ytterligare vid Västerviks Museum/naturum Västervik. Den yngre generationen, ensamstående eller par utan barn liksom kompisgrupper, är ofta de som är mer spontana och tar hjälp av olika digitala lösningar och när det gäller natur- och kulturresor är de ofta intresserade av besöksmål som faller inom ekoturismsektorn. Denna grupp är heller inte den som spenderar mest inom resmålet. Den äldre generationen däremot deltar gärna i guide- och visningsverksamhet och ser gärna paketlösningar. Här kan också seminarier, exkursioner och arkeologikurser vara en del av besöksmåls-tänkandet. Som arkeolog får man ofta höra att "det ville jag också bli när jag var ung" och det finns en marknad, även med ekonomisk grund, för deltagande i forskningsbaserade undersökningar. Att dela upp sådana seminarier, exkursioner och kurser på flera tillfällen är ett sätt att, dels få tillbaka besökarna till området och dels att förlänga säsongen. Detta gäller inte minst besökaren som "lokalturistar". De visningar, guidningar och seminarier som genomförts i samband med de senaste årens arkeologiska uppdrag i kommunen har lockat hundratals personer. En snabb inledningsfråga till deltagarna har visat att merparten, nästan 95 %, utgörs av folk från trakten. Man vill veta mer om sin lokalhistoria.

I Västervik finns idag flera utvecklingsmöjligheter där synergisvinster kan skapas genom samordning och gemensamma strategier för natur- och kulturturismen i området. Detta gäller inte enbart projekt som *Bronsålderskust*. Redan idag finns dock befintliga objekt som kan ingå i utvecklingen av *Bronsålderskust* så som Tjustleden, Loftaleden, naturreservat, biotoper, paketlösningar, guideverksamhet och olika typer av uthyrningsverksamhet som ridning, kanotuthyrning, båtturer etc. Ofta ligger fornlämningar, liksom de i förstudien upptagna exemplen Herrmanstorp, Casimirsborg och Lofta, inom de redan utvecklade vandrings- och cykellederna eller strax intill dessa. Genom att samverka och profilera besöksmål med både natur-, kultur- och friluftsinslag når man en bredare målgrupp. Ett annat intressant projekt är utvecklingen av Kvännarenområdet i Västervik som rekreationsområde och skolskog, där man också har uttryckt önskan om samverkan för en förlängning mot fornlämningsområdet Herrmanstorp, som också är ett område med stora naturvärden.

Besöksmål med attraktioner baserade på natur och kultur förväntas i allt högre grad utgöra den största reseanledningen till en destination. Detta har konstaterats för såväl akademiska kretsar som för rese- och besöksnäringen. Det är viktigt att ta hänsyn till detta inom ett projekt som *Bronsålderskust*. För en närmare analys av hur det ser ut i Västerviks kommun bör dock en riktad marknadsundersökning genomföras inför projektets fortsättning (se nedan). En väl formulerad strategi för *Bronsålderskust*, där man i dess olika delar tillmötesgår de olika målgrupperna bör sedan göras. Man bör tillgodose besökaren som vill ha "fria aktiviteter", där man endast pekar ut platser utan att göra särskilda fysiska insatser, möjligen med undantag av enkel skyltning, där besökaren ungefär som idag själv får stå för insatsen. Man bör också tillgodose besökare som önskar lite mer styrning i form av riktade och guide aktiviteter i kombination med lättillgänglighet och bekväma faciliteter. Detta kan åstadkommas genom samverkan och genom

Exempel på aktiviteter	Vår	Sommar	Höst	Vinter
Besök/aktiviteter knutna till de fysiska lämningarna	X	X	X	(X)
Pedagogiska insatser i kommunens skolor	X		X	X
Besök/aktiviteter knutna till utställningar vid Västerviks Museum och andra institutioner	X	X	X	X
Besök/aktiviteter vid ett framtida besökscentrum vid Casimirsborg	X	X	X	(X)
Besök/aktiviteter vid ett utbyggt besöksmål vid Herrmanstorp	X	X	X	
Besök/aktiviteter vid ett utbyggt besöksmål vid Lofta-Utrike	X	X	X	
Seminarier, kursverksamhet, aktivt deltagande i forskning	X	X	X	X

Skiss med besöksmålets delar och deras potential som året-runt-destination:

olika inriktningar på besöksmålsplatserna runt om i kommunen (se exemplen Herrmanstorp, Lofta-Utrike och Casimirsborg). Vill man gå ett steg längre, vilket också kan vara en konkurrensfördel mot andra besöksmål, kan *Bronsålderskust* inlemmas i ekoturismutvecklingen inom kommunen.

Marknadsundersökning

Inom aktuell förstudie har inte någon marknadsundersökning rymts, varken ekonomiskt eller kompetensmässigt, även om behovet av en sådan finns. En marknadsundersökning bör genomföras av en kunnig konsult eller ett företag specialiserad på detta. Inom förstudien har kontakt tagits med HUI Research AB (f.d. Turismens Utredningsinstitut och Handels utredningsinstitut) och konsultchef/analytiker Sofia Zere.

HUI genomför konsultuppdrag efter riktade önskemål från beställaren. En marknadsundersökning för *Bronsålderskust* kan exempelvis innehålla webbfrågor, telefonutfrågning, utfrågning på plats och kontorsanalyser, beroende på frågeställningarna. Den kan också inrymma intervjuer med lokala entreprenörer med anknytning till natur- och kulturturism. Man gör också analyser inför etableringar, ser till vilka arbetstillfällen som kan genereras, ekonomiska prognoser för besökssiffror (hur mycket varje turist kan tänkas spendera etc), kartläggning av turister och hur de reser i området, vad besöksmålet har för potential för nya besökare osv. En dylik undersökning kostar mellan 80 000-200 000 kr beroende på

omfattning. Under hösten 2011 påbörjar också HUI en stor turismundersökning med fokus på svenskarnas resande inom och utom landet. Utöver mätningar av storlek och effekter kommer turistnäringen att kunna ta del av effektiva nulägesanalyser och ekonomiska effektstudier vilket öppnar för intressantare och mer djupgående analyser av turismbranschen²⁰. Möjligen kan även denna undersökning vara till nytta för formulerandet av frågeställningar för en riktad utredning kring just *Bronsålderskust*.

Västerviks kommun har tidigare genomfört diverse analyser för den befintliga besöksnäringen och dess framtidsutveckling, framför allt inom Destination Västervik, vilket gör att det redan i dag finns uttalade visioner, mål och strategier. En riktad marknadsundersökning inför fortsättningen av projekt *Bronsålderskust* kan därför ha dessa som avstamp och kanske därmed inte behöver vara så omfattande och kostsam. Förslagsvis kan en marknadsundersökning genomföras via samma kanaler, dvs. i samarbete med turistbyråverksamheten i Västerviks kommun, som också medverkar i ett liknande projekt för en annan målgrupp, projekt *Granit*, som är ett natur- och upplevelsebaserat besöksmålprojekt för bergs- och boulderklättring i kommunen. Även i detta projekt har man pekat på vikten av att känna sin marknad och sin målgrupp, för att på så sätt kunna sätta samman paket och produkter, framför allt på den europeiska marknaden. Frågeställningar inför en eventuell marknadsundersökning bör tas fram i samarbete med turistorganisationen i kommunen.



Platsens berättelse levandegör kulturmiljön.

Bronsåldersarvet som resurs - kunskapsuppbyggnad och pedagogik

När det gäller bronsålderns fornlämningsmiljöer kan man i likhet med andra arkeologiska objekt tala om framtida potential på två plan - en vetenskaplig potential och en kommunikativ potential. Dessa kan fungera fristående från varandra, men är ändå i allra högsta grad samverkansvärda och beroende av varandra. Utan kunskap kan man inte lyfta fram kulturarvet och kulturarvet är oftast, åtminstone för de flesta, anonymt utan kunskapsspridande insatser.

Vetenskaplig potential

Ny kunskap erhålls i samband med exploatering där fornlämningsmiljöer berörs och då arkeologiska undersökningar krävs, men man kan också få mer kunskap om bosättningsmönster och bronsålderslandskapets komponenter genom riktade forskningsinsatser. Dessa kan bestå av undersökningar, inventeringar eller jämförande studier liksom seminarier med inbjudna föreläsare, nätverksuppbyggande och gemensamma projekt. Kunskap är vital för förmedlingen om och utvecklingen av bronsåldersmiljöerna i Västerviks kommun. Utan en kontinuerlig kunskapsproduktion finns inget nytt att förmedla. Kontinuerlig forskning är därför a och o för att mötet med *Bronsålderskust* skall bli livfullt, attraktivt och något som besökare vill återkomma till. Fortsatt forskning bör därför integreras i projektet.

Framtid

FRAMTIDA POTENTIAL:

- forskningspotentialen rörande Västerviks kommuns bronsåldersmiljöer bedöms som mycket hög i ett långsiktigt perspektiv.

EN MÅLSÄTTNING FÖR FORSKNINGEN I OMRÅDET BÖR VARA:

- att fördjupa kunskapen om bronsåldern och sätta in den i ett lokalt, regionalt och nationellt perspektiv.
- att föra ut kunskapen till lokalbefolkningen och forskarsamhället.

DETTA KAN SKE GENOM:

- specialkarteringar av vissa utvalda fornlämningsmiljöer
- studier av fyndspridning och fornlämningsbilden i förhållande till topografiska förutsättningar.
- lösfyndsinventeringar.
- riktade arkeologiska forskningsundersökningar av utvalda miljöer.

HUVUDSAKLIGA MÅLGRUPPER:

- forskare och yrkesverksamma arkeologer men även den breda allmänheten, dels genom kunskapsförmedling och dels genom möjligheten till aktivt deltagande i form av exempelvis arkeologiska undersökningar och kursverksamhet.

Hällristningarna som källa och besöksmålskomponent

Hällristningarna är den komponent i bronsåldersmiljöerna som rönt störst intresse under senare år, mycket tack vare de nya fynd som gjorts i samband med inventeringar inom Linnéuniversitetets projekt *Bilder av ostkustens bronsålder*. I samband med detta har det mediala intresset varit stort, liksom även lokalbefolkningens intresse. Som exempel kan nämnas den guidning som genomfördes i samband med nyfynden av hällristningar vid Casimirsborg år 2010. Hela 300 personer deltog, merparten kommuninvånare, vilket visar det oerhörda intresse som finns för denna fascinerande lämningstyp.

När det gäller hällbildsinventeringen är det av vikt att understryka att ingen socken i Tjust än så länge är fullständigt inventerad och dokumenterad. Inventeringarna har i huvudsak skett inom delar av Gamleby och Lofta socknar, samt i viss mån i Törnfall och Gladhammar socknar (se bilaga 1). Ytterligare inventeringar kan alltså ge fler kända ytor.

Idag är merparten av hällristningarna oskyttade och svårtillgängliga för en allmänhet utan förkunskaper. Även om platserna finns registrerade och tillgängliga genom information, kartor och koordinater i det digitala fornminnesregistret via *Fornsök*²¹, är de i regel svåra att se och uppleva, särskilt under sommarmånaderna i gassande solljus. Det är lätt att en positiv förväntan av upplevelsen förvandlas till en negativ sådan när man som besökare hittar platsen men inte ser själva ristningen. Många är nämligen mycket grunt inknackade i hällarna och en del hällar har också vittrat eller är överväxta av lav och mossa. Här krävs insatser med en långsiktighet.

Det finns dock undantag, där framför allt Lofta – Utrikeområdet utgör det bästa exemplet på att tidigare insatser har lagt en mycket bra grund för tillgängliggörande och fortsatt utveckling. I Lofta finns den redan etablerade Loftaleden som passerar förbi ett flertal av ristningsytorna. Loftaområdet ingick också i det så kallade RANE-projektet (Rock Art in Northern Europe)²², och flera ristningsytor karterades, dokumenterades och skyltades i

samband med detta åren 2002-2005. I projektet skadeinventerades de då kända bildristningarna, bl.a. genom frottage, för att bedöma vittring och miljöpåverkan i en långsiktig utvärdering. Målsättningen var att genom utbildning i dokumentation, konservering och kommunikation av hällristningar öka kompetensen och kunskapsflödet på regional och lokal nivå och därmed förståelsen för och betydelsen av det arkeologiska kulturarvet som en fortsatt viktig och utvecklingsbar komponent i det moderna samhället. Projektet vidgades under åren 2008-2009²³ till att omfatta samtliga då kända bildhällristningar vilka rengjordes och dokumenterades på samma vis. Sedan dess har antalet nyfynd dock ökat mångfalt.

Rengöring och imålning

Under många år har forskning pågått gällande vård och bevarande i relation till visning av hällristningarna. Trots pågående forskning är hällristningsvården ett känsligt kapitel och åsikterna om metodval, övertäckande och imålning går isär. Med en bra utvärdering och en långsiktig tanke kan man dock visa delar av en hällristningsmiljö på ett sätt som minimerar skador på hällar och ristningsytor.

Det är numera klarlagt att både naturliga och kulturella variabler, som surt nedfall och antikvariska åtgärder, bidrar till att hällbilderna vittrar bort²⁴. De senaste åren har vittring konstateras i olika grad på landets hällristningar. På senare tid har det också påpekats att den omfattande spritning av hällar som har skett under det nya millenniet kan ha flera negativa effekter. Spritningen avser att ta död på den mikrovegetation som lever på berghällarna. Även här råder olika åsikter, där några menar att denna mikrovegetation medverkar till nedbrytningen, medan andra menar att då denna dör försvinner också en skyddande hinna varpå vittringen istället accelererar²⁵. Även denna vårdåtgärd, som ofta gjorts i samband med dokumentationsfaser även i Västerviks kommun, kan därmed diskuteras utifrån ett bevarandeperspektiv. Samverkan med forskare och konservatorer med erfarenhet av just denna fråga är en förutsättning för upprättandet av vårdplaner



Antikvarie Magnus Petersson dokumenterar en av ristningarna vid RAÄ 447 vid Måsebo i Gamleby socken. Hällbilderna och skålgroparna fylls i med kritslam. Foto: C Ring, sommaren 2008.

för de ristningar som skall lyftas som besöksmål. I flera fall finns dock påbörjade underlag för detta inom de ovan nämnda projekten.

Redan 1981, när en större insats för imålning genomfördes i länet, vilken omfattade även ristningar i Västerviks kommun, påpekades svårigheterna med val av färg och metod²⁶. Man valde då en färg med en hållbarhet på 3-5 år, ett intervall som fortfarande råder för imålade hällar runt om i landet. Vid imålning krävs alltså kontinuerlig skötsel och nymålning med jämna årsintervall. Ofta måste hällen skrubbas och ibland sker också spritning. Ett problem som konstaterades 1981, och som fortfarande består vid imålade ristningsytor, är att färgen ofta ger ristningen en platt och okänslig karaktär, särskilt när ristningarna är grunt knackade eller prickhuggna som många är i Västerviks kommun. Imålningen är också helt beroende av den tolkning som görs vid målningstillfället. Utan ett väl tolkat underlag att gå efter finns risker att motiven fylls i fel och

sådana feltolkningar har ofta gått vidare vid varje målningstillfälle.

Flera av Västerviks kommuns ristningar har tidigare varit imålade, men endast i några fall har de målats om. En sådan är ristningen RAÄ 17 i Lofta socken som målades om år 1994, enligt beslut²⁷ från Länsstyrelsen och efter förfrågan från Lofta Intresseförening. Vid denna tid var Riksantikvarieämbetets policy att endast tidigare imålade ristningar fick målas om och att arbetet skulle ske av erkänt duktiga imålare, dvs. antikvarisk personal med erfarenhet av hällristningsdokumentation. Sedan dess har Länsstyrelsen tagit ny ställning i frågan kring fortsatt imålning av hällbilderna i Kalmar län. Den policy som idag gäller är att hällbilderna inte ska målas i med permanenta färger²⁸, inte ens de hällar som tidigare varit imålade. Den enda färg som får användas är den variant av kalk- eller kritfärg som snabbt regnar bort och då i samband med dokumentationsinsatser. Detta beslut har tagits med anledning av



Länsstyrelsens antikvarie Lise-Lotte Källström med en av de nya skyltar som sattes upp inom RANE-projektet i Lofta.
Foto KLM.

problemet med tolkningen vid imålandet. Man förordar istället presentation av hållristningarna på alternativa sätt.

Policyn för imålning är dock inte lika landet över. I Norrköping har man fortsatt med imålning och målar sedan många år i ca 10 % av de kända hållristningarna. Imålning praktiseras särskilt i utsatta områden som Himmelstalund, ett av Norrköpings största rekreationsområden, inte enbart för att tydliggöra hållbilderna för besökare, utan också i skadeförebyggande syfte. I och med detta har skadegörelsen minskat på områdets hällar²⁹. Man har dock även här påpekat problemet med tolkningen och att färgen ofta fyller upp själva ristningen³⁰. Underhållet av imålade ristningar är också tidskrävande och därmed kostsam (se tidigare kapitel med besöksmålexempel).

Praktiserandet av imålning bör endast ske i särskilda fall och efter noggrant övervägande av målsättning och alternativa åtgärder. Samtidigt som imålning naturligtvis tydliggör en ristningsyta kan den också ha negativa effekter på upplevelsen, som exempelvis helt förta den fantastiska upplevelsen av att se ristningarna framträda vid släpljusbelysning. Imålning

fråntar också besökaren möjligheten till en egen tolkning och förståelse för ristarens hantverk och metodval.

Att visa en hållristning

När det gäller själva presentationen av hållbilderna finns det flera alternativ att begrunda. Det krävs framför allt en utarbetad pedagogisk strategi som också tar hänsyn till det långsiktiga bevarandet av hållbilderna. Länsstyrelsen har här en mycket viktig roll att spela, eftersom de har tillsynsansvar och är beslutsfattande i frågor rörande fornlämningar. De beslutar exempelvis om vilka fornlämningar som kan anordnas för besöksverksamhet och hur detta skall ske.

Alternativa sätt att tydliggöra hållristningarna kan exempelvis vara att man tillverkar skyltar utifrån frottage och plastage eller andra tolkningar. Ett sådant exempel finns vid Utrike i Lofta där besökaren med hjälp av igenkänningspunkter får upptäcka ristningen utifrån en skalenlig bild av hällen (se fig ovan). I Himmelstalundsområdet i Norrköping har permanenta ljuskällor installerats vid områdets skyltstationer så att hållbilderna kan ses i släpljus när mörkret faller. Andra exempel kan vara

glasskivor där hållbilderna etsats in, vilket har provats med framgång i Galicien i nordvästra Spanien. Man kan även tillhandahålla ficklampor, plastdukar, ”tittstrutar” eller speglar för att öka besökarens upplevelse av ristningarna.

Framtid

Samtliga hållristningsplatser som skall ingå i besöksområdet *Bronsålderskust* behöver få långsiktiga skötselplaner upprättade³¹. För somliga av Västerviks kommuns hållristningslokaler finns redan förslag på vårdplaner upprättade inom de hållristningsprojekt som Kalmar läns museum genomfört åren 2003-2009³². Dessa förslag ligger sedan dess hos Länsstyrelsen för uppföljning och verkställande, vilket bör komma till stånd inför ett fortsatt projekt, t.ex. bör kontakt snarast upprättas med de faddrar bland allmänheten som KLM på Länsstyrelsen uppdrag engagerade. I skötselplanerna bör en antikvarisk dokumentation och historik upprättas för de enskilda hållbilderna och de utvalda platserna. Denna kan sedan ligga till grund för upprättandet av skyltar, stigar och annan informationspridning. Platserna bör därtill förses med anvisningar och anläggandet av säkra och generösa parkeringsplatser, ramper och andra skyddsåtgärder. Somliga platser kan också handikappanpassas.

I skötselplanen bör man dokumentera vad som tidigare skett i form av antikvariska insatser på dessa platser, vilka vårdåtgärder som företagits, vilka som är nödvändiga samt hur och när en uppföljning och utvärdering av dessa åtgärder skall ske. Planerna upprättas av eller i samråd med Länsstyrelsen, som är den myndighet som har det avgörande ansvaret och beslutet om vilka platser som kan komma att ingå i en publik och pedagogisk satsning som *Bronsålderskust*. Det är också av vikt att detta underlag integreras med de övriga fornlämningar och fyndplatser som skall ingå i projektets helhet.

Västerviks kommuns hållristningar är till merparten relativt skyddade och forskonade från skadegörelse, men riskerna ökar också i och med ett ökat tillgängliggörande. Flera har också redan utsatts för skadegörelse³³. Det är därför viktigt med en öppen diskussion om

dessa frågor innan projektet går vidare. För att undvika vandalism i framtiden bör de utvalda platserna presenteras på ett adekvat vis så att vandalism känns onödig, liksom att berörda projektparter, och då framför allt Länsstyrelsen och kommunen tillsammans med museiantikvarierna, ser till att hållbilderna har kontinuerlig tillsyn. Innan studien fördjupas och går vidare till nästa steg är det också nödvändigt att samtliga markägare kontaktas och att ett gemensamt samarbetsavtal tecknas. Miljöerna kan endast utvecklas genom samverkan.

En skola, förening eller ett företag kan inbjudas att adoptera, ta hand om och ansvara för en fornlämning. Platsen kan då bli en mötesplats dit olika evenemang kan knytas. Liknande projekt har skapats med framgång på andra platser i landet. I kommunen har Lofta skola utgjort ett lysande exempel. Steg i denna riktning har också tidigare tagits genom initiala kontakter inom de hållristningsprojekt som genomförts i kommunen och flera intressenter finns, dock ännu utan aktivt förverkligande.

I bilaga 1 redovisas de hållristningsplatser och miljöer som är lämpliga att lyfta fram i en första utvecklingsetapp, liksom åtgärdsförslag.

FRAMTIDA POTENTIAL:

- forskningspotentialen och intresset ur ett besöksperspektiv rörande Västerviks kommuns hållristningsmiljöer bedöms som mycket hög, både i ett kortsiktigt och ett långsiktigt perspektiv.

EN MÅLSÄTTNING FÖR HÅLLRISTNINGSPLATSERNA I OMRÅDET BÖR VARA:

- att kontakt tagits och samarbetsavtal upprättats med samtliga berörda markägare.
- att fördjupa kunskapen om hållbilderna via kompletterande dokumentation.
- att koppla samman hållristningarna med den omgivande miljön på platsen och övriga bronsåldersmiljöer i kommunen.
- att sätta in ristningarna i ett lokalt, regionalt och nationellt perspektiv.

- att föra ut information om dessa platser till lokalbefolkningen och forskarsamhället.
- att tillgängliggöra dem visuellt för en besökare på lämpligt sätt.
- att tillgängliggöra dem på ett sådant sätt att man inte riskerar skadegörelse och nedbrytning av hållarna.

DETTA KAN SKE GENOM:

- specialkarteringar av vissa utvalda miljöer.
- väcka intresse och möjligheter till fortsatt forskning.
- skyltning, anläggandet av leder, stigar och spänger, släpljusbelysning.
- - informationsmaterial, besöksguider och informationskanaler, digitala vägledning och applikationer.
- guideverksamhet, nattlysning.
- skolverksamhet.
- adoptera en fornlämning.

HUVUDSAKLIGA MÅLGUPPER:

- forskare och yrkesverksamma arkeologer men även den breda allmänheten, dels genom kunskapsförmedling och dels genom möjligheten till aktivt deltagande i exempelvis guidningar och kursverksamhet.
- besökare med hållristningarna som primärt eller sekundärt mål.

Kulturmiljöpedagogik

Idag är det inte längre självklart att man bor på den ort där man är född eller uppväxt. Familjerna flyttar mycket. Ofta bor man långt från far- och morföräldrar vilket gör att kunskaper från en generation till en annan är svårare att överföra än tidigare. Inflyttning från andra länder och kulturer har också ökat. Människor saknar sina historiska rötter, den lokala historiska kunskapen om hur det har varit på den plats där man bor. Detta kan skapa otrygghet och vilsenhet. Dessa och andra centrala livsfrågor är viktiga för varje individ och känns angelägna att diskutera och reflektera kring. Att sedan jämföra dessa frågeställningar och

människors vägval under olika tidsperioder kan ge oss som lever i dag ett historiskt perspektiv till hjälp för framtiden. Ett sätt att göra detta på är genom kulturmiljöpedagogik, både inom den privata sfären men framför allt som en del av utbildningen i skolan. Med barnen som historieförmedlare sprids kunskaper om och värnandet av den lokala kulturmiljön vidare i ett långsiktigt perspektiv.

Det är en tydlig trend idag att se kulturen som en resurs och pedagogisk metod i skolarbetet genom s.k. estetiska läroprocesser. Kulturmiljöpedagogik innebär studiet av den lokala kulturmiljön och den lokala historia som knyts till platsen och bygden. Platsen och dess historia är central och sätts in i ett tids- och samhällsperspektiv. Ämnet skall stimulera deltagarnas nyfikenhet och lust att vidga sin omvärld i en tidsdimension och ge möjlighet att leva sig in i gångna tider och de förutsättningar som funnits för, män, kvinnor och barn i olika kulturer och samhällsklasser över tid. Detta skall utveckla förståelse av nutiden och vara en grund för att anlägga perspektiv på framtiden.

Idag finns få personalresurser med kompetens inom kulturmiljöpedagogik i skolvärden. Man får därför vända sig till institutioner som har denna kompetens. I Kalmar län är det främst läns museet. Kalmar läns museum verkar i hela länet och har ett regionalt kulturhistoriskt ansvar rörande bl.a. arkeologi, byggnadsvård och pedagogik. Museets kulturmiljöpedagogiska enhet har under drygt 25 år stöttat förskolor och skolor i undervisning i de lokala kulturmiljöerna. Man har också utvecklat kulturmiljöpedagogiken som begrepp och arbetsmodell. Modellen har arbetats fram i samarbete mellan museet och skolorna i Kalmar län sedan 1985. Grundläggande metoder inom kulturmiljöpedagogiken är:

Elevernas eget kunskapsökande, ”forskning” med hjälp av lämpliga arkiv- och undervisningsmaterial.

Alla sinnen används. Ord och bild kopplas till praktiska aktiviteter, drama och rollspel. Lämpligt är att ”frysa tiden” på den bestämda platsen för att komma närmare människorna och samhället. En specifik plats i en specifik tid.

Fortbildningar och utbildningar för lärare

Ett nära samarbete mellan skolan och, exempelvis i läns museets försorg, är viktigt. Skolans behov och läroplan får styra och den kultur- miljöpedagogiska kompetensen står för historisk kunskap och stöd i form av sakkunskap, källmaterial, research, fortbildningar etc. till skolans undervisning.

Exemplet Kalmar läns museum – en kultur- miljöpedagogisk resurs i länet

Kalmar läns museum är ledande inom kultur- miljöpedagogik och som en del i förmedlingen kan museet leda tidsresor med elever och lärare, där alla sinnen används i praktiska aktiviteter, rollspel och drama. Idag arbetar 9 personer på läns museets pedagogiska enhet. Kompetensen är fördelad mellan arkeologer, historiker, etnologer, hantverkare och pedagoger. Målgruppen är allt från förskolebarn till pensionärer och alla tidsåldrar från stenålder till nutid förmedlas. För utomhuspedagogik finns också en väl inarbetad organisation med tidsresor och upplevelsearrangemang som exempel på aktiviteter. Museets rekviritabank med repliker av historiska föremål i trä, metall, keramik m.m. är betydande och i klädförrådet finns 2 500 uppsydda historiska dräkter från olika tidsepoker. Materielen ställs till skolornas förfogande vid tidsresorna.

Kalmar läns museum fick för perioden 2000-2002 ett nationellt uppdrag från regeringen att i hela landet sprida och utveckla sin historiskt-pedagogiska arbetsmodell med kulturmiljön i centrum. År 2005 bildade Kalmar läns museum tillsammans med Sveriges hembygdsförbund ett utvecklingscentrum där bred internationell verksamhet bedrivs i ca 25 länder. Museet har också ett nära samarbete med Linnéuniversitetet, där museets personal ansvarar för kurser och engageras som föreläsare. Det gäller inom arkeologi, historia, pedagogik m.fl. ämnen, liksom i lärarutbildningen.

Exempel på kulturmiljöpedagogiska aktiviteter

Det finns många sätt att förmedla vår historia och många nivåer att göra det på. Nedan presenteras en del sätt varpå man genom peda-



Att laga mat har alltid varit ett viktigt inslag i människans liv, så också vid KLMs tidsresor. Foto: ATH, Kalmar läns museum.

gogik och aktiviteter kan förmedla kunskapen om bronsåldern och samtidigt skapa spännande och roliga inslag i *Bronsålderskust*.

Tidsresor

En tidsresa är som namnet berättar en resa i tiden. Samtliga deltagare får historiska kläder, nya namn och en roll för dagen. Man förflyttas i tiden med hjälp av en rit. Yngre elever kan inte alltid enskilt förbereda sin roll utan leds in kollektivt via ett dramaspel. Varje tidsresa rymmer tre till fem verksamheter. En vuxen ansvarar, leder och instruerar arbetet med eleverna. Vid varje tidsresa tar man också upp aktuella frågeställningar, ibland av existentiell art, som också kan ha gällt för forntidsmänniskorna.

Vid en tidsresa till exempelvis bronsåldern kan deltagarna iklädda bronsålderskläder göra en resa till hällristarnas tid, där de får prova på att laga mat i kokgrop, gå på jakt, höra på berättelser om förfädernas andar och göra sina

En tidsresedag kan se ut så här:

Livet vid Hermanstorp för 3500 år sedan. Huset ligger vid en havsvik. På strandängarna nedanför huset kan boskapen beta. Vi har flera åkrar där vi odlar vete, korn och hirs. Våren har varit sen i år, men sådden är klar och nu kan vi ägna oss åt olika hantverk. En av oss har varit på besök hos en grupp människor söderut. Han berättar om att de människorna var annorlunda på många sätt men de kunde saker som vi kan ha nytta av. Hos dem bytte han till sig flinta och brons. Det kostade oss flera vackra skinn för både flinta och brons är mycket dyrbart.



Idag ska vi få lära oss hur man gjuter brons till en yxa. Av bronstråden ska vi göra ringar. Vi ska också få lära oss hur man kan göra verktyg av flinta. Visst är brons vackert men en yxa av flinta är ändå mycket bättre att arbeta med. När så många är samlade passar vi på att laga till en festmåltid med nyfångad fisk och färskt kött. Lite säd att baka bröd på finns det också kvar och frukt till en god soppa. Att gjuta brons och slå flinta är mycket svårt. Därför börjar vi dagen med att be gudarna om hjälp för att allt ska gå bra. Vi blidkar de högre makterna genom att också knacka in ristningar på berghällar.



Foto: ATH, Kalmar läns museum.

egna hållbilder. Upplägget för sådana upplevelsedagar anpassas efter årskurs och skolornas behov, allt efter läroplanernas mål, men kan naturligtvis även appliceras utanför skolmiljön, riktat till turister och andra besökare.

Frottage och plastage av hållristningar

Metoden används för dokumentation av hållbilder och innebär att ett pappersark läggs på hållen. Därefter gnuggar man med karbonpapper eller kritor över arket och hållbilden blir avbildad. Med plastage lägger man plastfilm över hållbilderna och ritar av dem med tuschpenna. Metoden bidrar till att ge en god uppfattning om hur hållbilderna tillverkats då man följer motivets gränser och kan närstudera dess detaljer och man får möjlighet att göra egna tolkningar av motiven. Det går också att fylla i hållfigurerna med kritslam, något som också Länsstyrelsen kan tillåta efter förfrågan. På detta vis skapas en känsla över hur hållarna såg ut för 3 000 år sedan. När figurerna knackades in i berget blev de vita av stenmjölet som uppstod. Bilder från frottage och platsage blir ofta estetiskt tilltalande och lämpar sig väl som väggprydnader. En souvenir att ta sig med hem!

Inventeringar

Lämpar sig mycket väl för de flesta åldrar. Här kan man leta efter ännu okända hållristningar eller fornlämningar i ängs- eller skogsmarker. Man letar inte på måfå, utan med hjälp och guidning av arkeologer får man en uppfattning om hur landskapet skall läsas och förstås. I åkermark går det också att söka efter hållristarnas boplatser. I plöjda åkrar kan man utan svårigheter leta efter de stenredskap som brukades under sten- och bronsåldern. Föremålen finns kvar!

Arkeologiska undersökningar

Tillsammans med arkeologer kan amatörer, elever och studenter delta i arkeologiska undersökningar vid riktade forskningsprojekt. På detta sätt skapas fantastiska tillfällen till att vara med och ta fram sin egen historia. Undersökningar kan hållas i närheten av hållristningsmiljöerna och på så sätt fördjupa våra kunskaper om livsvillkoren under bronsåldern.

Adoptera en fornlämning

Man kan erbjuda markägare, föreningar, företag och skolor att medverka i bevarandet, skyddet och utvecklingen av en kulturmiljö genom att adoptera en fornlämning. Lofta skola har tidigare varit en ambassadör när det gällt bronsåldern, då de aktivt har adopterat hållristningar (skött om, vårdat och bevarat) och sett detta som en viktig del i sin undervisning. Skolan har också haft ett nära samarbete med Kalmar läns museum inom det internationella hållristningsprojektet RANE (Rock Art in Northern Europe). I och med skolans nedläggning upphör tyvärr ett gott kulturarbete, men det tidigare arbetet kan fungera som exempelmodell för andra skolor i kommunen.

Studiematerial

Man bör ta fram studiematerial anpassat till den lokala miljön och anpassad för olika åldrar. Det kan exempelvis vara en bronsålderlåda för utlåning, innehållande litteratur, något föremål, inlärningsmaterial, något klädesplagg, bilder och kartor. Utöver detta kan utbildningsmaterial i form av litteratur skapas med de lokala kulturmiljöerna som grund.

Utbildningar och föredrag

Riktade fortbildningar för skola, föreningar, företag och föreningsliv. Kurser kan exempelvis anordnas i samarbete med den lokala folkhögskolan eller Linnéuniversitetet, något som tidigare genomförts.

Framtid

För att den pedagogiska verksamheten skall fungera krävs en organisation med kunnig personal i såväl förhistoria som pedagogik. Såväl Västerviks Museum som Kalmar läns museum har tidigare varit aktiva med att arbeta med bronsåldern som tidsepok i skolorna i kommunen. Ett sätt att initiera kulturmiljöpedagogiska projekt är att söka *Skapande skola*-medel, dvs. styrda medel från regeringen. Här finns medel som varje kommun kan söka. Pengarna är avsedda för att en kulturarbetare ska kunna stötta den ordinarie undervisningen. Planerade projekt är som tidigare nämnts de prova-på-dagar

inom *Skapande skola* med inriktning på förhistoria som ska genomföras i samarbete med Västerviks Museum våren 2012. Då kommer samtliga elever i årskurs 4 i Västerviks kommun att delta.

Västerviks Museum har också ett mindre skolprogram där bl.a. hållristnings- och fornlämningsvandringar ingår, men det intresse och den efterfrågan som finns för denna typ av insatser är idag större än vad dagens personalstyrka klarar. Det är därför angeläget att en tjänst tillsätts i kommunen, där man riktat arbetar med kulturmiljöpedagogisk förmedling mot skolor, lokalbefolkning och turister. Denna tjänst kan förslagvis inrättas vid Västerviks Museum (arkeolog/pedagog), för att på så sätt ge lokal förankring och mervinster även för andra teman är bronsålder. Vid större evenemang kan tjänster från Kalmar läns museum användas, som även kan svara för fortbildning och utvecklingen av nya evenemang. Det kan vara genom undervisning i samband med studiecirkel och utbildningar, som förutom skolan också kan riktas till andra målgrupper såsom företagare och turistnäringen. Här kan förslagvis folkhögskolor och studieförbund också kopplas till projektet. Liknande utbildningar har genomförts i länet och i Västervik, då i form av utbildning av naturguider.

Den pedagogiska verksamheten kan erbjuda traditionell katederundervisning, utomhusvisningar, prova-på-dagar och tidsresor, hjälpa till att ta fram relevant litteratur, broschyrer och skyltprogram för informationsinsatser.

Enligt de nya nationella kulturpolitiska målen ska man uppmärksamma barns och ungas rätt till kultur. Att uppmärksamma kommunens rika kulturarv i skolorna innebär att arvet görs tillgängligt och uppmärksammas av såväl barn som vuxna.

Bronsåldern in i digitalåldern

Det digitala mediet utvecklas ständigt och möjligheterna är oändliga. Inom förstudien har endast en översiktlig analys varit möjlig att genomföra, i syfte att visa vad som i dag finns

att tillgå inom den kulturhistoriska sektorn.

Inom Sveriges musei- och kulturarvssfär pågår flera satsningar på det digitala mediet. Vanligast är att museerna finns aktiva på olika hemsidor som *Facebook*, *Twitter*, *Flickr*, *YouTube* m.fl. Många är också anslutna till *OnSpotStory*³⁴, där man förmedlar information om kultur, historiska platser och andra sevärdheter till besökare via mobiltelefon, surfplattor eller mp3-filer. Riksantikvarieämbetet³⁵ satsar också på att utveckla den digitala tillgängligheten genom bl.a. *Platsr* som är en community där man kan berätta om sina platser och läsa om andras. Man har också utvecklat sökmotorn *Kringla*, där man kan söka i anslutna museers och arkivs samlingar på en och samma gång. Här finns information om fornlämningar, byggnadsminnen, kyrkor, föremål och fotografier och det finns även en mobilapplikation. Man kommer också inom kort att bilda en ny avdelning för kommunikation och kulturarvsinformation, för att förvalta, utveckla och tillhandahålla infrastruktur för information om kulturarvet och för att utveckla och tillgängliggöra information om kulturarvet som stöd för kulturarvsarbete, forskning, lärande, skapande och upplevelser. Nya digitala funktioner utvecklas hela tiden. Ett flertal har redan gått ett par steg längre genom att tillgängliggöra kulturarvet på olika sätt.

Exempel är:

- Mobilapplikationen *Fornfynd*. Denna är kopplad till Riksantikvarieämbetets databaser och man får här information om fornlämningar i sin närhet via en GPS-funktion. Man får också information om fornlämningstyper, dateringar m.m.
- Sörmlands museum har tillsammans med Trosa kommun skapat ett projekt som heter *Kolla Husen*³⁶, där man utnyttjar grafiska taggar. På en promenad genom staden Trosa passerar man många spännande och vackra hus. Vid flera av dem finns en skylt med en grafisk symbol uppsatt, som den intresserade fotografar med sin mobil för att sedan kunna lyssna till byggnadsvårdaren Kjell Taawos berättelser i sin telefon. Materialet finns även i pappers-

form och på webben.

- Statens fastighetsverk och Kungälv kommun har gjort en gemensam satsning för att utveckla och levandegöra kulturarvet och besöksmålet Bohus fästning genom den s.k. *Bohusappen*³⁷, där man kan använda sin smartphone som en dåtidsskikare. Om man står på en plats och tittar på dagens raserade murar, men sveper runt samma vy med mobilen så ser man murens ursprungliga siluett. Appen har även information om vissa byggnader och historiska händelser som hör till Bohus fästning.
- På Östergötlands länsmuseum kan man låna en handdator för olika stadsvandringar i Linköping³⁸. En trevlig speakerröst inspelad av en känd person med anknytning till Linköping och Östergötland berättar på ett lättsamt och informativt sätt om de saker man passerar. På handdatorns display ser man samtidigt bilder, ritningar och kartor.
- Mölndals stadsmuseum har arbetat fram dataspelet *Fylgja*³⁹ för barn i åldrarna 8-12 år. Spelet utspelar sig på två olika arkeologiska platser i kommunen. I spelet får man följa med Tyras resor tillbaka till bronsåldern och järnåldern. Hon möter dåtidens människor och får olika uppdrag att lösa. *Fylgja* utspelar sig alltså på platser i kommunen där man har gjort unika arkeologiska fynd. Idag syns väldigt lite av dessa lämningar och spelet är ett sätt att göra platserna synliga i den virtuella världen. Syftet med projektet är att genom upplevelsebaserat lärande väcka nyfikenhet och intresse för kulturmiljö och historia.
- Vid Lunds universitet, finns idag *Digital Heritage Forum*⁴⁰, en forskarsgrupp med medarbetare från bl.a. historisk arkeologi, arkeologi, klassisk arkeologi, historisk osteologi, konstvetenskap, teologi, designvetenskaper och Humanistlaboratoriet. Forskningen handlar om användningen av olika digitala tekniker för kommunikation av kulturarv och man har haft seminarium på temat "Digitalt kulturarv", där projekt presenterades där man bl.a. digitaliserat Malmö 1692 från arkivmaterial, där Lunds domkyrka kunde visa byggnadsfaser digitalt och en vision om hur Dalbys medeltida kyrka

och kloster kunde återskapas digitalt. Virtual Museum presenterades där man arbetar med virtuellt kulturarv inför framtiden. Man har även kurser i ämnet "Digital arkeologi". Projektet är dock i sin linda, men målsättningen är att man under 2012 ska publicera en del av forskningsresultat om "tidsresor".

- På flera håll startar utbildningar i digital kultur. Först ut med en universitetsutbildning i ämnet är Blekinge tekniska högskola, genom programmet Digital kultur och kommunikation, där man bl.a. ska fokusera på hur kulturinstitutioner som museer kan arbeta med digitala medier⁴¹.
- Även i Norge har man nyligen storsatsat på ett digitalt projekt, *Kultur- og Naturreise*⁴², för att presentera kulturarv och naturbesöksmål över hela landet. På digital väg ska man tillgängliggöra bilder, ljud, videos och annat material från arkiv, museer och andra källor, via smartphones och surfplattor. Satsningen är ett samarbete mellan Kulturrådet, Riksantikvaren, Direktoratet for naturforvaltning och Statens kartverk.
- På andra håll i Europa har man valt att gå ett steg längre, exempelvis vid National History Museum i Storbritannien, som i slutet av år 2010 var det första museum i världen att använda s.k. augmented reality, där man byggt upp en avancerad interaktiv filmstudio⁴³. Under filmens gång guidas de av en virtuell version av Sir David Attenborough och kan samtidigt vara aktiva genom att varje besökare också får tillgång till en egen surfplatta där en mängd olika interaktiva uppgifter och extra information finns att tillgå.
- Det finns också projekt där grunden redan nu läggs för virtuell anslutning som *V-MusT - Virtual Museum Transnational Network*⁴⁴, ett EU-finansierat projekt med mål att skapa förutsättningar för kulturarvssektorn att utveckla digitala nätbaserade museer.

Framtid

Det finns alltså flera exempel och helt eller delvis utvecklade projekt och idéer för att tillgängliggöra kulturarvet via digitala hjälpme-

del, såväl via sin hemdator som ute på plats vid fornlämningen. För Västerviks del vore ett intressant grepp att titta på de digitala möjligheterna för att nå ut med bronsålderns kulturarv på ett nytt och spännande sätt, då det är efterfrågat att uppleva det förflutna på nya sätt.

Valmöjligheterna är många och storleken på satsningen kan vara allt ifrån att lägga ut geocacher⁴⁵, något som Turistbyrån i Västervik redan har använt sig av i andra sammanhang⁴⁶, till att investera i framtagning av spel och applikationer som leder besökaren in i en bronsålder, där man på virtuell väg kan besöka fornlämningarna och utforska miljöerna. Det kan exempelvis vara att man får se en rekonstruktionsbild av hus, gravritter eller hållristningstillverkning när man sveper med mobilen framför en lämning. Det kan också vara att man får utökad information om området och lämningen, antingen i form av text eller i form av en inspelad röstguide. Trenden med smartphones och iPads är stadigt ökande och en allt större del av befolkningen har tillgång till den teknik som krävs. Väljer man att satsa på det digitala mediet får detta dock inte ske på bekostnad av traditionell förmedling i form av broschyrmaterial och skyltar, för att inte exkludera någon från att ta del av informationen.

FRAMTIDA POTENTIAL:

- utvecklingspotentialen för användandet av digitala medier bedöms som mycket hög i ett långsiktigt perspektiv.

EN MÅLSÄTTNING FÖR UTVECKLANDE AV DET DIGITALA MEDIET BÖR VARA:

- att fördjupa kunskapen om det digitala mediet som en resurs för *Bronsålderskust*.
- att låta en digital satsning omfatta fler delar än de tre exempelplatserna.
- att om möjligt utveckla de digitala medierna tillsammans med lokala aktörer.

DETTA KAN SKE GENOM:

- att skapa ett delprojekt för utvecklandet av det digitala mediet.

HUVUDSAKLIGA MÅLGRUPPER:

- skolor, turister och den breda allmänheten.

Digital portal

I samverkan mellan Västerviks kommun, Turistbyrån och Västerviks Museum kan en digital portal byggas upp, som kan fungera som port till bronsålderns besöksmål. Via en portal kan man hitta information om kommunens kulturarv och dess historia liksom en guide till aktuella besöksplatser och fornlämningar. Här bör man också kunna klicka sig vidare via andra länkar av intresse för besöksmålet, som till allmän kommun- och turistinformation liksom kunna göra bokningar av aktiviteter och guidningar via bokningssystemet hos Turistbyrån. Den bör alltså vara väl dockad både mot kommunens sida och turistbyråns befintliga portal liksom mot Västerviks Museum och andra samarbetspartners. Portalen bör också ha en särskild sida inriktad mot skolan och den pedagogiska verksamheten.

Portalen bör skapas så att den kan integreras i utställningar och som informationsguide på olika platser, exempelvis Västerviks Museum, Västerviks kommunbibliotek, Turistbyrån och ett framtida bronsålderscentrum vid Casimirsborg.

Framtid

En digital portal är idag relativt enkel att framställa rent tekniskt. Den största kostnadsposten är dock framtagandet av bakgrundsmaterial och sammanställningen av portalens innehåll. Uppdateringen av portalens innehåll och information kräver långsiktighet, men kan ge mer värden relativt fort då man på detta sett kan nå flera olika målgrupper dygnet runt. Många är också vana att planera sin semester eller resa genom att se över vad som finns på den aktuella orten via webbinformation.

Redan idag finns en portal för destinationen genom www.vastervik.com och stora satsningar har gjorts för digital marknadsföring av destinationen, men man arbetar också aktivt med sociala nätverk som *twitter*, *bloggar* och *facebook* m.m. liksom utvecklingen av bokningssystemet *CityBreak*, där alla företag

inom besöksmålnäringen kan tillgängliggöra sina arrangemang och produkter. Även här finns alltså en redan utbyggd grund vari besöksmålet *Bronsålderskust* kan nå ut med och samordna bokningar för arrangemang.

FRAMTIDA POTENTIAL:

- utvecklingspotentialen för användandet av en digital portal bedöms som mycket hög i ett långsiktigt perspektiv.

EN MÅLSÄTTNING FÖR UTVECKLANDE AV EN DIGITAL PORTAL BÖR VARA:

- att en digital portal för besöksmålet *Bronsålderskust* skall innehålla bred information som omfattar hela kommunen som område.
- att låta en digital portal omfatta fler delar än de tre exempelplatserna.
- att denna plattform skall kunna användas för olika målgrupper.
- att den skall vara resultatet av samverkan mellan intressenter för *Bronsålderskust*.
- att den skall kunna samköras med annan besöksmålsinformation – exempelvis med natur och kulturinriktning och den idag befintliga besöksportalen www.vastervik.com.
- den skall fungera både som faktabank och som inkastare till besöksmålet.

DETTA KAN SKE GENOM:

- att skapa ett delprojekt för utvecklandet av en digital portal.

HUVUDSAKLIGA MÅLGRUPPER:

- turist- och besöksnäringen är en stor målgrupp som efterfrågar information redan idag. Via en portal med information på svenska, engelska och tyska samt de vanligaste invandrarspråken, exempelvis finska, serbokroatiska, arabiska och persiska, kan man även nå en bred internationell målgrupp.
- lokalbefolkningen som efterfrågar information redan idag.

- skolorna för att på ett lättillgängligt sätt hitta material att använda som grund inför exempelvis guidningar, föredrag och upplevelsedagar.

Övrig marknadsföring och kunskapsspridning

En riktad marknadsföring ska främst rikta sig till besöksnäringen och då till besökare utanför kommunen, såväl nationella som internationella. Målgruppen är relativt bred och marknaden likaså, särskilt om arrangemang skapas som inte bara vänder sig till den historisk intresserade utan också till naturintresserade och framför allt till familjer. Kanaler för detta har delvis nämnts tidigare. Den målgrupp som består av forskare och studenter nås på annat sätt.

Framtid

Inom projekt *Bronsålderskust* bör man ta ett helhetsgrepp med enhetlig logotyp och design på ingående komponenter som vägvisare, skyltar, soffor, spänger, marknadsförings- och informationsmaterial etc. för att på så sätt tydliggöra besöksmålet. Utifrån detta kan man sedan skapa profilprodukter. det är viktigt att alla delar i besöksmålet ingår i detta helhetstänk, eftersom det ger mervärde och igenkännande.

Ett broschyrmaterial med karta bör tas fram som underlag för besöken. Detta kan med fördel också innehålla naturvärden, vandringsleder, cykelleder etc. Här finns många exempel att titta på, exempel har liknande broschyrer tagits fram i Norrköpings kommun.

Vill man satsa lite större kan en bok tas fram som fungerar både som faktabank och som guide. Som exempel på en bok i ett lagom format är *Östgötaboken – utflykter i natur och kultur* som visserligen gavs ut 1996, men som har en fungerande grundmall även för Västerviks kommun. I boken ges dels övergripande beskrivningar av länets natur och kultur men även beskrivningar med tillhörande kartor av lokala sevärdheter och platser. Idag finns möjligheter att på ett relativt kostnadseffektivt sätt trycka en mer påkostad guide i ett format och på ett material som passar att även ta med sig ut i fält.



Professor i arkeologi och initiativtagare till projektet *Bilder av ostkustens bronsålder* Joakim Goldhahn visar de ovanligt stora skålgropar som påträffats vid Casimirsborg under inventeringsarbetet. Foto: V Palm, våren 2011.

Besöksmålsstationer inom Bronsålderskust

Som ett utvecklingsförslag föreslås att man utnyttjar den idag befintliga rutten runt Gamlebyviken. Rutten omfattar ca 4 mil med en avstickare mot Lofta-Utrike. Den ena delen mellan Västervik och Gamleby utgörs av väg E22, som hela vägen kantas av bronsåldersrösen och andra fornlämningar, somliga väl synliga från vägen och somliga möjliga att besöka utan längre avstickare. Rutten fortsätter sedan den korta sträckan från Gamleby till Lofta, för att sedan åter vända tillbaka mot Gamleby, där man viker av mot Norrlandet. Här färdas man på den fantastiskt natursköna vägträckningen mellan Nygård och Västervik och passerar ett flertal lämningar och även fornlämningskomplexet vid Casimirsborg. Väl i Västervik passerar man Västerviks Museum som en del i rutten – som start eller slutmål. Längs denna rutt finns också flera andra besöksmål av olika slag, exempelvis tegelbruket vid Almvik, Garpedansberget i Gamleby, Skutvarvet och herrgården vid Casimirsborg, liksom naturområden som naturreservatet vid Segersgårde på vägen mellan Västervik och Casimirsborg.

Sträckan är inte längre än att man kan uppleva hela eller delar av dem med olika färd sätt, med bil, buss, cykel eller genom att vandra. Flera av miljöerna nås också sjövägen via Gamlebyviken eller Gudingen, vilket gör att platserna kan marknadsföras även mot båtuturismen, särskilt om en upprustning av Gamlebyhamn kommer till stånd. En viktig vattenburen

målgrupp är också kanotturismen som oftast utnyttjar naturhamnar.

För projekt Bronsålderskust har sedan tre platser valts ut som exempel på olika hur man kan utveckla besöksmålet genom att fokusera på platsernas olika ingående komponenter. Dessa platser är Herrmanstorp vid infarten till Västerviks stad, hållristnings- och fornlämningslandskapet vid Lofta-Utrike samt fornlämningskomplexet vid Casimirsborg och de presenteras mer ingående nedan. Platserna kompletteras varandra eftersom de har olika komponenter och karaktär och därmed olika förutsättningar för utveckling.

Genom utveckling av de fysiska miljöerna på dessa tre platser bl.a. genom skyltning och anvisade gångstigar och parkeringar liksom annat informationsmaterial lyfts besöksmålet. Samtliga ingående komponenter bör utformas på ett enhetligt sätt (se exemplet Norrköping). Dessa platser kompletteras sedan med ett året-runtöppet besökscenter med utställning, föreläsningmöjligheter etc. vid Västerviks Museum och ett möjligt framtida upplevelsecenter vid Casimirsborg. Här kan undervisning och föreläsningar ske med turister och skolbarn, varpå de själva eller med guide kan besöka de platser som de fått presenterade. Upprepning är grund till allt lärande. Här bör också essentiella dokumentationer, uppslagsverk, vetenskapliga studier och dylikt material finnas tillgängligt för allmänhet och forskare. Det är

också av vikt att ta fram informationsmaterial för skilda ålders- och målgrupper.

En mer övergripande kommunal insats bör också göras, där fler miljöer lyfts fram genom skyltning och information (broschyr, karta, guidebok, digital portal, digitala applikationer etc), samt genom möjlighet till guidningar och arrangerade turer vid särskilda tillfällen. Dessa platser ska, till skillnad från de första tre, fungera som fria, självständiga besöksplatser, där inga större insatser ska krävas i den fysiska miljön. Besökarna kan lotsas till parkeringsmöjligheter osv. i ett rätt formulerat informationsmaterial. Man bör också utforma en ”besöksmålsmärkning” i form av en mindre skylt med logga (jfr exempelvis anvisningen för vandringsleder som Tjustleden) som kan tillämpas övergripande på många platser i kommunen, men till en förhållandevis rimlig kostnadsinsats. En sådan ganska enkel insats, som i förlängningen endast kräver årlig besiktning, ger dock ett stort mervärde för besöksmålet.

Aktiviteter riktade mot turister kan genomföras under sommarhalvåret, då Västervik har sin största turisttillströmning. Det kan vara i form av guidningar såväl dag- som kvällstid. Guidningarna kan ha olika inriktningar och fokusera på olika teman och platser. En del av dessa visningar ska vara öppna för den enskilde besökaren, men det kan även finnas möjligheten att boka guide för att ge sig ut på ”bronsålderssafari”. Då möjlighet ges att besöka andra lokaler än de som är markerade. Evenemang i form av Enköpings exempel Hällristningens dag kan vara ett årligt återkommande arrangemang, liksom deltagande i det nationella arrangemanget Arkeologidagen som redan genomförs årligen. Även lokala återkommande events som Fokusveckorna, Turista hemma kan vara alternativ att delta i med olika arrangemang.

Utifrån rådande läge krävs flera åtgärder för att platserna ska bli tillgängliga och fungera som turistmål. De platser som väljs ut för visning för turisterna bör uppfylla följande kriterier för att bli intressanta för besökaren:

- De ska vara tillgängliga. I tillgänglighetsperspektivet ingår:
 - möjligheten att ta sig dit med t.ex. bil, kollektivtrafik, båt/kanot, cykel, smalspår etc.
 - Parkeringsmöjligheter
 - anpassning till rörelsehindrade och synskadade. Detta kan ske med t.ex. ramper och taktila skyltar på vissa platser.
 - välskyttade platser och leder som gör att man inte går vilse eller hamnar fel i terrängen, eller beträder områden som inte är lämpliga.
 - Skyltning och informationsmaterial på flera språk.
- Platserna får gärna ha höga naturvärden, vilket ger ett mervärde för besökaren. Naturvärdena bör även tas med i informationsmaterialet
- Platserna ska vara välvårdade och ha vårdplaner och markägare och brukare måste vara positiva till besöksmålet.
- Platserna ska tåla kontinuerliga besök och därmed ett visst mått av slitage, vilket kräver att vård- och underhållsplaner upprättas.
- Utvalda miljöer ska gärna ha något som gör dem unika.
- Närhet till någon form av service som café, kiosk, restaurang, musieshop etc. ger mervärde.

För att projektet ska få bästa möjliga genomslagskraft bör det länkas samman med den turistiska infrastruktur som redan finns på plats. Bronsåldersplatserna som ska göras tillgängliga kan knytas ihop med t.ex. befintliga leder så som vandring, cykel- och ridleder, men för Herrmanstorps del kan även smalspåret vara ett intressant alternativ.

Västervik med sitt kustnära läge och skärgård attraherar också många turister som kommer till kommunen via vattnet. Med båt

kan man upptäcka bronsålderns landskap från vattnet, vilket ger en extra och unik dimension till besöksmålet. Vattenlederna var redan under bronsålder en viktigt kommunikationsled och fler av hällristningarna låg också vid den dåtida strandlinjen eller i dess närhet. Detta är framför allt tydligt vid Casimirsborg. Idag finns inget turistmål med anknytning till bronsåldern, där man har denna möjlighet eller har den men inte tagit tillvara på den, något som skulle göra Bronsålderskust unikt. Båtturisterna nöjer sig ofta med enkla naturhamnar, varför anvisningen av sådana är en relativt liten insats för att ge besöksmålet en unik bredd.

Idag finns ett behov av utökad och förbättrad infrastruktur för att tillgängligheten till såväl besöksplatser inom skyddade områden och andra attraktiva mål skall öka. Den småskaliga infra-strukturen, som är en förutsättning för att natur- och kulturturismen på dessa platser ska kunna lyftas, måste utvecklas och/eller förbättras. Det handlar om skyltar, parkeringsplatser, anläggning av gångstigar, toaletter, sopbehållare m.m.

Vårdplaner

Inom ramen för det tidigare nämnda projektet RANE som utfördes 2002-2005, koncentrerades arbetet för Kalmar län till de då 11 kända hällristningarna i Lofta socken. För dessa finns därför en arkeologisk dokumentation, skadedokumentation och vårdplaner, vilka kan uppdateras och anpassas till ytterligare utveckling inom Bronsålderskust. Ett par av lokalerna som dokumenterades inom RANE har också redan gjorts tillgängliga för besökare genom skyltning och markering av vandringsled etc. (se bilaga 2a) Initiativet till en fortsättning liknande RANE-projektet har sedan tagits av Länsstyrelsen i Kalmar län. Målet var att det skulle finnas arkeologisk dokumentation, skadedokumentation och vårdplaner för samtliga hällristningar i länet. I projektet fanns också förslag på en informationssatsning som skulle inledas hösten 2008. Under 2007-2009 har därför samtliga då kända bildristningsy-

tor dokumenterats på detta vis och förslag till vårdplaner för de enskilda hällarna har gjorts, liksom förfrågningar och kontakter för "fadderverksamhet" för ristningarna (se bilaga 4-5).

Vid samma tid påbörjades också projektet *Bilder av ostkustens bronsålder*. Då var 32 ytor med bilder kända. Sedan dess har antalet stigit till närmare 200 (se bilaga 1).

Trots påbörjade initiativ och trots att antalet kända ristningar bara ökar har inga fortsatta insatser gjorts i fråga om vårdplaner, strategier eller initierandet av de informationsinsatser som planerades.

I dagsläget finns heller inga vårdplaner upprättade för helhetsområdena inom de tre utvalda besöksplatserna, även om viss skyltning och röjning ändå finns.

En viktig del i hällristningsprojekten var skadedokumentation, något som behövs för upprättandet av vårdplaner inför en utvidgning av platserna som besöksmål. Det gäller inte bara hällristningarna utan även övriga lämningar på platserna. I det tidigare arbetet anlätades stenkonservator Eva Ernfridsson, Konserveringsvetaren, som upprättade dokument gällande hällarnas status, eventuella vitt-ringsspår och andra skador, utifrån dess skick och direkta miljö, inför upprättat vårdplaner och förslag till lösningar kring informationsinsatser. Det skall framhållas att skadedokumentationerna är leddokument för det framtida arbetet med att minska skadepåverkan och för att ristningarna skall kunna visas på sätt som är långsiktigt hållbara. Dokumentationen har utförts så att vittring och miljö ska kunna följas upp och eventuella insatser ska på det sätt kunna utvärderas i ett långtidsperspektiv.

Syftet med vårdplaner är att ge underlag för att direkt och långsiktigt kunna verkställa de föreslagna vårdåtgärderna för de aktuella lokalerna. För detta krävs återkommande och regelbundna insatser vars ansvar åvilar Länsstyrelsen men kan utföras av andra aktörer.

Nedan presenteras de tre områdena Herrmanstorp, Lofta-Utrike och Casimirsborg.



Hällristning i Kasimirsborgs fornlämningskomplex. Foto C Ring, KLM, 2008.

Exemplet Casimirsborg

Fornlämningsområdet

En sätt att förstå en fornlämningsmiljö är att "läsa landskapet". Genom att göra jämförelser med kunskaper från andra delar av landet kan vi också "se" hur människorna i Tjust disponerade sina boplatser och miljöer. Om hällristningsplatserna ger oss en vink om bronsålderns bosättningar, kan också den stora kategorin gravmiljöer, framför allt i form av rösen, komplettera denna bild, liksom förekomsten av skärvstenshögar. Dessa lämningar markerade viktiga platser för bronsåldersmänniskan. Intill dessa finns boplatserna att hitta.

Ett av Västerviks kommuns, kanske också landets, största och mest intakta fornlämningskomplex från bronsålder är Casimirsborg i Gamleby socken. Här finns alla ingredienser till förståelsen av hur bronsåldersmänniskorna

förvaltade sitt landskap. Här finns bl.a. hällristningar, gravar, fossila åkrar, skärvstenshögar och lämpliga hamnlägen, men även här är boplatsernas exakta lägen ännu okända. Genom att kombinera dagens kunskap med vår bild av landskapet kan man dock gissa sig till var dessa kan vara belägna. Framtida inventeringar och undersökningar får sedan belägga eller förkasta dessa teorier.

Hällbilderna i Casimirsborg ingår i en rad olika relationer med andra fornlämningar; naturhamnar, i gränzonen mellan de levandes och de dödas sfär, det vill säga på väg upp på gravfält och på en kult- och begravningsplats. Den samlade tolkningen av hela området är av absolut största vikt för förståelsen av hällbilderna, inte minst då skilda motiv och motiv-

kombinationer varierar efter deras placering i detta landskapsrum. Här finns unika möjligheter.

Markägare

Området ägs i sin helhet av en och samma markägare. Dock finns flera avstyckade sommarstugetomter längs Gamlebyviken, liksom ett skutvarv med tillhörande byggnader strax nordväst om herrgården, dvs. utanför det nu aktuella fornlämningsområdet.

Besöksmålet av idag

Området betas och är fint röjt och är på så vis lättillgängligt i alla delar. Sedan många år finns det i området också ett par informationsskyltar. Tyvärr var dessa inte särskilt pedagogiska och svåra att förstå även för en yrkesverksam. Länsstyrelsen har därför nyligen bytt ut de gamla skyltarna mot nya. Idag finns fyra nya skyltar i området. Området är dock så stort och komplext att dessa fyra skyltar inte förklarar särskilt långt. Det finns heller ingen uppmärksammad slinga som gör det lättare för besökaren att hitta i området eller minimerar risken för skador. Det finns heller inte några spänger som underlättar för besökare att passera de bitvis blöta och mycket leriga lägre partierna i området. Områdets hållristningar är oskyltade och det krävs relativt mycket förkunskaper för att besöka, hitta i och förstå området idag. Många hållristningar är också mycket grunt knackade eller prickhuggna vilket ytterligare försvårar upplevelsen. Detta skapar frustration som pedagogiska insatser i form av mer skyltar, markeringar och guidningar kan avhjälpa.

Det är också ganska svårt att hitta till området. Det finns idag en liten R-skylt som markerar ingången till besöksmålet. Här finns dock ingen utpekad parkering förutom en mindre yta med plats för 2-3 bilar, på samma plats där det idag är en infart till hagmarken för markägaren. Om man som besökare inte hunnit passera den lilla skylten, som dessutom är felplacerad ur hänvisningssynpunkt, kan man se den första av Länsstyrelsens informationsskyltar. Här finns också en klivstötta över hagens sta-

ket. Härifrån är det dock i princip omöjligt att hitta nästa skylt eller fornlämningskomponent utan förkunskaper om området. För en icke insatt besökare eller spontanbesökare får man helt gå på gehör, vilket inte precis skapar någon optimal upplevelse.

Det finns också en risk att besökare, när de inte hittar, kör fel och hamnar inne på herrgårdens komplex. För många sådana besök kan skapa frustration hos markägare och boende i området, liksom störa lantbruksverksamheten.

Befintlig infrastruktur

- väg från Gamleby och Västervik, möjlighet finns att nå området med buss sommartid, dock finns ingen hållplats i besöksområdets närhet.
- cykel, häst och per fot.
- parkeringsmöjlighet men en mycket liten sådan
- viss skyltning
- området är röjt

Utvecklingspotential

Området har mycket hög utvecklingspotential. Det är till ytan ett av de största intakta fornlämningskomplexen, med oerhört många lämningar. Det har stor forskningspotential och besökspotential. Insatser kan ge en mycket bra förståelse för det forntida landskapet och bronsåldersmänniskans nyttjande därav.

Casimirsborg ligger relativt lättillgängligt från Västervik och Gamleby och man färdas längs en mycket omtyckt vägsträckning med stora kultur- och naturvärden. Med rätt pedagogiska insatser kan området bli ett unikt besöksmål för en bred målgrupp.

Förutsättningarna för att använda och besöka platsen inom den pedagogiska verksamheten är mycket stor, framför allt för skolbarnen i Gamlebyområdet har relativt nära till platsen. Om ett upplevelsecenter utvecklas på platsen kan detta bli ett nav och en resurs för pedagogisk verksamhet både mot skolor och turister. På så vis kan man dela upp besöksmålet i två delar, där själva fornlämningskomplexet kvarligger intakt men skyltat och upplevelser och rekonstruktioner ligger på annan plats inom



Röse 2011.



Referensgruppen 2011.



Prickhuggen skeppsristing, 2011. Foto: V Palm, KLM.

ägorna. Man bör också sträva efter att ha guideverksamhet och aktiv kunskapsförmedling inom fornlämningskomplexet. Här kan också informationsmaterial och digitala applikationer vara en del av förmedlingen.

Casimirsborg är också klassat som en värdefull naturmiljö med mycket högt naturvärde, varför det finns hög potential för kombinerade insatser inom natur- och kulturturismen.

En annan aspekt är för landet unik och det är möjligheten att anlända till området via Gamlebyviken. Genom att anvisa naturhamnar och en bryggplats, med eller utan iordningställande åtgärder, varifrån en fornlämnings-

slinga leder upp till området, kan denna unika möjlighet tillvaratas och på så vis också innebära att Västerviks kommun blir den första i landet att utnyttja denna möjlighet.

Vid Casimirsborg finns också ett skutvarv som ägaren vill utveckla vidare. Nyligen har förstudie initierats även för detta projekt, Old Seaport, för att analysera vilka utvecklingsmöjligheter som finns. Samverkan mellan Bronsålderskust, markägarens planer för ett besökscentrum och Old Seaport kan vara en viktig del för att skapa mervinster i utvecklingen av besöksmålet. Det kan vara gemensamma faciliteter, transporter, bryggor, parkeringar, viss skyltning och annat som kan utvecklas och anläggas gemensamt.

Det första steget i utvecklingen av detta område är att fundera på åtgärder i samråd med Länsstyrelsen. Vad tillåter Länsstyrelsen för ingrepp i området? Här krävs ett helhetsgrepp. Det är också viktigt att man upprättar en vårdplan. Någon sådan finns ej idag. Man bör också göra en ny inventering av området, inte bara för hållristningar. Denna ska sedan ligga till grund för vårdplanen.

Förslag på åtgärder:

- En övergripande tydlighet krävs för att området skall fungera som besöksmål.
- tydligare och mer skylning till området och i området.
- anlägga ett bemanningslöst informationscenter om platsen och övriga delar av besöksmålet, förslagvis vid parkeringen.
- uppmärkning av en fornlämningsstig och viss anpassad röjning och anläggandet av små enkla spänger på ett par platser.
- låta Casimirsborg ingå i marknadsföring och besöksinformation som övriga delar av besöksmålet. Samma design.
- upprätta vårdplan. Finns ej idag.
- samverkan med markägarens utvecklingsprojekt vid Casimirsborg, ett besökscentrum.
- samverkan med utvecklingsplaner inom projektet Old Seaport.
- samverka med kommunekolog, naturum Västervik och föreningar med naturinriktning eller andra intressenter för att även lyfta fram



Dokumentation av en ristningshäll vid Casimirsborg. Foto: M Petersson, KLM 2008.

naturvärdena på platsen och låta dem ingå i ruten Norrlandsleden där exempelvis naturreservatet vid Segersgårde ingår.

- integrera Casimirsborgs lämningar i Tjustleden.
- samverka med Västerviks kommun om anläggandet av en hållplats för buss intill besöksmålet.
- fundera över en bättre infart och parkering till området. Idag finns viss olycksrisk, främst då platsen där man idag kan parkera är delvis skyddad av en backe.
- anlägga en parkering
- integrera Casimirsborg i marknadsföringen för cykelturism på Norrlandet.
- skapa ett pedagogiskt projekt för guidning och andra förmedlande insatser av upplevelsekaraktär.
- skapa forskningsprojekt för inventeringar, lösfyndsinventeringar och arkeologiska under-

sökningar för att ge ny kunskap och möjligheter till aktivt deltagande.

Vad skiljer Casimirsborg från Lofta-Utrike och Herrmanstorp?

- mycket stort och omfattande fornlämningskomplex som idag är svårt att överblicka, framför allt för en person utan några förkunskaper om områdets förhistoria.
- många komponenter som ger en helhetsbild av bronsåldersmänniskans nyttjande av området.
- lanskapsperspektivet, med god möjlighet till att "läsa landskapet" och skapa förståelse därav.
- markägarens ambitioner är en god utgångspunkt för att formulera visioner om området.
- har sämst påbörjade förutsättningar men förmodligen också den största utvecklingspotentialen.



Röse vid Herrmanstorp. Foto: V Palm, KLM 2011.

Exemplet Herrmanstorp

Fornlämningsområdet

Fornlämningskomplexet vid Herrmanstorp kan av praktiska skäl avgränsas av väg E22 i väst, infartsvägen till Västervik i sydöst och järnvägen i norr och nordväst. Komplexet delas i två delar av den gamla E22-infarten vars ena körbana har bevarats som ägoväg.

Området kring Herrmanstorp, Källsåker och Målserum ingår i ett riksintresse för kulturmiljövård (K91 Källsåker), just på grund av den rika fornlämningsmiljön med sina variationsrika och monumentala gravar från bronsålder och järnålder i ett välbevarat landskapsutsnitt. Riksintresset omfattar närmare 1 500 hektar. Inom riksintresset finns idag mer än 200 fornlämningar registrerade. Merparten utgörs av gravar som stensättningar och rösen. Många ligger som solitärer eller i mindre grupper, medan andra ligger på något av områdets 14 gravfält. Här finns också ett 10-tal platser utpekade som boplatser utifrån lösfynd, före-

komsten av skärvstenshögar eller arkeologiska undersökningar.

I början av 1990-talet, inför ombyggnationerna av väg E22 och Västerviks infart vid Herrmanstorp, undersöktes bl.a. två stora boplatstyror med huvudsaklig datering i bronsålder och äldre järnålder. Boplatserna låg vid en forn havsvik, i förlängningen av sjön Kvännaren. Över 200 anläggningar undersöktes, bl.a. stolphål hörande till förhistoriska huslämningar i form av ett långhus och ett mindre uthus, de första och fram till alldeles nyligen också de enda undersökta huslämningarna i Tjustbygden. Boplatserna är dock inte totalundersökta.

Även öst och norr om Herrmanstorpkomplexet, på andra sidan dalgången, har stora boplatstyror från olika tider bekräftats genom arkeologiska insatser vid Målserums ridskola åren 2006 och 2009-10. Boplatsoområdet har ett tidsspänn på över 7 000 år. 2007 genomför-

des också inventeringar och sökschaktningar inom ett 18 hektar stort område, inför en då planerad golfbana sydväst om Kejserslund. Här upptogs 83 sökschakt och i merparten framkom anläggningar eller fynd som indikerar förhistoriska bosättningar. Bland de fynd som påträffades fanns bl.a. en avbruten flintspets från yngre bronsålder. Fynden kan i huvudsak dateras till stenålder och bronsålder.

Det största och pampigaste röset i gravkomplexet vid Herrmanstorp anlades under bronsåldern på områdets bästa utkikspunkt. Blickar man ut härifrån idag kan vi se stora delar av detta fantastiska fornlämningslandskap. Särskilt tydliga är naturligtvis de många gravarna, men här finns också skärvstenhögar, en sten med mer än 100 skålgropar och fossila åkerytor. Närmsta kända bildristning finns vid Källsåker ca 1 km nordväst om Herrmanstorp.

Markägare

En del av området ägs av Västervik kommun. Resterande delar ägs av privat brukare.

Besöksmålet idag

Vid Herrmanstorp har man redan tidigare gjort vissa skyltningsåtgärder. Här finns en R-skylt som visar in till området från stora infartsvägen och här finns sedan 1999 en skylt med översiktlig information av områdets fornlämningar. Denna bör dock uppdateras och restaureras.

Det område som utgör det huvudsakliga besöksmålet är fornlämningskomplexets nordöstra del. Detta område betas och är öppet och tillgängligt för besökare och har också nyligen röjts och öppnats upp. Området sköts i samverkan mellan Länsstyrelsen och markägaren, men någon upprättad vårdplan finns inte idag.

En asfalterad parkeringsyta finns kvar som rest av den tidigare rastplats som fanns här innan ombyggnationen av Västerviks infart genomfördes i början av 1990-talet. Parkeringsytan ligger alldeles intill ingången till området, men denna nyttjas idag endast som uppställningsplats av de närboende och brukaren av marken. Här finns också flera fundament kvar

till soffor och fikabord.

Här ligger i dag två fastigheter i vardera delen av området, dock avskilt så att de inte påverkas av en ökad besöksverksamhet.

För att komma in i området finns en klivstötta i relativt gott skick över hagens staket. Vid denna finns också en skylt med information om fornlämningarna. Skylen är dock gammal och behöver uppdateras. Väl inne på området finns ingen markerad slinga och inga skyltar.

Idag utgör platsen ett fritt besöksmål utan insatser utöver de ovan nämnda skyltarna. Skolguidningar och andra visningar av området genomför av Västerviks Museum efter beställning, vanligtvis några gånger per år.

Befintlig infrastruktur

- vägar från flera håll, möjlighet att nå området med buss, cykel, häst och per fot.
- parkeringsmöjlighet
- viss skyltning
- området är röjt

Utvecklingspotential

Området har mycket hög utvecklingspotential. Det är relativt begränsat till ytan med många lämningar och en utsikt som ger förståelse för det forntida landskapet. Närheten till undersökta boplatlämningar förstärker kunskapen om platsen.

Det ligger också kommunikativt lättillgängligt från Västerviks stad och från E22 och är väl synligt. Genom att restaurera parkeringsytan och de bänkfundament som finns kan en rastplats återskapas som är tillgänglig från flera håll. Länsstyrelsen har pågående planer och utvecklar just nu ett projekt E22:ans bronsålder, vari Herrmanstorp ingår. Man har nyligen upprättat en ny skylt som skall placeras i området. Man skall även upprätta en vårdplan. Grundförutsättningarna för utveckling av området finns således.

Förutsättningarna för att använda och besöka platsen inom den pedagogiska verksamheten är mycket stor, framför allt för skolbarnen i Västerviks stad som har nära till platsen



Att använda en kulturmiljö i närheten av en skola berikar och berör eleverna. Foto: V Palm 2008.

och både kan gå, cykla eller åka buss dit, men också landsbygdsskolorna kan nyttja platsen om ett besök exempelvis kombineras med resor till eller från simhallen eller andra resetillfällen. Området lämpar sig ypperligt för undervisning och pedagogiska insatser med kultur- och naturtema. Dock behövs vissa åtgärder för att transporten till och från platsen ska bli säkrare, framför allt för gång- och cykeltrafikanter, men även för dem som åker buss.

Förslag på åtgärder:

- rusta parkeringen och restaurera befintliga soffor eller anlägga nya. I förlängningen åter skapa en rastplats för bilresenärer på väg E22.
- tydligare skylning till området
- anlägga ett bemanningslöst informationscenter om platsen och övriga delar av besöksmålet, förslagvis vid parkeringen.
- uppmärkning av en fornlämningsstig och viss anpassad röjning och anläggandet av små enkla spänger på ett par platser, främst i det nä-

got blöta området och diket i områdets norra del.

- uppsättandet av skyltar inne i området.
- låta Herrmanstorp ingå i marknadsföring och besöksinformation som övriga delar av besöksmålet. Samma design.
- upprätta vårdplan.
- samverka med kommunens utvecklingsprojekt vid Kvännaren, ett rekreationsområde och en skolskog som kan "förlängas" ut till Herrmanstorp.
- samverka med eventuella utvecklingsplaner i form av skyltning etc. inför anläggandet av en södra infart.
- samverka med kommunekolog, naturum Västervik och föreningar med naturinriktning eller andra intressenter för att även lyfta fram den vackra biotopen och naturvärdet på platsen.
- samverka med Smalspåret och markägaren om anläggandet av en hållplats intill besöksmålet. Samverka med Trafikverket om att upprätta en övergång över infartsvägen om en järnväghållplats utvecklas.
- fundera över en bättre infart till området. Idag finns viss olycksrisk, främst för cykel- och gångtrafikanter, då ingen markerad övergång finns över vägen. Även de busshållplatser som finns intill området är riskfyllda och dåligt markerade.
- knyta ihop de cykelvägar som finns så att man kan fortsätta från cykelvägen vid E22 hela vägen till bostadsområdet Jenny och vidare in till staden. Idag fattas en bit mellan Herrmanstorp och Jenny, vilket inte gör vägen säker för skolbarn att cykla.

Vad skiljer Herrmanstorp från Lofta-Utrike och Casimirsborg?

- relativt begränsat och överblickbart område även för en person utan några förkunskaper om områdets förhistoria. Tydliga lämningar. Inga bildristningar.
- landskapsperspektivet (utsikten och god möjlighet till att "läsa landskapet") och undersökta boplatser i närheten.
- bättre logistik och transportmöjligheter; lättillgängligt.



Skyltad ristning vid Lofta. Ett utmärkt alternativ istället för imålning. Foto: V Palm 2011.

Exemplet Lofta – Utrike

Fornlämningsområdet

I Lofta-Utrike-området finns en omfattande fornlämningsmiljö som kan föras till bronsålder. Här finns många kända ingående komponenter, främst i form av gravar, lösfynd och hållristningar. Boplatserna är dock idag relativt okända.

På ristningsytorna återges en fantastisk bildvärld i form av skepp, människor,

djurfigurer, spiraler, nätfigurer, ringar och skålgropar. Utrikestenen utmärker sig som unik för Tjust med sin plöjningsscen. Många av ristningarna ligger intill det som på bronsåldern var uppgrundade vikar och smala sund i dåtidens landskap, marker som idag till största delen är uppodlade.

Genom en vandring på den befintliga Loftaleden passerar man flera förhistoriska lämningar, både rösen och ristningar.

Markägare

Samtliga delar av området ägs av privata brukare.

Besöksmålet idag

Inom ramen för RANE-projektet i Kalmar län, som utfördes 2002-2005, koncentrerades arbetet till de då 11 kända hållristningarna i Lofta socken. För dessa finns därför en arkeologisk dokumentation, skadedokumentation och vårdplaner. Inom projektet gjordes också ett par av lokalerna tillgängliga för besökare genom skyltning, anläggande av parkeringsplats m.m. Sedan dess har dock ytterligare nyfynd gjorts för vilka det inte finns åtgärdsplaner eller liknande skadedokumentation.

Lofta skola var involverad i RANE-projektet. I samband med detta upprättades ett avtal mellan skolan och Länsstyrelsen, där Lofta skola tog på sig uppgiften att vårda och intertäckta hållristningen RAÄ 17 i skolans närhet. På detta vis utgjorde bronsåldern en del av undervisningen i årskurs 6. Eleverna hade ansvar för att ristningen vintertäcktes och avtäcktes på våren. Uppföljning av detta har skett under årens gång och projektet har fungerat bra. Avtalet gällde i en första etapp under 5 år från



Guidning vid Lofta 2008. Barnen provar att göra frottage. Foto: V Palm.

och med 2005, men då skolan nu är nedlagd har det av förklarliga skäl inte fortsatt. I samband med avtalet upprättades också en vårdplan. Till täckningen av hällen trycktes också en särskild presenning upp, på vilken den aktuella bildristningen fanns i skala 1:1, något som också använts på andra håll i landet, bl.a. i Bohuslän. Ristningen imålades 1994 enligt beslut från Länsstyrelsen efter förfrågan från Lofta Intresseförening.

Planerna för en vandringsled i Lofta påbörjades 1988, efter en temastudie om socknens historia vis Lofta skola. Man funderade redan då på att skapa ett samarbetsprojekt med traktens föreningar för att skapa en vandringsled genom bygden. Projektet kom dock inte till stånd förrän 1992, då Lofta Intresseförening fortsatte planerna och leden kunde öppnas året därpå. En del av den ca 15 km långa Loftaleden går genom hällristningsområdet vid Lofta-Utrike. Under åren har mängder med natur- och kulturintresserade besökare, både lokalt boende och turister liksom föreningar och skolor vandrat på leden.

Vid Lofta-Utrike har man alltså redan tidigare gjort vissa skyltningsåtgärder. Här finns

flera skyltar och vägvisare som lotsar besökaren längs en ca 2 km lång vandringsled, ingående i Loftaleden. Här lotsas man på ett bra sätt genom skog, åker och hagmark för att minimera skador på odlingar osv och därigenom se till att besöksmålet inte vållar besvär för markägaren. Man anvisar också till en parkering. Inom hällristningsområdet vid Utrike har också flera skyltar satts upp, bl.a. en skylt som är en skalenlig bild av ristningshällen, vilken på så sätt kan ersätta imålning som metod för att underslätta för besökare att hitta ristningarna inom en yta.

Idag utgör platsen ett fritt besöksmål utan insatser utöver de ovan nämnda skyltarna. Här finns en skylt som innehåller kortare information och en karta som inledning till besöksmålet. Skolguidningar och andra visningar av området genomförs av Västerviks Museum eller Kalmar läns museum efter beställning, vanligtvis några gånger per år. Lofta skola och Lofta intresseförening/hembygdsförening har dock på ett föredömligt sätt värnat om besöksmålet och gjort stora insatser i vård och kunskapsförmedling.

Befintlig infrastruktur

- vägar från flera håll, möjlighet att också nå området med cykel, häst och per fot.
- parkeringsmöjlighet
- relativt god skyltning
- området är till större delen röjt
- långt till faciliteter som dass och mat. I Lofta by finns dock ett café och hembygdsföreningen har också sommarverksamhet.

Utvecklingspotential

Området har mycket hög utvecklingspotential. Det är dock relativt omfattande till ytan med många lämningar och ristningsplatser. Därför bör man i ett första skede förvalta och bygga ut de insatser som redan gjorts i form av upp- märkning av leder och skyltning.

Området ligger ca 5 kilometer från väg E22 och bör skyltas hela vägen, något som inte görs idag. På så vis kan man locka spontanbesökare och även de många sommarboende som finns i Lofta- och Loftahammarområdet. Samarbete med turistinformationen i Loftahammar bör inledas.

Förutsättningarna för att använda och besöka platsen inom den pedagogiska verksamheten är mycket stor, framför allt för skolbarnen i den norra delen av kommunen. Dock krävs transporter med bil eller buss. Området lämpar sig ypperligt för undervisning och pedagogiska insatser med kultur- och naturtema.

Det finns tomma lokaler i den nedlagda Lofta skola och flera förslag finns för att använda dessa inom besöksmålet. Det är naturligtvis en möjlighet, men forskningscenter för hållristningar och förhistoria finns på andra platser i landet och ett upplevelsecenter planeras också vid Casimirsborg. Upprättandet av ett besökscenter i Lofta skola kräver lokalanpassning, bemanning och ett stort projekt för att fungera. Därför föreslås inga sådana åtgärder i skolans lokaler i ett första steg för att utveckla Bronsålderskust i Lofta-Utrike-Vittinge, men kan naturligtvis vara ett framtida alternativ.

Förslag på åtgärder:

- befintlig skyltning och vägvisning måste ses över och kompletteras.

- markägaren har nyligen huggit ned en del skog och leden bör åter röjas och möjligen dras om till viss del, samt märkas om och anläggande av enkla spänger på ett par platser för att underlätta för besökaren.

- rusta parkeringen
- tydligare skylning till området från E22 och Loftahammarsvägen.

- anlägga ett bemanningslöst informationscenter om platsen och övriga delar av besöksmålet, förslagvis vid parkeringen. I byggnaden, som skall vara obemannad, ska det finnas en permanent informationsutställning tillgänglig året runt.

- låta Lofta-Utrike-Vittinge ingå i marknadsföring och besöksinformation som övriga delar av besöksmålet. Samma design.

- komplettera och upprätta nya vårdplaner för samtliga objekt och skapa en organisation för dessa.

- skapa fortsatt förutsättning för röjning och vård av Loftaleden eftersom den befintliga styrkan inom detta projekt idag har svårt att klara det utan stöd, både ekonomiskt och personalmässigt.

- samverka med turistinformationen i Loftahammar.

- samverka med kommunekolog, naturum Västervik och föreningar med naturinriktning eller andra intressenter för att även lyfta fram naturvärdena på platsen.

Vad skiljer från Lofta-Utrike från Casimirsborg och Herrmanstorp?

- relativt omfattande område med många ingående komponenter spridda över ett stort område. Kräver tydlighet.

- Bra grund – bästa hittills.

- sämre logistik och transportmöjligheter än till Herrmanstorp. Man måste ta sig hit med egen transport, alternativt via Loftaleden. I övrigt dock relativt lättillgängligt även om informationen för att hitta till Utrike inte är föredömlig.

- fokus bör främst ligga på hållristningarna för att på så vis komplettera de övriga två platserna.



Kultur- och fritidsnämndens ordförande Hans Ellervik i samtal med länsmuseumets antikvarie Meg Nömgård vid en av de platser som behöver tillgängliggöras med skylt och spång inom fornlämningskomplexet Casimirsborg. Foto: V Palm, våren 2011.

Projekt Bronsålderskust – framtid

Genom att berika utbudet för turister ökar också intresset att besöka regionen. Västervik har mycket goda förutsättningar för att utveckla och svara på en ökande efterfrågan på utomhusaktiviteter genom att kombinera natur- och kulturupplevelser. En ökad turism medför många positiva effekter. Beläggningen på hotell, vandrarhem och campingar ökar. Restauranger får fler gäster och handlare fler kunder. Kultur- och naturturism har också den fördelen att näringsidkare som bedriver verksamheter perifert i förhållande till tätorter gynnas, varvid landsbygden kan hållas levande och till och med locka till inflyttning. De relativt korta avstånden inom kommunen gör att man kan nå besöksmålen via vandringsleder, med cykel eller båt. Att med båt eller kanot transportera sig till utvalda fornlämningsmiljöer ger en unik möjlighet för Västerviks kommun och en känsla av att färdas i miljöerna, liksom bronsålderns resenärer. Uthyrare av färdmedel som cyklar och kanoter, eller varför inte hästar, blir på detta vis också ambassadörer för kommunens kulturmiljöer.

Det första steget bör vara att förtydliga en strategi för projekt Bronsålderskust där man skapar delmål och delprojekt. Flera föreslås i denna rapport. Det är inte realistiskt att tro att man kan utveckla allt på en gång. En utveckling av ett besöksmål av detta slag är ett långsiktigt projekt, som också kräver långsiktiga investeringar i både tid och pengar. Genom ett formulerat mål för varje del i projektet kan

man även lyfta fram och utveckla besöksmålet Bronsålderskust så att det innefattar såväl destinationens första reseanledning – skärgård och båtliv, aktiviteter vid vatten - men ett samarbete inom natur, kultur och ekoturism kan också vara ett sätt att tillgodose utvecklingen av besöksnäringens formulerade andra stora reseanledning - inland och kustland och verka för utveckling på landsbygden. Genom utvecklingen av två sorters besökscenter vid Lofta-Utrike och vid Casimirsborg får man också ett landsbygdsperspektiv.

Tydliga och lättillgängliga besöksplatser, liksom bra fakta- och förmedlingsunderlag bör vara första steget. Utifrån detta kan man sedan skapa arrangemang och events, liksom utveckla de pedagogiska insatserna på plats. Man bör också hitta lämpliga former av service och produkter samt identifiera och kommunicera med utvalda målgrupper.

Det är inte lika lätt att formulera den ”typiska besökaren” till ett resmål som bygger på aktiviteter kring förhistoriska lämningar, som det har varit för andra utvecklingsprojekt i kommunen, exempelvis bergsklättrprojektet *Granit*. För Bronsålderskust är den totala målgruppen, som tidigare nämnts, bred och komplex. Det är allt från barnfamiljen som är intresserad av någon form av aktivitet till den enskilde besökaren eller forskaren som har bronsålderslämningen som primärt intresse. För att på bästa sätt skapa en marknadsstrategi som riktar sig till rätt målgrupp genom



Referensgruppen på besök i Casimirsborg. Foto: V Palm, våren 2011.

rätt kanaler behövs den kompetens som exempelvis Västerviks Turistbyrå besitter, vilka idag ansvarar för destinationsövergripande aktiviteter, marknadsföring och nätverkande. Kanalerna och målgrupperna är helt beroende av vilka aktiviteter man väljer att skapa kring besöksmålet. Gemensamt för alla målgrupper är dock den övergripande strategin med samstämmig utformning genom besöksmålet, vilket inte nog kan poängteras.

Att försöka beräkna antalet besökare till ett besöksmål som i stora drag bygger på utomhusaktiviteter, där flera platser dessutom är obemannade är svårt. Jämför man med de siffror som erhållits från andra besöksmål varierar de, från 12 000 vid Nämforsens hällar till 200 000 i världsarvet i Tanum. Riktade insatser som guidningar, eventdagar och festivaler drar allt från 300 personer till 10 000. Det beror alltså helt och hållet på vilka insatser som görs inom besöksmålet. Fler arrangemang kopplade till platserna ger klart fler besökare.

Samverkan

För att långsiktigt kunna genomföra en utveckling av Bronsålderskust inom den befintliga besöksnäringen krävs samverkan. Idag finns många aktörer som kan vara aktuella för samverkan. Det kan vara samarbeten med utformandet av paketslösningar, transporter, marknadsföring, bokningssystem etc. Samarbete mellan lokala aktörer där representanter från offentliga, privata och ideella organisationer möts skapar möjligheter. Projektets övergripande vision bör vara att använda och utveckla områdets befintliga förutsättningar och infrastruktur och endast i viss mån tillföra och skapa nytt. Idag finns exempelvis kommunövergripande broschyrer för vandringslederna, genom trycksaken *Vandra i Västervik* som tagits fram av Kultur- och fritidskontoret. Man jobbar också med att se över kanotlederna i ÖP-arbetet, liksom ridlederna, vilka definitivt kan innefattas i besöksplatserna.

Initialt bör man sträva efter att traktens historia skall förmedlas brett till lokalbefolkningen. Kommuninvånarna skall veta var platserna finns, dess kulturhistoriska sammanhang och att det finns ett stort upplevelsemässigt värde i att besöka dem. För att förankra kunskaperna är det naturligt att förskola/skola, hembygdsföreningar samt kommunledning, turistbyrå och företagare aktivt deltar i den initiala satsningen. De som bor och/eller verkar i Västerviks kommun är områdets främsta ambassadörer. Om Bronsålderskust förankras lokalt, så att de boende och verksamma i bygden förstår och uppskattar värdet av sina kulturmiljöer, ökar förutsättningarna för att andra också vill ta del av det. Genom ökad kunskap hos fler nås en ökad förståelse och samhörighetskänsla. Väljer Västerviks kommun att lyfta bronsålderns fornlämningar i ett besöksmål är kommuninvånaren en viktig part. Att få med ett lokalt engagemang ger styrka till projektet och genererar stolthet över kommunen och dess historia. Det minskar också risken för skadegörelse i och med att lokala ambassadörer har uppsikt över lämningar och besökare.

En kanal till allmänheten är exempelvis hembygdsföreningarna, där kontakter redan skapats i andra sammanhang och vid tidigare tillfällen rörande eventuell hållristningsvård. Här har Lofta hembygdsförening varit mycket aktiv. Ett annat sätt är att annonsera i massmedia och därigenom bjuda in till informationsmöten, för att på så sätt fånga upp de som har ett intresse, liksom deras frågeställningar. Utifrån det resultatet kan t.ex. studiecirklar, föreläsningsserier etc. anordnas. Liknande träffar har arrangerats med gott resultat vid utvecklingen av exempelvis Kronobäckes klosterruin⁴⁷ i Mönsterås kommun. Ytterligare steg kan tas längre fram där deltagarna får vara med att lära sig göra att göra frottage, lösfyndsinventera, hjälpa till med röjning av platser, vård av hållar och om möjlighet ges delta vid en arkeologisk forskningsundersökning. Man kan också tänka sig att representanter från föreningar eller andra kan erbjudas guideutbildningar och på så vis fungera som ambassadörer och resurser för sitt område i kommunen, särskilt om man också adoptera en fornlämning. Många av de aktiviteter som riktar sig till denna målgrupp kan ske under höst, vinter och vår.

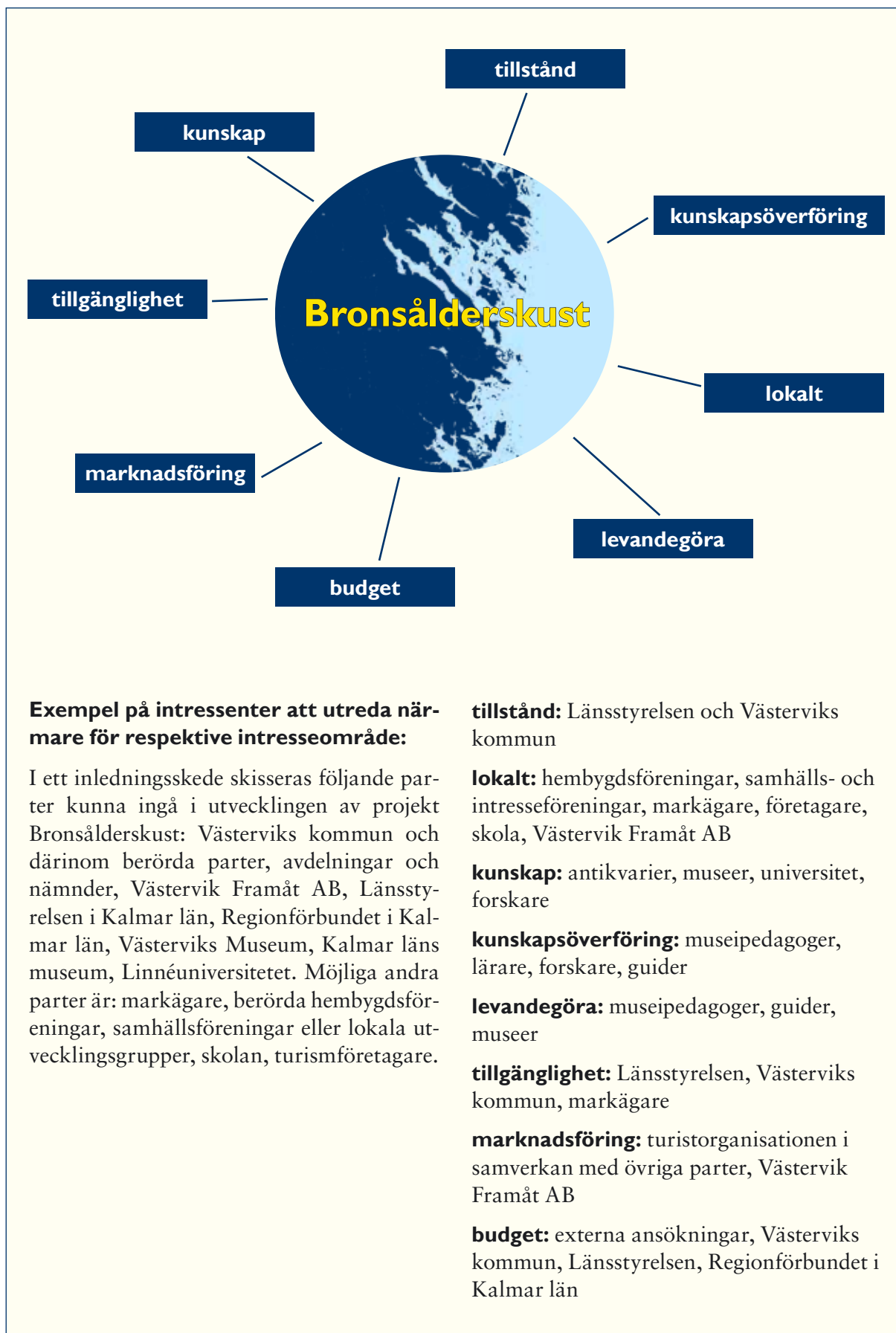
Projektorganisation – ett förslag

För att kunna ge rätt information om miljöerna och för att utveckla dem på rätt sätt krävs kunskapsunderlag och kompetens inom flera plan och intresseområden. För att man ska kunna utveckla de fysiska miljöerna och informationen därom krävs den kompetens som antikvarier och arkeologer har. För att utveckla de fysiska miljöerna på ett sätt som innebär att dessa inte påverkas negativt och för att besluta i frågor om utvecklingens påverkan på fornlämningsmiljöerna behövs samverkan med Länsstyrelsen. Kompetens och kunskap om marknadsföring och besöksmålsutveckling finns hos den lokala turistorganisationen. Förmedling och pedagogik kräver också erfa-

renhet och kunskap i form av utbildade guider och museipedagoger. Att utveckla den pedagogiska verksamheten vid det lokala museet är ett sätt att driva kvälls- och sommarkurser i regi av Linnéuniversitet, Folkhögskolan och studieförbunden är ett annat sätt att aktivera intresserade människor i kunskapsuppbyggnaden via den kompetens som redan finns där.

Det övergripande ansvaret för utvecklingen och administrationen av projektet bör ligga hos Västerviks kommun, som då kvarstår som projektägare. Projektet leds av en projektledare eller projektgrupp med antikvarisk kompetens, antingen inom kommunens ramar eller externt inhyrd. Ett delat projektledarskap kan komplettera den antikvariska kompetensen med en mer administrativ sådan. Platsernas betydelse som nav och motor i besöksmålet är sedan beroende av en drivande och sammankallande projektledning och en sakkunnig organisation knuten till denna. En referensgrupp bör därför sättas samman, bestående av representanter för medverkande intressenter och myndigheter (politiker, kommunala tjänstemän, lokala företagare och sakkunniga ingår), vilka främst fungerar som bollplank och stöd för projektägaren och projektledningen. Med den sammankallande projektledningen träffas arbetsgruppen och referensgruppen regelbundet och följer projektet. Det ska finnas en gemensam vision som utgår från det lokala behovet som är förankrat och känt genom dialog med samhällsborna. För att förankra kunskaperna brett och lokalt är det naturligt att skolor och hembygdsföreningar aktivt deltar i den initiala satsningen. Inledningsvis kan det lokala intresset bejakas genom att projektledningen inbjuder till stormöten, för att ta reda på vad det finns för önskemål och intressen hos lokalbefolkning, markägare och företagare i besöksmålens närhet. Detta har fungerat väl för andra utvecklingsprojekt på andra håll i länet.

På nästa sida har en skiss utarbetats för de olika intresseområdena:



Man bör göra en långsiktig utvecklings- och genomförandeplan, men praktiskt genomföra uppbyggnaden i etapper. En första etapp bör vara att utveckla grunden i de utvalda fysiska besöksplatserna genom skyltning, uppmärkning av leder och parkeringsytor. Relativt snart bör man utveckla guideverksamhet och marknadsföringen mot riktade målgrupper. Nästa steg kan vara att upprätta obemannade besökscentra på de utvalda platserna, fortsatt utveckling av guideverksamhet och pedagogik etc. Inom ramarna för handlingsplanen och budgeten beslutas vilken personal och vilka tjänster som skall användas inom de olika stegen. Kompetens är en förutsättning. Denna kan komma från olika organisationer beroende på vilken del av projektet som utvecklas. När en handlingsplan arbetats fram för ovanstående delar, kan det praktiska genomförandet påbörjas liksom äskandet av medel till projektets olika utvecklingsdelar.

Tänkbara finansiärer

Målet bör vara att skapa finansieringsformer för hållbar och långsiktig utveckling av natur- och kulturturism i Västerviks kommun vari Bronsålderskust är en del, samt att skapa förutsättningar för att en del av intäkterna går tillbaka till skyddet av de områden och objekt som nyttjas. Dock bör man vara medveten om att om startar ett upplyftande av dessa bronsåldersmiljöer måste man ha en årlig finansiell grund, eftersom det krävs insatser bara för att underhålla och vårda miljöer och infrastrukturen i denna. Det finns inget som är så negativt som att komma till ett besöksmål och se skyltar hänga på sned, spänger halvrudda och överväxta. Då skapas en negativ besökstrend som tar bort en del av den positiva upplevelsen. I detta bör Västerviks kommun avsätta ett årligt

anslag, vilket kan byggas ut med projekt- och bidragsmedel av olika slag, för att på så sätt bygga ut besöksmålet. Vissa av aktiviteternas kan också vara självbärande helt eller delvis.

Samarbete med olika aktörer som Länsstyrelsen för vård, skyltning etc. och exempelvis arbetsförmedlingen kan också genererar ingångar. Tillväxtverket utvecklar näringspolitiska insatser för främjande av turistföretagande och entreprenörskap genom samverkan, kunskapsbildning och projektsatsningar. Nuvarande programsatsning pågår under fem år, 2010-2014, med målet att bland annat skapa fler och växande turistföretag, ökad internationell konkurrenskraft, regional utveckling och samordnad och effektiv resursanvändning. Tillväxtverket vill effektivisera och samordna det nationella främjandearbetet riktat mot besöksnäringen. Pilotprojekt, med syfte att ta fram metoder för att nå en stärkt konkurrenskraft och professionalisering inom näringen. Andra projektfinansiärer är exempelvis Kustlandet Leader. Vissa egna insatser från deltagande parter i de olika projektdelarna är också en förutsättning.

Finansiärer att kontakta vidare kan vara:

- Länsstyrelsens kulturmiljöanslag
- Regionförbundet
- EU- stöd, regionala och strukturfonder
- Landsbygdsutvecklingsprogrammet
- Ideella insatser
- Privata intressenter
- Sparbanksstiftelsen
- Tillväxtverket
- Kustlandet Leader
- LONA
- Tillväxtverket
- Skapande skola etc

Slutord

Genom en hållbar långsiktig strategi kan man öka turisttillströmningen med mervärden inom kommunens och regionens besöksnäring som följd. Här utgör de fysiska miljöerna grunden för en mångfald utvecklingsmöjligheter, både för den enskilda turisten som för familjen och kommuninnevanorna. Kunskap om dessa miljöer hos de som förvaltar dem och de personer som möter besökarna utgör en grundförutsättning för att miljöerna skall kunna tas tillvara på ett bättre sätt.

Det är idag svårt att göra beräkningar för ett förväntat besöksantal, eftersom inga delar är utbyggda eller detaljplanerade ännu. Vi har inga siffror på antalet besökare i våra kulturmiljöer idag. Dock vet vi utifrån tidigare genomförda arrangemang och pågående forskning att intresset är mycket stort, både hos lokalbefolkning och utifrån kommande besökare och forskare.

Det är viktigt att man skapar ett tydligt besöksmål. Det krävs en översiktlig handlingsplan där utvecklandet av projekt Bronsålderskust bryts ned i flera delar och utvecklas successivt och i etapper. Det viktiga är en tydligt formad och områdesövergripande strategi.

Som ett utvecklingsförslag föreslås att man utnyttjar den idag befintliga rutten runt Gamlebyviken. Denna omfattar ca 4 mil med en avstickare mot Lofta-Utrike. Längs denna rutt finns också flera andra kulturmiljöer av olika slag, liksom naturområden som exempelvis naturreservatet vid Segersgårde mellan Västervik och Casimirsborg och sträckan är inte längre

än att man kan uppleva hela eller delar av dem på olika färd sätt, med bil, buss, cykel eller genom att vandra. Flera av miljöerna nås också sjövägen via Gamlebyviken eller Gudingen, vilket gör att platserna kan marknadsföras även mot båt- och kanotturismen. Längs rutten lyfts tre större platser fram – Herrmantorp, Lofta-Utrike och Casimirsborg – genom utveckling av de fysiska miljöerna genom skyltning, gångstigar, anvisade parkeringar och informationsmaterial. Dessa platser kompletteras sedan med ett åretruntöppet besökscenter med utställning, föreläsningssamlingar etc. vid Västerviks Museum och ett möjligt framtida upplevelsecenter vid Casimirsborg. En mer övergripande kommunal insats bör också tas där fler miljöer lyfts fram genom skyltning och information (broschyr, karta, guidebok, digital portal, digitala applikationer), samt genom möjlighet till guidningar och arrangerade turer. Dessa platser ska, till skillnad från de första tre, fungera som fria, självständiga besöksplatser, där inga större insatser ska krävas i den fysiska miljön. Besökarna kan lotsas till parkeringsmöjligheter osv i ett rätt formulerat informationsmaterial. Möjligen kan man tänka sig en ”besöksmålsmärkning” i form av en mindre skylt med logga (jfr exempelvis anvisningen för vandringsleder som Tjustleden).

Parallellt med utvecklingen av platserna bör en strategi för pedagogisk verksamhet, guideverksamhet och arrangemang tas fram. Besöksplatser som under sommarsäsong har kontinuerlig guideservice borde kompletteras

med ett flexibelt system med andra guideformer för mindre grupper. Kvalitet i en sådan struktur kan skapas genom t.ex. utbildning i guidningsmetodik, anpassad för lokalbefolkning, föreningar, brukare och markägare. Aktiviteter för att höja värdet av denna form av besöksmål kräver en praktisk uppdelning i olika typer av åtgärder, t.ex. utvecklande och skötsel av lokala besöksplatser i samverkan med lokala aktörer.

Efterfråga på våra natur- och kulturtillgångar ökar och är idag större än vad som kan erbjudas, både inom kommunen och nationellt. Hindren består till huvuddelen av osäkerhet eller okunskap om hur och under vilka former som de skyddade områdena kan användas. Även nyttjandet av privat mark för t.ex. vandringar och utflykter kan vara känslig och kräver gott samarbete med markägare och brukare, liksom tydliga markerade infrastrukturer inom besöksplatsen för att minimera

negativ inverkan för de lokalboende. Här är också information och utbildning i olika regelverk för nyttjandet av skyddade områden viktigt, liksom en kontinuerlig samverkan mellan fastighetsägare, entreprenörer, antikvarier och myndigheter i länet och kommunen.

Mereffekterna av kunskap om sin lokalhistoria skapar intresse och ett engagemang, vilket kan generera att det omgivande landskapet brukas på ett hållbart sätt, så att både dagens och framtida generationer kan beskåda dess innehåll. Projekt Bronsålderskust har stor utvecklingspotential och kommer att resultera i ett breddat och fördjupat kunskapsläge om Västerviks kommuns förhistoria, dess landskap och ingående lämningar. I förlängningen kommer projektets resultat bli att kommunens kulturmiljöer tas tillvara på ett bättre sätt, med mervärdet av att vara ytterligare en dragare till Västerviks kommuns besöksnäring.

- 1 Söderström, U. in print 2012.
- 2 Palm, V. 2012. Fornlämningarna i Tjust är allas tillgång. I: Palm, V & Nimhed, O (red). Västerviks historia. Tjustbygdens kulturhistoriska förenings årsbok 2011. In print.
- 3 Goldhahn, J., Wikell, R., Broström, S.-G. & Irestam, K. 2012. Bronsålderns hållbilder i Tjust. I: Palm, V & Nimhed, O (red). Västerviks historia. Tjustbygdens kulturhistoriska förenings årsbok 2011. In print.
- 4 Uppgiftslämnare och länktips gällande Norrköping:
- Bror-Tommy Sturk, stadsantikvarie, Norrköpings kommun
- Peter Carelli, museichef, Norrköpings stadsmuseum
www.norrkoping.se/kultur-fritid/kulturmiljo/hallristningar
www.norrkoping.se/kultur-fritid/museer/stadsmuseum
www.upplev.norrkoping.se/h%E4llristningar__.html
<http://home7.swipnet.se/~w-75762/museet.html>
- 5 Uppgiftslämnare och länktips gällande Tanum och Vitlycke:
- Inger Persson, museiassistent (platschef), Vitlycke museum
- Claes Ström, fornvårdsansvarig, Länsstyrelsen i Västra Götaland
www.vitlyckemuseum.se
www.vastarvet.se
www.tanum.se
www.shfa.se
www.raa.se/cms/extern/se_och_besoka/varldsarv_i_sverige.html
www.vandringivarldsarv-tanum.se
www.lansstyrelsen.se/vastragotaland
- 6 Uppgiftslämnare och länktips gällande Enköping:
Linda Karlsberg, arkeolog, Enköpings museum
www.enkoping.se/museum
www.enkoping.se/files/pdf/kultur/museum/surfen.pdf
- 7 Uppgiftslämnare och länktips gällande Nämforsen:
Anders Olofsson, platschef, RockArt Nämforsen –Hållbildscentrum i Norr
Monica Nordlund, informationschef, Vattenfall
www.namforsen.com
www.solleftea.se
www.urkult.se
www.vattenfall.se
- 8 Uppdraget ska redovisas den 31 mars 2012.
- 9 Utkast Utvecklingsplan för kulturen i Västervikskommun (Kultur- och fritidsstrategi).
- 10 Se bl.a. Besöksnäringens marknadsplan 2011-2012.
- 11 Se Rapport TEM@ 2010 Ekonomiska och sysselsättningsmässiga effekter av turismen i Västerviks kommun inklusive åren 1997, 2000-2002 och 2005-2009.
- 12 Se bl.a. Besöksnäringens marknadsplan 2011-2012.
- 13 Enligt Turismens Utredningsinstitut, numera HUI Research AB.
- 14 Länsstyrelsen i Gotlands läns rapport: Utveckla natur- och kulturturen!
- 15 Se exempelvis sammanträdesprotokoll Kommunstyrelsens arbetsutskott 2010-10-11 § 207.
- 16 Enligt uppgift från www.ekoturism.org
- 17 För mer info se: www.ekoturism.org
- 18 Se www.naturesbasta.se
- 19 Se www.ekoturism.org/naturesbasta/kriterier/grundprinciper.asp
- 20 Enligt HUI Research AB.
- 21 Se www.raa.se
- 22 Schulze & Källström Alexandersson 2005. Ernfridsson, E. & Källström, L. 2004. Vårdplan för hållristningar i Lofta, Kalmar län. Rane-projektet Kalmar län, december 2004.
- 23 Petersson, M. 2009. Hållristningar vid Smålandskusten. Rengöring och dokumentation 2007-2008. Fortsättning på RANE-projektet i Kalmar län. Kalmar läns museum Rapport 2009: I. Ring, C. 2010. Hållristningar vid Smålandskusten II. Fortsatta vårdinsatser 2009. Västerviks, Oskarshamns, Mönsterås och Kalmar kommuner. Kalmar läns museum Arkeologisk rapport 2010:3.
- 24 Se Walderhaug & Walderhaug 1998; Bertilsson & Magnusson 2000; Dahlin et al 2000; Whitley 2001; Bakkevig 2004; Goldhahn 2005; Hygen 2006; Magnusson 2006.
- 25 Jefferson & Jefferson 2010.
- 26 Mikael Parr 1981. Rapport över uppmålade hållristningar i Östergötlands och Kalmar län.
- 27 Se Lst dnr 220-11024-93
- 28 Muntlig uppgift Daniel Tedenlind, Länsstyrelsen i Kalmar 2012-01-31.
- 29 Muntlig uppgift kommunantikvarie Bror-Tommy Sturk sommaren 2011.
- 30 Muntlig uppgift från antikvarie gällande Himmelstalundssområdet.
- 31 Ernfridsson, E., Fredell, Å., & Wikström, A. 2008. Vård/konservering och dokumentation av Himmelstalunds hållristningar. En kunskapsöversikt och bedömning inför vårdplaner. Hammarqvist, S. 2008. Vårdplan för hållristningar i Norrköpings kommun. Kultur- och Fritidskontoret, Norrköping.
- 32 Petersson, M. 2009. Hållristningar vid Smålandskusten. Rengöring och dokumentation 2007-2008. Fortsättning på RANE-projektet i Kalmar län. Kalmar läns museum Rapport 2009: I. Ring, C. 2010. Hållristningar vid Smålandskusten II. Fortsatta vårdinsatser 2009. Västerviks, Oskarshamns, Mönsterås och Kalmar kommuner. Kalmar läns museum Arkeologisk rapport 2010:3.
- 33 Exempelvis hållbilderna RAÄ 54, 253, 646, 650 i Gamleby socken samt RAÄ 107 i Törnsfall socken.
- 34 För mer info se: www.onspotstory.com/sv/about
- 35 För mer info se: www.raa.se/cms/extern/informationstorg/sok-hjalpmedel_riksantikvarieambetetets_digitala_kallor.html
- 36 För mer info se: www.sormlandsmuseum.se/m/trosa/Home.html
- 37 För mer info se: www.sfv.se
- 38 För mer info se: www.kulturarvostergotland.se/Article.aspx?m=332365&a=334601
- 39 För mer info se: www.fylgja.se
- 40 För mer info se: www.lu.se/digitalheritage
- 41 Enligt DIK Forum nr 3 2011.
- 42 För mer info se: <http://kulturognaturreise.wordpress.com/>
- 43 För mer info se: www.guardian.co.uk/science/2010/nov/30/dinosaurs-david-attenborough-natural-history och www.nhm.ac.uk/visit-us/darwin-centre-visitors/attenborough-studio/index.html
- 44 För mer info se: www.v-must.net/home
- 45 Geocaching en slags skattletning med GPS; för mer info se: www.geocaching.se
- 46 Muntlig uppgift turistchef Stina Porsgaard, 2011-08-19.
- 47 Se www.kronoback.org

Referenser

- Angelin Holmén, E, Nömgård, M. 2011. Utvecklingsplan 2012-2016. Kronobäcks klosterkyrkoruin, Mönsterås kommun. Mönsterås kommun i samarbete med Kalmar läns museum och Kustlandet Leader 2011.
- Bakkevig, S. 2004: Rock art preservation: improved and ecology-based methods can give weathered sites prolonged life. Norwegian archaeological review 37, 2, 65-81.
- Bertilsson, U. & Magnusson, J. 2000. Dokumentation och vård. I: K. Kallhovd & J. Magnusson (eds.) 2000: ss 73-106. Göteborg.
- Dahlin, E. 2000 (ed.). Helleristningar i Grensebygd, INTERREG II A, delprojekt 3A: Kunnskapsutveckling omkring nedbrytning og forvitring, samt utvikling av verneteknikk for bergkunst. Oslo.
- Ernfridsson, E., Fredell, Å., & Wikström, A. 2008. Vård/konservering och dokumentation av Himmelstalunds hällristningar. En kunskapsöversikt och bedömning inför vårdplaner.
- Ernfridsson, E. & Källström, L. 2004. Vårdplan för hällristningar i Lofta, Kalmar län. Rane-projektet Kalmar län, december 2004.
- Goldhahn, J. 2005. "We paint and we are proud of it!" Norwegian Archaeological Review Vol.38, No. 1, 55-60. Goldhahn et al in print 2012
- Goldhahn, J., Wikell, R., Broström, S-G. & Ithrestam, K. 2012. Bronsålderns hällbilder i Tjust. I: Palm, V & Nimhed, O (red). Västerviks historia. Tjustbygdens kulturhistoriska förenings årsbok 2011. In print.
- Hammarqvist, S. 2008. Vårdplan för hällristningar I Norrköpings kommun. Kultur- och Fritidskontoret, Norrköping.
- Hygen, A-S. 2006 Protection of Rock Art, The Rock Art Project 1996-2005: Final Report from the Directorate for Cultural Heritage. Oslo.
- Johannisson, S. 2011. Projekt utveckling Algutsboda socken - slutredovisning. Emmaboda kommun. Kalmar läns museum 2011.
- Kallhovd, K. & Magnusson, J. (eds.) 2000: Hällristningar i gränsbygd. Länsstyrelsens rapportserie nr. 2000:56, 73-106. Göteborg.
- Magnusson, J. 2006. RANE - Rock Art in Northern Europe. Final Report of a BSR INTERREG IIIB project
- Palm, V. 2012. Fornlämningarna i Tjust är allas tillgång. I: Palm, V & Nimhed, O (red). Västerviks historia. Tjustbygdens kulturhistoriska förenings årsbok 2011. In print.
- Parr, M. 1981. Rapport över uppmålade hällristningar i Östergötlands och Kalmar län
- Petersson, M. 2009. Hällristningar vid Smålandskusten. Rengöring och dokumentation 2007-2008. Fortsättning på RANE-projektet i Kalmar län. Kalmar läns museum Rapport 2009:1.
- Ring, C. 2010. Hällristningar vid Smålandskusten II. Fortsatta vårdinsatser 2009.

- Västerviks, Oskarshamns, Mönsterås och Kalmar kommuner. Kalmar läns museum Arkeologisk rapport 2010:3.
- Sarnäs, P. 1994. Herrmanstorp under bronsåldern, Herrhagen 1:1, Rössle 4:1, Stg 1, Västerviks och Törnsfalls socknar, Småland. Kalmar läns museum rapportserie 1994:6.
- Schulze, H & Källström Alexandersson, L. 2005. RANE-projektet i Kalmar län 2002-2005. Rock Art in Northern Europe – ett projekt om hållkonst. Slutrapport från Kalmar län. Rapport september 2005. Länsstyrelsen Kalmar län och Kalmar läns museum.
- Söderström, U., in print 2012. Tankar om ett rapportarv – Gravfälten vid Hjortekrog 1958-1962. I: Palm, V & Nimhed, O (red). Västerviks historia. Tjustbygdens kulturhistoriska förenings årsbok 2011. In print.
- Walderhaug, O. & Walderhaug, E.M. 1998. Weathering of Norwegian rock art – a critical review. Norwegian Archaeological Review Vol. 31, No. 2, 119-139.
- Westergren, E. 2006. 7 steg mot en fördjupad undervisning i kulturmiljön. Kalmar läns museum 2006.
- Westergren, E. 2006. Manual. Kulturmiljöpedagogik och historiska tidsresor. Kalmar läns museum 2006.
- Widholm, D. 1998. Rösen, ristningar och riter. Acta Archaeologica Lundensia. Series prima in 4o. Nr 23. Lund.
- Personer och organisationer som kontaktats och på olika sätt varit behjälpliga i samband med förstudiearbetet:*
- Västervik Framåt AB – Camilla Janbring
- Västerviks Turistbyrå – turistchef Stina Porsgaard
- Västerviks kommun:
- Kultur- och fritidskontoret – kultursamordnare Ann-Sofie Pettersson
Landsbygdsutvecklare Lotti Gilsmo
Hållbarhetsstrateg Gun Lindberg
- Regionförbundet i Kalmar län
- Träskeppsvarvet i Gamleby - Kerstin och Egil Bergström
- Gamleby Folkhögskola
- Kustlandet 2007-2013 - Gustaf Westring
- Norrköpings stadsmuseum – museichef Peter Carelli
- Norrköpings kommun – stadsantikvarie Bror Tommy Sturk med personal
- Hällristningsmuseet i Norrköping.
- HUI Research AB (f.d. Turismens Utredningsinstitut och Handelns utredningsinstitut) - konsultchef/Senior analytiker Sofia Zere



Adress
Box 104, S-391 21 Kalmar

Telefon
0480-45 13 00

Fax
0480-45 13 65

E-post
info@kalmarlansmuseum.se